

## Drodzy Innowatorzy!

W ramach *Śląskiej Przestrzeni Innowacji* staramy się poznać problemy mieszkańców województwa śląskiego oraz znaleźć innowacyjne pomysły na ich rozwiązanie. Za nami pierwszy etap tego przedsięwzięcia – w ciągu ostatnich miesięcy instytucje, organizacje pozarządowe, przedsiębiorstwa i samorządy z terenu województwa śląskiego przysyłały nam opisy wyzwań, z którymi spotykają się na co dzień. Wybraliśmy **14** podmiotów, które zaproponowały **23** najciekawsze i najpilniejsze do rozwiązania kwestie reprezentujące następujące kategorie:

1. rozwój białych miejsc pracy,
2. rozwój zielonych miejsc pracy,
3. niwelowanie skutków społecznych ubóstwa energetycznego,
4. niski wskaźnik zatrudnienia osób 50+,
5. niski wskaźnik zatrudnienia kobiet,
6. depopulacja,
7. rewitalizacja miast w wymiarze społecznym.

Zapraszamy do zapoznania się z opisami wyzwań i zgłaszania pomysłów na ich rozwiązanie. Do konkursu można także zgłaszać innowacje, które dotyczą innych wyzwań związanych z obszarami tematycznymi.



## Spis treści

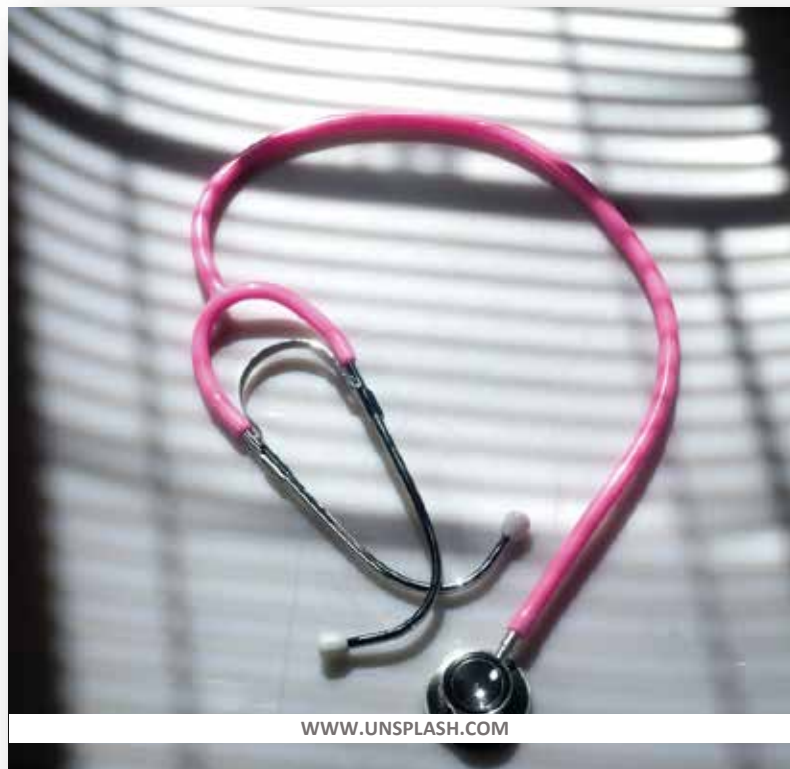
<b>Białe miejsca pracy .....</b>	<b>3</b>
1. Asystent pracowników medycznych .....	4
2. Terapia polisensoryczna dla osób starszych z demencją i osób obłożnie chorych.....	6
3. Zarządzanie jakością usług opiekuńczych świadczonych w domu pacjenta.....	8
4. Mniej zmarnowanego jedzenia w przedszkolach i szkołach .....	9
5. Podwyższenie kwalifikacji pracowników medycznych-edukatorów żywieniowych.....	13
6. Lekarz geriatra dostępny dla pensjonariuszy Domu Pomocy Społecznej.....	16
7. Emocje osób starszych i z niepełnosprawnością pod opieką .....	18
<b>Zielone miejsca pracy.....</b>	<b>21</b>
8. Drugie życie zielonych odpadów .....	22
9. Wysypisko miejskie wolne od jednorazowych naczyń .....	24
<b>Społeczne skutki ubóstwa energetycznego.....</b>	<b>27</b>
10. Dostęp mieszkańców gminy do programów wspierających wymianę kotłów .....	28
11. Wsparcie dla mieszkańców miasta inwestujących w termomodernizację budynków .....	32
<b>Niski wskaźnik zatrudnienia osób 50+ .....</b>	<b>35</b>
<b>Niski wskaźnik zatrudnienia kobiet .....</b>	<b>36</b>
12. Wsparcie w wejściu na rynek pracy dla mieszkanki gminy .....	37
<b>Depopulacja.....</b>	<b>40</b>
13. Modelowe rozwiązania mieszkaniowe dla młodych ludzi.....	41
14. Badania nad emigracją absolwentów miejskich szkół i uczelni.....	43
<b>Rewitalizacja miast w wymiarze społecznym.....</b>	<b>45</b>
15. Zaangażowanie mieszkańców we współtworzenie przestrzeni budynku byłej sprężarkowni ....	46
16. Ożywienie centralnego punktu miasta.....	48
17. Nowa koncepcja Centrów Aktywności Lokalnej.....	49
18. Kamienica w centrum miasta – przestrzeń do rozwoju mieszkańców .....	51
19. Oferta zajęć dla osiedlowej młodzieży .....	53
20. Aktywizacja seniorów w przestrzeni pałacu.....	57
21. Zapobieganie uzależnieniom młodych .....	59
22. Komfort osób niewidomych w komunikacji miejskiej.....	62
23. Powrót turystów i mieszkańców na słynącą z kultury ulicę miasta.....	65

## Białe miejsca pracy

Białe miejsca pracy są związane ze świadczeniem usług medycznych, pielęgniarских, fizjoterapeutycznych oraz opiekuńczych. W województwie śląskim istnieje ryzyko pogłębiania się problemu dostępu do opieki zdrowotnej ze względu na starzenie się pracujących w tym sektorze grup zawodowych. W 2016 roku mediana wieku lekarzy specjalistów czynnych zawodowo wyniosła 53 lata, a pielęgniarek i położnych 48 lat. W województwie stwierdzono także deficyt pracowników na stanowiskach, takich jak: opiekun osoby starszej, opiekun w domu pomocy społecznej, rejestrator medyczny. Specyfika białych miejsc pracy sprawia, że pracownicy mierzą się ze szczególnymi wyzwaniami związanymi ze stresem, wypaleniem zawodowym czy komunikacją z pacjentami.

### Przykładowe problemy:

- Potrzeba rozwijania kwalifikacji osób wykonujących „białe zawody”, przede wszystkim w zakresie: rozwijania umiejętności społecznych, kompetencji zarządczych oraz e-umiejętności.
- Starzenie się białego personelu, niewystarczająca zastępowalność pokoleń w zawodach medycznych.
- Niewystarczające zainteresowanie podejmowaniem kształcenia i pracy zawodowej w białym sektorze.
- Niewystarczająca liczba lekarzy geriatrów.



## 1. Asystent pracowników medycznych

ZAMAWIAJĄCY: DONAMED Aldona Skowrońska-Jaworska (Rybnik)

OBSZAR PROBLEMOWY: rozwój białych miejsc pracy



### OPIS PROBLEMU:

DONAMED Aldona Jaworska-Skowrońska jest firmą świadczącą usługi rehabilitacji ze szczególnym zorientowaniem w zakresie opieki i rehabilitacji geriatrycznej.

W ramach swojego rozwoju podejmujemy działania w zakresie zwiększenia liczby możliwych usług rehabilitacyjnych, które możemy świadczyć, w tym w szczególności usług zorientowanych na osoby starsze. W tym celu zostały zainwestowane znaczne środki w zakup nowoczesnych urządzeń rehabilitacji, które pozwalają na częściowo samodzielny pracę (rehabilitację) z wykorzystaniem systemów informatycznych i modułów edukacyjnych zintegrowanych ze sprzętem rehabilitacji (np. neuroforma). Najnowsze urządzenia pozwalają na odciążenie rehabilitanta, który częściowo może zająć się innymi pacjentami. Zwiększa to efektywność pracy specjalistów, obniżając koszty usługi dla klienta. Ostatecznie w nowym modelu potrzebna jest praca opiekunek osób starszych/ asystentów pielęgniarki/ asystentów rehabilitanta/ asystentów pacjenta (nazwa do uzgodnienia) lub osób w trakcie zdobywania wykształcenia/specjalizacji (bez specjalistycznej kwalifikacji i doświadczenia), którzy są w stanie sprawować nadzór nad pacjentem (w celu dokonania zmian programu, szybkiej pomocy, asystowaniu, rozmowie). Model z wykorzystaniem nowoczesnego sprzętu rehabilitacyjnego jest również zbieżny ze zmianami w DPS, Domach Opieki i innych tematycznych, które wykorzystują sprzęt medyczny odciążając pracę pielęgniarek

i rehabilitantów (podnośniki elektryczne, hydrauliczne, krzesła do przewożenia pacjentów itp.). Niestety w jednym i drugim przypadku występuje trudność z pozyskaniem adekwatnych osób.

Na rynku co prawda pojawia się nadpodaż bezrobotnych kobiet, w szczególności osób w wieku 50+, i jednocześnie brakuje personelu wspierającego zawody medyczne – asystentów pielęgniarki (salowa), asystentów rehabilitanta, asystentów pacjenta – które nie wymagają formalnego wykształcenia i pozwolą na szybkie wdrożenie. Nikt nie dostosowuje jednak adekwatnego kursu, szkolenia, które pozwoliłyby wdrożyć osoby do pracy. Zainteresowani sprawowaniem funkcji nie mają również bazowej wiedzy, umiejętności oraz zdolności obsługi nowoczesnych urządzeń rehabilitacji, co zdecydowanie utrudnia ich możliwe wdrożenie.

Problem stanowi zatem brak faktycznych umiejętności obsługi nowoczesnego sprzętu rehabilitacyjnego i medycznego, który pozwoliłyby angażować w zawody odciążające personel medyczny (np. asystentów pielęgniarskich, asystentów pacjenta, a w szczególności asystentów rehabilitacji), co mogłoby stanowić faktyczne wsparcie dla kobiet (odpowiedź na niski wskaźnik zatrudnienia kobiet) oraz bezrobotnych osób 50+.

#### **DOTYCHCZASOWE SPOSOBY ROZWIĄZYWANIA PROBLEMU:**

Dotychczas zamawiający nie posiadał sprzętu zaawansowanego technologicznie, który umożliwiłby korzystanie ze wsparcia asystenta rehabilitacji i pozwoliłby na obsługę kilku pacjentów w jednym czasie. Jako przedsiębiorstwo nie przygotowaliśmy osób programów/kursów, które pozwoliłyby efektywnie wdrażać asystentów do pracy z nowymi technologiami w rehabilitacji.

#### **WYZWANIE:**

**Jak pomóc pracownikom rehabilitacji oraz instytucjom opieki nad osobami niesamodzielnymi i starszymi odciążać personel medyczny (pielęgniarki i rehabilitantów) poprzez wykształcenie asystentów obsługujących zaawansowane technologicznie urządzenia rehabilitacji i opieki, tak aby uzupełnić lukę personelu potrzebnego w systemie ochrony zdrowia oraz zagospodarować potencjał niskiego zatrudniania kobiet oraz osób w wieku 50+?**

#### **WAŻNE INFORMACJE:**

Wyzwanie koncentruje się na pomysłe, który stworzy i powiąże efektywne kształcenie w nowych technologiach, praktykę w pracowniach rehabilitacji czy instytucjach ochrony zdrowia (domy seniora, DPS i inne) wraz z zagospodarowaniem potencjału bezrobotnych kobiet i osób w wieku 50+. Należy wykonać analizę prawną, która pozwoli opracować zakres zadań i nazwę stanowiska, która będzie w zgodzie z obowiązującym prawem i faktycznie pozwoli wdrożyć pomoc dla instytucji opieki zdrowotnej. Odpowiedź na wyzwanie powinna wpisywać się w temat rozwoju białych miejsc pracy.



## 2. Terapia polisensoryczna dla osób starszych z demencją i osób obłożnie chorych

ZAMAWIAJĄCY: Powiat Pszczyński

OBSZAR PROBLEMOWY: rozwój białych miejsc pracy



### OPIS PROBLEMU:

Szpital Powiatowy w Pszczynie z siedzibą przy ul. dr. Witolda Antesa 11 prowadzony jest przez Centrum Przedsiębiorczości CP Spółka z ograniczoną odpowiedzialnością. Ogółem liczba osób zatrudnionych w całym Szpitalu wynosi 434 osób. W samym Zakładzie Pielęgnacyjno-Opiekuńczym zatrudnionych jest 29 osób, w tym 25 kobiet i 4 mężczyzn. Na oddziale znajdują się 32 miejsca dla osób przewlekle chorych i z niepełnosprawnością. Pacjenci Zakładu to w dużej mierze osoby wymagające stałej, długotrwałej opieki i pielęgnacji, z dużymi deficytami samoobsługi i samoopieki. Wyzwanie zakładu rozwój i wdrożenie nowych rozwiązań terapeutycznych w opiece nad osobami przebywającymi w Zakładzie Opiekuńczo-Pielęgnacyjnym Szpitala, tym samym wpisując się do obszaru problemowego: rozwój białych miejsc pracy.

W Zakładzie Pielęgnacyjno-Opiekuńczym przebywają pacjenci wymagający całodobowych świadczeń pielęgnacyjnych, z rozpoznaniem choroby przewlekłej, którzy przebyli ostrą fazę leczenia szpitalnego, mają ukończony proces diagnozowania, leczenia operacyjnego lub intensywnego zachowawczego i nie wymagają już dalszej hospitalizacji. Osoby te jednak ze względu na stan zdrowia i niesamodzielność w zakresie podstawowych czynności dnia codziennego wymagają stałej, profesjonalnej opieki pielęgnarskiej, rehabilitacji oraz kontynuacji leczenia farmakologicznego i dietetycznego. Działania personelu są

ukierunkowane na przywrócenie pacjentom sprawności fizycznej i intelektualnej oraz samodzielności. Długotrwała choroba oraz dysfunkcyjność wpływa negatywnie na zdolności percepcyjne pacjentów. Zanikanie tych zdolności utrudnia proces terapeutyczny. Stymulacja polisensoryczna polegająca na prowadzeniu innowacyjnej terapii wielozmysłowej, obejmująca swym zasięgiem dotyk, wzrok, słuch, węch i smak jest niewykorzystywana w tak szerokim zakresie w publicznych zakładach opieki zdrowotnej. Bez dostępu do metod terapeutycznych prowadzących do usprawnienia i kompensacji zaburzonych funkcji organizmu pacjenta [1-4] personel nie ma możliwości rozwoju i doksztalcenia się w tak ważnej dziedzinie. Warto podkreślić, że nie są to kosztochłonne i inwazyjne metody, stąd należy zadbać, aby rozpowszechnić tę dziedzinę medycyny w zamian za kosztowną polifarmakoterapię. Szpitale publiczne nie realizują przykładowych usług ze względu na brak sprzętu i umiejętności personelu w tym zakresie.

Źródło: [1] Sensory Rooms for Patients with Dementia in Long-Term Care: Clinical and Cost-Effectiveness, and Guidelines, CADTH Rapid Response Report: Summary with Critical Appraisal, Srabani Banerjee and Caitlyn Ford. Ottawa (ON): Canadian Agency for Drugs and Technologies in Health; 2018 Jul 6. [2] Berkheimer SD, Qian C, Malmstrom TK. Snoezelen therapy as an intervention to reduce agitation in nursing home patients with dementia: a pilot study. J Am Med Dir Assoc. 2017 Dec 1;18(12):1089–91 [3] Lancioni G E, Cuvo A J, O'Reilly M F. Snoezelen: an overview of research with people with developmental disabilities and dementia. Disability and Rehabilitation 2002; 24(4): 175-184. [4] Design of a multisensory room for elderly people with neurodegenerative diseases, F. Duchi, E. Benalcázar, M. Huerta, J. P. Bermeo, F. Lozada, S. Condo Universidad Politécnica Salesiana Telecommunications and Telematics Research Group (GITEL) Development in Industrial Technologies Group Research (GIDTEC), Research output: Contribution to conference > Paper

#### **DOTYCHCZASOWE SPOSOBY ROZWIĄZYWANIA PROBLEMU:**

Ze względu na brak specjalistycznego wyposażenia w Zakładzie Pielęgnacyjno-Opiekuńczym prowadzone są zajęcia terapeutyczne jedynie z wykorzystaniem wybranych elementów arteterapii i ergoterapii i socjoterapii.

#### **WYZWANIE:**

**Jak wykorzystać w terapii osób starszych z demencją i osób obłożnie chorych przebywających w Szpitalu Powiatowym w Pszczynie polisensorykę, aby zwiększyć skuteczność leczenia i wypełnić istniejącą lukę w sektorze białych miejsc pracy?**

#### **WAŻNE INFORMACJE:**

Metody wykorzystywane do terapii polisensorycznej oddziałują na zmysły za pomocą nieinwazyjnych bodźców sensorycznych: wizualnych, słuchowych, czuciowych, wibracyjnych, kinestetycznych i proprioceptycznych, zapachowych i ewentualnie smakowych. Działają one rozluźniająco oraz aktywizująco na poszczególne obszary percepcyjne. Integracja sensoryczna oddziałuje pozytywnie na pacjentów z demencją, pacjentów z przewlekłymi chorobami somatycznymi, z niepełnosprawnością fizyczną, po urazach, onkologicznych oraz osoby cierpiące na stany lękowe. Dzięki stymulacji polisensorycznej uzyskujemy: pobudzenie zmysłów, wyciszenie emocjonalne, łagodzenie stresu, relaksację, odprężenie i poczucie bezpieczeństwa. Istotne jest, aby podczas terapii pobudzać kilka zmysłów, dlatego sala terapii

polisensorycznej musi być wyposażona w aparaturę z różnych zakresów tej metody, tak aby prowadzone zajęcia przyniosły pożądany efekt.

### 3. Zarządzanie jakością usług opiekuńczych świadczonych w domu pacjenta

**ZAMAWIAJĄCY:** Centrum Usług Społecznych w Łaziskach Górnych

**OBSZAR PROBLEMOWY:** rozwój białych miejsc pracy



#### OPIS PROBLEMU:

Proces starzenia się społeczeństwa jest dużym problemem XXI wieku. W związku z powyższym szczególnie ważną kwestią społeczną jest zapewnienie osobom starszym i przewlekle chorym odpowiedniej opieki i udzielanie wsparcia w sposób umożliwiający jak najdłuższe funkcjonowanie tych osób w środowisku lokalnym. W ramach pomocy społecznej osobom samotnym, starszym, chorym, które wymagają pomocy innych osób, udzielana jest pomoc w formie usług opiekuńczych lub specjalistycznych usług opiekuńczych.

Zgodnie z ustawą o pomocy społecznej: „usługi opiekuńcze obejmują pomoc w zaspokajaniu codziennych potrzeb życiowych, opiekę higieniczną, zaleconą przez lekarza pielęgnację oraz, w miarę możliwości, zapewnienie kontaktów z otoczeniem; specjalistyczne usługi opiekuńcze są to usługi dostosowane do szczególnych potrzeb wynikających z rodzaju schorzenia lub



niepełnosprawności, świadczone przez osoby ze specjalistycznym przygotowaniem zawodowym”. Centrum Usług Społecznych w Łaziskach Górnych świadczy usługi opiekuńcze osobom wymagającym takiej formy pomocy. W 2020 roku (od stycznia do listopada) w mieście Łaziska Górne usługami opiekuńczymi objętych zostało 61 osób (47 kobiet i 14 mężczyzn), zdecydowana większość w wieku powyżej 66 lat (49 osób, 40 kobiet i 9 mężczyzn). W ramach ośmiu etatów opiekunów zatrudnionych w CUS w Łaziskach Górnych wykonano 7000 godzin usług opiekuńczych.

Źródło: dane własne CUS w Łaziskach Górnych

#### **DOTYCHCZASOWE SPOSOBY ROZWIĄZYWANIA**

Centrum Usług Społecznych w Łaziskach Górnych świadczyło specjalistyczne usługi opiekuńcze w miejscu zamieszkania w ramach projektu „Rozwój usług społecznych świadczonych w społeczności lokalnej na terenie Gminy Miejskiej Łaziska Górne”, poprzez współpracę z przychodnią zdrowia.

#### **WYZWANIE:**

**Jak skutecznie zarządzać jakością świadczenia usług opiekuńczych w miejscu zamieszkania osób chorych i niepełnosprawnych, tak aby w lepszy sposób zaspokoić potrzeby mieszkańców przy jednoczesnym efektywnym wykorzystaniu zasobów gminy?**

## **4. Mniej zmarnowanego jedzenia w przedszkolach i szkołach**

**ZAMAWIAJĄCY:** Miasto Rybnik

**OBSZAR PROBLEMOWY:** rozwój białych miejsc



**OPIS PROBLEMU:**

Miasto Rybnik jest organem prowadzącym dla 24 przedszkoli, 13 zespołów szkolno-przedszkolnych oraz 17 szkół podstawowych. Uczęszcza do nich ok. 15,5 tys. dzieci, z czego ok. 10,5 tys. korzysta z posiłków przygotowywanych na miejscu lub dowożonych z kuchni innych jednostek. W każdej placówce posiadającej kuchnię zatrudniona jest osoba na stanowisku intendenta/starszego intendenta. Żadna placówka nie dysponuje etatem dietetyka, tak jak ma to miejsce np. w Zespole Żłobków Miejskich w Rybniku. Takiego stanowiska również nie ma w Centrum Usług Wspólnych w Rybniku, które świadczy usługi finansowo-księgowo oraz administracyjno-organizacyjne dla placówek oświatowych. W ramach projektu StratKIT przyjrano się wykształceniu i kwalifikacjom intendentek (są to w 100% kobiety), na wybranej próbie. I tak, na 12 osób tylko cztery posiadają wykształcenie (średnie), zgodne z wykonywanym zawodem (technik technologii i organizacji żywienia, technik żywienia i gospodarstwa domowego, technik żywienia zbiorowego, technik organizacji usług gastronomicznych). W żadnej analizowanej placówce nie ma możliwości przygotowania diet dla dzieci (np. bezglutenowej, wegetariańskiej czy innych) — z uwagi na brak odpowiednio wykształconego personelu.

Jednocześnie przyjrano się kwestii marnowania żywności w placówkach oświatowych. Z raportu Federacji Polskich Banków Żywności (2018 r.) wynika, iż w szkolnych stołówkach w Polsce marnuje się nawet 40% jedzenia. Pojedyncza szkoła wyrzuca nawet 5-6 ton przetworzonego jedzenia w skali roku. Są to koszty liczone w setkach tysięcy złotych. W 2021 r. Rybniku przeprowadzono pilotażowe badanie skali marnotrawstwa

w szkolnych stołówkach w dwóch placówkach oświatowych (w ramach projektu StratKIT). Straty w jednej z nich sięgały nawet 33% produkcji! Dla Rybnika w skali całego miasta to kilkaset ton zmarnowanego jedzenia. Istnieje zatem poważny problem związany z ich utylizacją, w tym - rosnącymi kosztami tych operacji. Wyrzucane jedzenie oznacza m.in. więcej gazów cieplarnianych w atmosferze, mniej wody, straty finansowe i wysoki koszt społeczny. Nie da się oczywiście zredukować marnotrawstwa żywności na szkolnych stołówkach do zera, należy brać pod uwagę tzw. bufor bezpieczeństwa (jedzenia nie może zabraknąć), jednak należy dążyć do uzyskania 95% zjadalności. Problemem jest brak odpowiednich kwalifikacji osób odpowiedzialnych za żywienie dzieci w szkołach (powinni to być dietetycy, specjaliści żywienia człowieka) oraz brak odpowiednich narzędzi pozostawionych im w dyspozycji.

**Źródło:**

- Raport o stanie Miasta Rybnika za 2020 r.
- Analizy funkcjonowania kuchni, w tym pomiar ilościowy i jakościowy marnowania się (lub nie) żywności w ZSP14 oraz ZS3 w Rybniku — pomiar 1 i pomiar kontrolny, przygotowane w ramach projektu StratKIT, Inferreg Baltic Sea Region.
- Raport z badania „Ocena stanu szkolnych stołówek” przeprowadzonego przez Federację Polskich Banków Żywności na potrzeby programu „Extra Szkolna Stołówka” w marcu 2018 r.
- [www.stratkit.eu](http://www.stratkit.eu)

## DOTYCHCZASOWE SPOSOBY ROZWIĄZYWANIA

Problem marnowania dużej ilości jedzenia zidentyfikowano w trakcie realizacji międzynarodowego projektu StratKIT (2019-2021), zbadano wówczas, ile jedzenia się wyrzuca w dwóch placówkach edukacyjnych. Zaproponowano działania jakościowe — wprowadzenie nowych smaków, polepszenie jakości serwowanych dań, podniesienie kwalifikacji intendentek i personelu kuchennego, edukację żywieniową dzieci i włączenie rodziców. Równocześnie dostrzeżono brak jakichkolwiek narzędzi informatycznych pozwalających na chociażby orientacyjne planowanie ilości jedzenia i struktury jadłospisów w taki sposób, aby na bazie analizy zjadalności posiłków możliwe były automatyczne zmiany gramatur poszczególnych dań. Brak stosownych narzędzi powoduje nieuzasadniony strach u intendentek oraz personelu kuchennego, że jedzenia może zabraknąć, a to z kolei prowadzi do nadprodukcji (a nadwyżka jedzenia zwykle trafia do kosza). Placówki oświatowe nie dysponują także narzędziami służącymi analizie gospodarki magazynowej — pod kątem wyrzucanych surowców ze względu na ich zepsucie i/lub przeterminowanie.

W ramach projektu StratKIT przeszkolono na warsztatach praktycznych pracowników kuchni dwóch placówek pilotażowych oraz 12 intendentek zatrudnionych w rybnickich szkołach i przedszkolach. Wszystkie osoby dostrzegły ogromną potrzebę podnoszenia swoich kwalifikacji i wiedzę z zakresu dietetyki i żywienia człowieka. Przyznały również, iż oferowane w ramach projektu StratKIT szkolenia z zakresu edukacji żywieniowej były pierwszymi, w jakich uczestniczyły w aktualnym miejscu pracy.

## WYZWANIE:

**Jak pomóc specjalistom ds. żywienia w placówkach oświatowych zapobiegać nadprodukcji tak, aby optymalizować dostępne ograniczone zasoby: ziemi, wody, jedzenia, energii elektrycznej, pracy i ograniczyć marnotrawstwo żywności do minimum, osiągając 95% zjadalności?**

## WAŻNE INFORMACJE:

W dobie zmieniającego się klimatu, potęgujących się susz, rosnących problemów z wodą, zwiększających się kosztów związanych z przechowywaniem i zagospodarowaniem odpadów, rosnących cen surowców - każdy kilogram jedzenia, który trafia niepotrzebnie do kosza na śmieci, jest marnotrawstwem, na które nie można pozwolić. Kluczową sprawą wydaje się być odpowiedzialne społecznie i środowiskowo działanie kuchni oraz cateringu w placówkach edukacyjnych. Oprócz kwestii środowiskowych, etyczno-społecznych oraz finansowych dochodzi jeszcze niezwykle istotny aspekt edukacyjny, który powinien być wykorzystany w celu budowania świadomości i właściwych postaw wśród dzieci.

Osiągnięcie trwałej, rzeczywistej i widocznej redukcji marnotrawstwa jedzenia jest możliwe jedynie poprzez zrównoważenie działań

jakościowych z ilościowymi.

Zaproponowane działania powinny zmierzać do wdrożenia gospodarki obiegu zamkniętego (circular economy), tj. takiej, w której odpady stają się cennym surowcem do produkcji nowych dóbr, a zarazem ich wykorzystanie pozwala uniknąć niszczenia zasobów środowiska naturalnego. Wprowadzenie innowacji, zgodnych z ideą zrównoważonego rozwoju, powinno pozwolić na stworzenie nowych miejsc pracy — wprowadzenie zawodu dietetyka do szkół/wzmocnienie kompetencji i podniesienie kwalifikacji intendentów. Ograniczenie strat żywności uzupełniłoby system gospodarki odpadami w mieście.

W zaproponowanej innowacji istotne mogą być:

1. Pomiary marnotrawstwa jedzenia w placówkach edukacyjnych, w tym określanie ilości, i struktury jedzenia zrobionego i wydanego, niezjedzonego i zjedzonego, zrobionego i niewydanego itd.
2. Zmiany gramatur dla posiłków na bazie rzeczywistego zapotrzebowania dzieci.
3. Analiza gospodarki magazynowej — zakupy, wyrzucane surowce ze względu na zepsucie i/lub przeterminowanie.
4. Zmiany w jadłospisach: czego nie powinno się gotować, ponieważ generuje to straty.
5. Opracowanie wskaźników produkcji — określenie dokładnie, ile i co powinna kuchnia wyprodukować, żeby zminimalizować straty i ograniczyć „food waste”.
6. Weryfikacja i opracowanie receptur.
7. Połączenie gospodarki magazynowej z recepturami i wskaźnikami produkcji, aby wiadomo było ile, kiedy i jaki surowiec powinien być kupiony.
8. Podniesienie kwalifikacji intendentek w zakresie dietetyki i żywienia człowieka, a także - z obsługi i użytkownika systemu do planowania produkcji.
9. Wprowadzenie systemu informatycznego do planowania produkcji w placówkach edukacyjnych na terenie miasta i możliwość powielenia innowacji przez inne samorządy.

## 5. Podwyższenie kwalifikacji pracowników medycznych-edukatorów żywieniowych

ZAMAWIAJĄCY: Miasto Rybnik

OBSZAR PROBLEMOWY: rozwój białych miejsc pracy



### OPIS PROBLEMU:

Sytuację demograficzną Rybnika cechuje wzrastający udział ludności w wieku poprodukcyjnym w stosunku do pozostałych grup wiekowych. Widoczny jest stopniowy proces demograficznego starzenia się ludności miasta. Oznacza to wzrost zapotrzebowania na usługi dedykowane osobom starszym, głównie usługi opiekuńcze i w inne w zakresie ochrony zdrowia.

Miasto Rybnik prowadzi Miejski Dom Pomocy Społecznej, przeznaczony dla 150 osób w wieku podeszłym i przewlekle somatycznie chorych.

Ważny element w opiece nad osobami starszymi stanowi żywienie. Z uwagi na schorzenia mieszkańców w ośrodku przygotowuje się szereg diet: cukrzycowe, lekkostrawne, wątrobowe i bezmleczne. Na stołówce posiłek spożywa tylko nieco ponad 25% mieszkańców, osobom obłożnie chorym/ leżącym posiłki podaje się do pokoi. Bardzo często zdarza się, że pensjonariusze nie rozumieją znaczenia, jakie ma dla nich odpowiednie żywienie i, często z pomocą rodziny, zaopatrują się w produkty niezdrowe, złej jakości, wysoko przetworzone.



Bezpośrednią opiekę nad pensjonariuszami prowadzi 60 pracowników działu pielęgnacyjno-opiekuńczo-rehabilitacyjnego (pielęgniarki, opiekunowie, fizjoterapeuci) oraz 9 pracowników działu terapeutyczno-socjalnego (terapeuci zajęciowi — pracownicy socjalni). Osoby te nie posiadają specjalistycznej wiedzy na temat zasad żywienia i znaczenia diety u seniorów, u których zmniejszona jest odporność, spowolniony proces przemiany materii, pogarsza się samopoczucie. Często nie są w stanie przekonać swoich podopiecznych do przestrzegania diet i zdrowego odżywiania. Wyzwaniem staje się zatem podniesienie kompetencji białego personelu MDPS w celu promowania zdrowej diety jako ważnego aspektu prewencji zdrowia wśród mieszkańców ośrodka i ich rodzin.

Źródło:

- Diagnoza strategiczna na potrzeby opracowania strategii rozwoju Miasta Rybnika „Rybnik 2030”
- Menebrócker C., Smoliner C.: Żywnie w opiece nad osobami w podeszłym wieku. Esteri Edra Urban & Partner 2018.
- Dorota Szostak-Węgierek: \_Żywnie osób starszych, PZWL 2020.
- E. Gabrowska, M. Spodaryk( 2006) Zasady żywienia osób w starszym wieku, Gerontologia Polska, tom 14, nr 2.
- Jurczak, M. Barylski, R. Irzmański (2011) Znaczenie diety u osób w podeszłym wieku- ważny aspekt prewencji zdrowia czy nieistotna codzienność?, Geriatria, nr 5.
- M. Wysokiński (2013) Zasady żywienia osób starszych, Rozwój kwalifikacji i umiejętności kadry pielęgniarskiej w kontekście zmian epidemiologicznych będącym następstwem starzejącego się społeczeństwa. Materiały konferencyjne.
- Marta Dochniak, Katarzyna Ekiert: Żywnie w prewencji i leczeniu choroby Alzheimera i choroby Parkinsona, Pielęgniarstwo i Zdrowie Publiczne, 2015.
- Elżbieta Gabrowska, Mikołaj Spodaryk; Zasady żywienia osób w starszym wieku, Gerontologia Polska, tom 14, nr 2.
- Siuba-Strzelińska Magdalena: Żywnie osób w wieku starszym, Przemysł Spożywczy, 2020.
- Renata Krzyszycha, Agnieszka Marzec, Bogdan Szponar i in.; Praktyczne wskazówki prawidłowego żywienia osób starszych, Gerontologia Polska, 2015.
- Monika A. Zielińska, Agata Białecka i in.; Warzywa i owoce jako źródła wybranych substancji bioaktywnych i ich wpływ na funkcje poznawcze u osób starszych, Postępy Higieny i Medycyny Doświadczalnej, 2017, ss. 267-280.

#### **DOTYCHCZASOWE SPOSOBY ROZWIĄZYWANIA PROBLEMU:**

Miasto Rybnik, we współpracy ze Szkołą Główną Gospodarstwa Wiejskiego, prowadziło w latach 2019-2021 projekt StratKIT (Interreg Baltic Sea Region), mający na celu zwiększenie roli zrównoważonego rozwoju w zakresie żywienia w jednostkach publicznych. W ramach pilotażu w Miejskim Domu Pomocy Społecznej zidentyfikowano obszary deficytowe — w tym brak specjalistycznej wiedzy białego personelu oraz brak świadomości wśród pensjonariuszy na

temat wagi prawidłowej diety w prewencji chorób oraz jej wpływu na funkcje poznawcze. Z uwagi na pandemię COVID-19 niemożliwym stało się bezpośrednio dotarcie do mieszkańców placówki i ich rodzin, a z pracownikami różnych działów MDPS (głównie kuchni) przeprowadzono podstawowe warsztaty kulinarno-dietetyczne. Nie został rozwiązany problem braku specjalistycznej wiedzy białego personelu z zakresu dietetyki klinicznej, tym bardziej, że przed działaniami projektu StratKIT problem nie był dostrzeżony.

#### WYZWANIE:

**Jak podnieść kwalifikacje pracowników działu pielęgnacyjno-opiekuńczo-rehabilitacyjnego (pielęgniarek, opiekunów, fizjoterapeutów) oraz terapeutyczno-socjalnego (terapeutów zajęciowych — pracowników socjalnych) Miejskiego Domu Pomocy Społecznej w Rybniku, z zakresu prewencji chorób dietozależnych tak, aby mogli prowadzić skuteczną edukację żywieniową wśród swoich podopiecznych i ich rodzin?**

#### WAŻNE INFORMACJE:

Aspekty, które powinny zostać wzięte pod uwagę w zaproponowanej innowacji: zasady żywienia osób starszych, dobór odpowiednich witamin, znaczenie probiotyków, najczęstsze błędy w żywieniu osób starszych, ich konsekwencje zdrowotne i możliwości zapobiegania, żywienie osób z sarkopenią, niedożywieniem, zespołem słabości, zasady realizacji wybranych diet u osób starszych, żywienie w chorobach neurodegeneracyjnych.



## 6. Lekarz geriatra dostępny dla pensjonariuszy Domu Pomocy Społecznej

ZAMAWIAJĄCY: Miasto Rybnik

OBSZAR PROBLEMOWY: rozwój białych miejsc pracy



### OPIS PROBLEMU:

Sytuację demograficzną Rybnika cechuje wzrastający udział ludności w wieku poprodukcyjnym w stosunku do pozostałych grup wiekowych. Widoczny jest stopniowy proces demograficznego starzenia się ludności miasta. Oznacza to wzrost zapotrzebowania na usługi dedykowane osobom starszym, głównie usługi opiekuńcze i w inne w zakresie ochrony zdrowia.

Miasto Rybnik prowadzi Miejski Dom Pomocy Społecznej, który zatrudnia 99 osób. MDPS przeznaczony jest dla osób w wieku podeszłym i przewlekle somatycznie chorych, którzy z różnych powodów nie są w stanie samodzielnie lub nawet z pomocą środowiskową funkcjonować w swoim dotychczasowym miejscu zamieszkania - w całodobowej placówce mieszka 150 osób (w tym 95 kobiet). Największą liczbę mieszkańców stanowią osoby w wieku 80 lat i więcej (74 osoby), a średnia wieku to 77 lat.

Występowanie wielochorobowości, tak powszechnej u senierek i seniorów zamieszkujących MDPS jest obciążone: niepełnosprawnością, niesprawnością, zdarzeniami niepożądanymi (w tym urazami i upadkami); związane jest również z częstszym korzystaniem przez pensjonariuszy z opieki medycznej oraz z niższą jakością życia.

Brak wyższego personelu medycznego, poza wizytą lekarza rodzinnego jeden raz w tygodniu (przy 150 mieszkańcach MDPS) nakłada na średni personel medyczny (pięć pielęgniarek i

jednego ratownika medycznego) bardzo duże obciążenie pracą, oraz uniemożliwia częściowo zindywidualizowanie procesu wsparcia mieszkanek/ mieszkańców w procesie leczenia.

Powszechna wśród pensjonariuszy polipragmazja, czyli wielolekowość (tj. przyjmowanie co najmniej pięciu leków jednocześnie) z uwagi na brak dostępu do finansowanego przez NFZ lekarza geriatry jest jednym z zasadniczych czynników wpływających na przewlekłość procesu leczenia i utrzymywania się obniżonej jakości życia senierek i seniorów. Brak holistycznego spojrzenia na proces leczenia lekarza rodzinnego i lekarzy specjalistów odbija się również na zdrowiu psychicznym mieszkańców MDPS, którzy są zmęczeni brakiem oczekiwanych efektów leczenia.

Problemem jest brak regularnego dostępu pensjonariuszy do lekarza geriatry, który rozwiązywałby całościowo problemy zdrowotne i opiekuńcze złożonych patologii wieku podeszłego, co w konsekwencji prowadzi do przeciążenia pracą zatrudnionego w MDPS białego personelu - pielęgniarek, ratownika medycznego i opiekunów.

Źródło:

- Diagnoza strategiczna na potrzeby opracowania strategii rozwoju Miasta Rybnika „Rybnik 2030”.
- Informacja o wynikach kontroli „Opieka medyczna nad osobami w wieku podeszłym” Departament Zdrowia Najwyższa Izba Kontroli (KZD-4101- 003/2014, Nr ewid.2/2015/P/14/062/KZD).  
[https://www.nik.gov.pl/plik/id.8319\\_vp\\_10379.pdf](https://www.nik.gov.pl/plik/id.8319_vp_10379.pdf)
- Opieka ukierunkowana na starszego pacjenta z wielochorobowością —podejście zaproponowane przez Panel Ekspertów Amerykańskiego Towarzystwa Geriatrycznego <https://gerontologia.org.pl/wp-content/uploads/2016/05/2013-03-1.pdf>
- Urazy wśród osób powyżej 60-go roku życia' — raport, Narodowy Instytut Zdrowia Publicznego — Państwowy Zakład Higieny, 2017  
<https://www.pzh.gov.pl/wp-content/uploads/2018/11/Urazy-raport.pdf>

#### **DOTYCHCZASOWE SPOSOBY ROZWIĄZYWANIA PROBLEMU:**

Dotychczasowe rozwiązania trudności związane z korzystaniem z usług finansowych z NFZ (lekarz rodzinny, lekarze specjaliści) nie rozwiązują problemu, jakim jest polipragmazja (wielolekowość). Brak całościowego spojrzenia na proces leczenia i włączanie kolejnych leków bez wsparcia lekarza geriatry jest jednym z zasadniczych problemów w procesie leczenia mieszkańców MDPS i przyczyną przeciążenia białego personelu zatrudnionego w placówce.

#### **WYZWANIE:**

**W jaki sposób odciążyc i pomóc personelowi medycznemu zatrudnionemu w Miejskim Domu Pomocy Społecznej w zakresie opieki nad pacjentami geriatrycznymi - mieszkańcami MOPS tak, aby poprzez zapewnienie regularnego dostępu do lekarza geriatry zagwarantować optymalizację i podniesienie jakości tej opieki?**

#### WAŻNE INFORMACJE:

Ważne będzie wdrożenie wśród starszych pacjentów z wielochorobowością podejścia, w centrum którego znajduje się pacjent. Należy przy tym pamiętać, że ich stan zdrowia może się dynamicznie zmieniać, a oni sami dotychczas korzystali z różnych środowisk opieki medycznej i opieki wielu lekarzy. W domach pomocy społecznej musi się zmienić schemat opieki, w której koncentrowano się dotychczas na pojedynczej chorobie. Istotne będzie włączenie rodziny i przyjaciół w skuteczną współpracę w zakresie opieki zdrowotnej, ponieważ osoby starsze z wielochorobowością mogą wymagać wsparcia w konkretnych zadaniach i decyzjach związanych z opieką medyczną.

## 7. Emocje osób starszych i z niepełnosprawnością pod opieką

**ZAMAWIAJĄCY:** Miasto Radlin

**OBSZAR PROBLEMUWY:** rozwój białych miejsc pracy



#### OPIS PROBLEMU:

Opiekunowie osób z niepełnosprawnością i osób starszych, są zobowiązani nie tylko do zapewnienia fizycznego funkcjonowania swoich podopiecznych, ale również zapewnieniem dobrostanu psychicznego i realizacji potrzeb emocjonalnych (oraz potrzeb około seksualnych).



Brak zapewnienia tych potrzeb, skutkuje często kulminacją emocji i wieloma negatywnymi zachowaniami, w tym agresją, które dodatkowo utrudniają sprawowanie opieki. Brakuje programów wspierających opiekunów (zawodowych i niezawodowych) osób starszych i niepełnosprawnych jak i pracowników wspomagających. „Opiekunowie nie są w stanie zaspokajać każdej potrzeby podopiecznego a nie posiadamy żadnych programów wspomagających ich w tym”.

Problemem, który chcemy rozwiązać jest konieczność organizacji nowych form wsparcia dla osób z niepełnosprawnościami oraz osób starszych umożliwiającą realizację potrzeb emocjonalnych i około seksualnych, które odciążą ich opiekunów (zawodowych i niezawodowych).

W tym zakresie zauważamy istotną lukę na rynku usług, ograniczony jest dostęp do wiedzy dla zawodów takich jak asystent osobisty osoby niepełnosprawnej czy asystent rodziny, nie istnieją zawody nakierowane na specjalistyczne wsparcie opiekunów w zakresie potrzeb emocjonalnych i seksualnych osób z niepełnosprawnościami, nie ma również dostępnych innych usług, które bezpośrednio odciążą by opiekunów w konieczności realizacji potrzeb emocjonalnych ich podopiecznych.

Ważnym czynnikiem jest także zadbanie o bezpieczeństwo w kontaktach z osobami z niepełnosprawnością i osobami starszymi. Brakuje fizycznej ochrony przed zachowaniami agresywnymi podopiecznych. W wielu przypadkach wyklucza się osoby z napadami agresywnymi ze względu na ich napada powodując się bezpieczeństwem swoim i innych uczestników zajęć. Brakuje umiejętności, które zabezpieczyłyby bezpieczeństwo zarówno otoczenia jak i osoby z napadami. Brakuje usług na rynku komercyjnym, które mogłyby wykorzystane w szkoleniach w zawodach związanych z opieką na osobami z niepełnosprawnością i osobami starszymi.

Ośrodek Pomocy Społecznej współpracuje ze stowarzyszeniem Radlińska Przystań, które zrzesza osoby niepełnosprawne i ich opiekunów. Obecnie do stowarzyszenia należą 63 osoby niepełnosprawne. Działania podejmowane przez stowarzyszenie w poprzednich latach pokazują jak ważne jest wsparcie osób niepełnosprawnych. Stale wzrastająca liczba członków stowarzyszenia (w roku ubiegłym było 57). Najczęściej są to osoby z niepełnosprawnością intelektualną wykazujące potrzeby bycia w grupie ale też podstawowej opieki ośrodek pomocy społecznej wspiera 10 osób niepełnosprawnych realizując program aktywności lokalnej. Inne 10 osób objęte jest wsparciem asystenta osobistego osoby niepełnosprawnej. W ramach prac społecznie użytecznych pomaga opiekunowi osoby niepełnosprawnej w codziennych domowych obowiązkach. Poza oferowanymi na rynku prywatnym formami opieki oraz warsztatami terapii zajęciowej opiekunowie osób niepełnosprawnych nie mają innego wsparcia.

Źródło: Kontakt z opiekunami, informacje od asystentów osobistych osób z niepełnosprawnością, informacje z Ośrodka Pomocy Społecznej i Stowarzyszenia Radlińska Przystań.

#### DOTYCHCZASOWE SPOSOBY ROZWIĄZYWANIA PROBLEMU:

Udzielanie wsparcia w postaci finansowej osobom rezygnującym z zatrudnienia na rzecz opieki nad osobami zależnymi.

- Wsparcie asystenta osobistego w wykonywaniu prac domowych/porządkowych w ramach programu „Za życiem”.
- Wsparcie i animacja osób z niepełnosprawnością do uczestnictwa w życiu społecznym poprzez zaangażowanie asystentów osobistych.
- Realizacja programów aktywności lokalnej dla osób starszych i z niepełnosprawnością (regularne spotkania, uczestnictwo w życiu kulturalnym i społecznym, wycieczki itp.).

#### WYZWANIE:

**W jaki sposób zorganizować wsparcie dla osób starszych i osób z niepełnosprawnością, zapewnić przy tym bezpieczeństwo i komfort pracy w trakcie napięć i napadów agresji podopiecznych, a także odciążyc opiekunów w obowiązkach związanych z podstawowymi potrzebami podopiecznych, które nie mogą być realizowane w wśród najbliższej rodzinie?**

#### WAŻNE INFORMACJE:

- Działanie wymaga realizacji na zasobach miejskich przy ewentualnym wsparciu organizacji pozarządowych.
- Istnieje w zasobach Ośrodka Pomocy Społecznej zaplecze w postaci Centrum Usług Społecznych oferujące przestrzeń do realizacji wyzwania.
- Odpowiedź na wyzwanie powinna wpisywać się w temat rozwoju białych miejsc pracy.

## Zielone miejsca pracy

Zielone miejsca pracy to miejsca zatrudnienia w branżach i zawodach związanych z energetyką, transportem, budownictwem, recyklingiem i rolnictwem. Na tych stanowiskach ważne są kwalifikacje i wiedza z zakresu ekologicznego budownictwa czy recyklingu. Polskie przedsiębiorstwa są „zielone” w takim stopniu, w jakim determinują to obowiązujące przepisy prawa. Dlatego przed podjęciem działań mających na celu zwiększenie wiedzy pracowników w zakresie kompetencji potrzebnych do pracy w zielonych miejscach pracy, najpierw należałoby wygenerować popyt na kwalifikacje tego rodzaju. Do zawodów deficytowych związanych pośrednio z ochroną środowiska zaklasyfikowano: monterów ociepleń budynków, sortowaczy surowców wtórnych oraz pomocniczego robotnika przy konserwacji terenów zieleni.

### Przykładowe problemy:

- Niski poziom selektywnej zbiórki śmieci;
- Niski poziom stosowania nowoczesnych technologii budowlanych.



## 8. Drugie życie zielonych odpadów

ZAMAWIAJĄCY: Miasto Rybnik

OBSZAR PROBLEMOWY: rozwój zielonych miejsc pracy



### OPIS PROBLEMU:

Bardzo duża ilość odpadów zielonych na terenie Miasta Rybnika — rocznie ok. 130 ton samych ścinek drzew (liści z parków, drzew z wycinek pielęgnacyjnych). Istnieje poważny problem związany z ich sprzątaniem i składowaniem, w tym — rosnącymi kosztami tych operacji.

Źródło: Zarząd Zieleni Miejskiej w Rybniku, Wydział Gospodarki Komunalnej UM Rybnik

### DOTYCHCZASOWE SPOSOBY ROZWIĄZYWANIA PROBLEMU:

Problem dotychczas nie był rozwiązywany w sposób systemowy. Drewno z wycinki pielęgnacyjnej przewożone jest na skład drzewa Zieleni Miejskiej, natomiast liście składowane są na kompostowni.

**WYZWANIE:**

**Jak zagospodarować dużą ilość odpadów zielonych w Rybniku (liści z parków, drzew z wycinek pielęgnacyjnych), aby ograniczyć problem z ich składowaniem i zredukować koszty po stronie miasta?**

**WAŻNE INFORMACJE:**

Warto rozważyć zagospodarowanie odpadów zielonych jako potencjalnego surowca do ogrzewania domów i mieszkań. Mieszkańcy Miasta Rybnika zmieniają nośniki energetyczne do ogrzewania ich domów/mieszkań na bardziej ekologiczne (np. gaz, pellet, pompy ciepła, podłączenie do ciepła sieciowego). W związku z powyższymi przewiduje się zwiększenie zapotrzebowania na pellet przez mieszkańców. Budowa instalacji do wykorzystania drewna pozyskanego z terenów, gdzie usunięcie drzew jest niezbędne pozwoli wyjść naprzeciw tym trendom i wykorzystać drewno, które zmniejszy uzależnienie mieszkańców od korzystania z kopalnych źródeł energii, w tym przede wszystkim węgla kamiennego. Ze zmieszanych, opadłych liści można odzyskiwać celulozę, z której później produkowany może być papier. W ten sposób można by rozwiązać się od razu dwa problemy ekologiczne — opadłe liście stają się surowcem, a drzewa, z których zazwyczaj produkowany jest papier nie są wycinane. Na takim papierze można pisać, rysować i drukować. Powyższe działania zmierzają do wdrożenia gospodarki o obiegu zamkniętym tj. takiej, w której odpady stają się cennym surowcem do produkcji nowych dóbr, a zarazem ich wykorzystanie pozwala uniknąć niszczenia zasobów środowiska naturalnego. Wprowadzenie zaproponowanej mikroinnowacji, zgodnej z ideą zrównoważonego rozwoju, pozwoliłoby na stworzenie zielonych miejsc pracy oraz uzupełniłoby system gospodarki odpadami w mieście.

Projektowane rozwiązanie musi wpisywać się w obszar zielonych miejsc pracy.





## 9. Wysypisko miejskie wolne od jednorazowych naczyń

ZAMAWIAJĄCY: Miasto Rybnik

OBSZAR PROBLEMOWY: rozwój zielonych miejsc pracy



### OPIS PROBLEMU:

Problemem jest bardzo duża ilość odpadów na terenie miasta Rybnik w postaci jednorazowych naczyń z tworzyw sztucznych (w związku z działalnością firm gastronomicznych). Istnieje poważny problem związany z ich sprzątaniem i składowaniem, w tym - rosnącymi kosztami tych operacji. Dodatkowo rośnie skala marnowania żywności przez branżę hotelarsko-gastronomiczną — z badań Polskiej Federacji Banków Żywności wynika, iż rocznie w Polsce sektor ten wyrzuca ponad miliard kilogramów jedzenia.

Źródło: Wydział Gospodarki Komunalnej UM Rybnik, MOSiR Rybnik [venturishoreca.com](http://venturishoreca.com), Raport Polskiej Federacji Banków Żywności Nie marnuj jedzenia 2020, Raport z badań w zakładach gastronomicznych. Szkoła Główna Gospodarstwa Wiejskiego w Warszawie, 2020

### DOTYCHCZASOWE SPOSOBY ROZWIĄZYWANIA PROBLEMU:

Problem dotychczas nie był rozwiązywany w sposób systemowy. Plastikowe kubki do napojów zimnych, papierowe — do ciepłych i opakowania z tworzyw sztucznych przeznaczone do posiłków na wynos trafiają w dużej części do odpadów zmieszanych, co uniemożliwia recycling zawartego w nich surowca. W 2019 r. Miasto Rybnik wprowadziło do użytku wielorazowy

kaucjonowany ekokubek (na napoje zimne) podczas kilku imprez miejskich. Niestety z uwagi na pandemię COVID-19, która wybuchła w kilka miesięcy po premierze rybnickiego ekokubka, zawieszono organizację imprez miejskich i — tym samym — stosowanie ekologicznego kubka wielorazowego użytku. Po wznowieniu imprez miejskich i koncertów szybko okazało się, że ekokubek nie wystarcza — odpady powstają w dużej ilości również po napojach ciepłych oraz posiłkach, a większość z nich generowana jest w związku z codzienną działalnością firm gastronomicznych (do których nie zdążono wprowadzić miejskiego ekokubka).

W latach 2019-2021 Miasto Rybnik realizowało projektu StratKIT, mający na celu zwiększenie roli zrównoważonego rozwoju w obszarze usług gastronomicznych. Przyjrano się zarówno kwestii jednorazowych opakowań, jak i marnowania żywności. Z badań partnera projektu, Szkoły Głównej Gospodarstwa Wiejskiego, nt. marnowania jedzenia przez restauracje wynika, iż znacząca część wyrzucanego jedzenia to resztki zostawiane przez klientów na talerzach, które mogłyby być zabierane przez konsumentów do domu.

Głównym rezultatem projektu StratKIT jest Zestaw Narzędzi Zrównoważonego Posiłku Publicznego <https://www.sustainable-public-meal.eu/pli>, gdzie zaprezentowano m.in. niemiecki system kaucjonowania naczyń na wynos. Może on stanowić inspirację do wprowadzenia innowacji w Rybniku.

#### WYZWANIE:

**Jak zredukować liczbę niebiodegradowalnych naczyń jednorazowych trafiających na miejskie wysypisko tak, aby je docelowo wyeliminować (w kilkuletniej perspektywie czasowej)?**

#### WAŻNE INFORMACJE:

Narzędziem służącym rozwiązaniu problemu może być innowacyjny system kaucjonowania naczyń wielorazowego użytku na wynos. Należy zapoczątkować w pilotażowych restauracjach system zastępowania opakowań jednorazowych pojemnikami wielokrotnego użytku, co pomoże rozwiązać jednocześnie problem marnowania żywności i rosnącej ilości odpadów — jednorazowych, niebiodegradowalnych naczyń.

Rozwiązaniem może być kaucjonowanie naczyń wielorazowego użytku, wykonanych z polipropylenu i pozbawionych niebezpiecznych substancji, w tym -rakotwórczego bisfenolu A. Dzięki systemowi kaucjonowania naczyń wielorazowych nie powstawałyby śmieci w postaci zużytych opakowań jednorazowych, a to z kolei znacznie obniżyłoby koszty sprzątnięcia i gospodarki odpadami w mieście. Zasada kaucjonowania naczyń wielorazowego użytku powinna wykraczać poza imprezy organizowane przez Miasto. Niezwykle istotną kwestią jest zatem, oprócz zaprojektowania i wykonania naczyń wielorazowego użytku oraz opracowania systemu ich odbierania, mycia i suszenia, także stworzenie systemu zachęt dla przedsiębiorców i konsumentów. Stworzone naczynia powinny w 100% nadawać się do recyklingu (po kilkuset myciach).

Klientom zamawiającym posiłki na wynos, ale także w celu zapakowania niezjedzonej w restauracji porcji powinny być oferowane wielorazowe kaucjonowane naczynia, zamiast

materiałów jednorazowego użytku, takich jak folia aluminiowa, styropianowe pudełka czy plastikowe torby.

Powyższe działania są zgodne z polityką ochrony klimatu i zmierzają do wdrożenia gospodarki o obiegu zamkniętym (circular economy), tj. takiej, w której odpady stają się cennym surowcem do produkcji nowych dóbr, a zarazem ich wykorzystanie pozwala uniknąć niszczenia zasobów środowiska naturalnego. Innowacja wyjdzie naprzeciw Dyrektywie UE o odpadach.

Wprowadzenie zaproponowanej innowacji, zgodnej z ideą zrównoważonego rozwoju, pozwoliłoby na stworzenie nowych zielonych miejsc pracy oraz uzupełniłoby system gospodarki odpadami w mieście.

Projektowane rozwiązanie musi wpisywać się w obszar zielonych miejsc pracy".

## Společne skutki ubóstwa energetycznego

Ubóstwo energetyczne to problem w zaspokojeniu potrzeb gospodarstwa domowego w zakresie ogrzewania i energii elektrycznej. Większość definicji tego zjawiska skupia się na powiązaniu niskich dochodów gospodarstwa i wysokich kosztów energii, które zwykle są wynikiem niskiego standardu energetycznego budynku.

W Polsce zjawisko to zwykle omawia się w kontekście fatalnej jakości powietrza w sezonie grzewczym, za co odpowiada niska emisja. Jej źródłem jest masowe stosowanie pozaklasowych kotłów i pieców spalających paliwa złej jakości, czasem także odpady. Częściowo jest to wywołane właśnie ubóstwem energetycznym, które uniemożliwia dotkniętym nim osobom termomodernizację budynku oraz wymianę źródła ciepła i korzystanie z paliw dobrej jakości. Szacuje się, że ubóstwo energetyczne dotyka w województwie śląskim około 10% gospodarstw domowych. Dominują wśród nich osoby utrzymujące się ze świadczeń społecznych (zwłaszcza z renty), mieszkające samotnie na wsi, w stosunkowo dużych budynkach wybudowanych w latach 1946–1980.

### Przykładowe problemy:

- Brak powszechnie obowiązującej definicji ubóstwa energetycznego.
- Brak rzetelnej wiedzy w gminach o skali ubóstwa energetycznego na danym terenie.
- Ubóstwo energetyczne jest bezpośrednim determinantem stosowania gorszej jakości paliw lub spalania odpadów.
- Ogromne koszty termomodernizacji, biorąc pod uwagę przeciętny koszt jednostkowy i szacowaną skalę problemu



## 10. Dostęp mieszkańców gminy do programów wspierających wymianę kotłów

ZAMAWIAJĄCY: Gmina Godów

OBSZAR PROBLEMOWY: niwelowanie skutków społecznych ubóstwa energetycznego



### OPIS PROBLEMU:

Gmina Godów od lat boryka się z problemem ograniczania niskiej emisji, stanowiąc czołowe miejsce w rankingach ogólnopolskich i europejskich. Raport dostępny na stronie: [https://www.gios.gov.pl/images/dokumenty/pms/raporty/stan\\_srodowiska\\_2020\\_slaskie.pdf](https://www.gios.gov.pl/images/dokumenty/pms/raporty/stan_srodowiska_2020_slaskie.pdf)

Na podstawie ankietyzacji przeprowadzonej wśród mieszkańców można stwierdzić, że dominujący udział w ogrzewaniu budynków w Gminie Godów zajmują kotły na paliwo stałe, a zdecydowana ich większość to jednostki starego typu (zasypowe). Potwierdzają to również dane dotyczące wieku używanych kotłów, gdzie ponad 60% kotłów to kotły powyżej 5 lat, w tym połowa z nich to kotły starsze niż 10 lat. Na terenie Gminy Godów zlokalizowanych jest ok. 3,7 tys. budynków mieszkalnych jednorodzinnych. Sukcesywnie w ramach realizacji programów Ograniczenia niskiej emisji na poszczególne lata mieszkańcy wymieniali kotły korzystając z dotacji. Łączna ilość kotłów ekologicznych zabudowanych w latach 2006-2018 wynosi 499 szt., w roku 2019, zlikwidowano 70 przestarzałych jednostek, w 2020r. 96 kotłów



zastąpiono jednostkami zasilanymi gazem ziemnym. W tym roku w ramach realizacji programu PONE planuje się do listopada zrealizować 519 inwestycji związanych z wymianą istniejącego źródła ciepła (276 kotłów gazowych, 222 kotłów ekologicznych na paliwo stałe z automatycznym załadunkiem paliwa, 21 pomp ciepła) częściowo finansowanych ze środków WFOŚiGW w Katowicach (pożyczka), częściowo z budżetu Gminy. Informacje na temat realizacji dostępne na stronie: <https://www.qodow.pl/odpadv-ekoloaia-planowanie/plan-ograniczenia-niskiej-emisji-emisii>, <https://archiwumqodow2.bip.net.pl/?a=20548>

Gmina Godów jest także uczestnikiem dwóch projektów realizowanych przez Subregion Zachodni Województwa Śląskiego "Gminy z dobrą energią" oraz "Łączymy z energią" w ramach których nasi mieszkańcy montują instalacje OZE w budynkach mieszkalnych oraz wymieniają kotły. Do projektu zgłosiło się 81 mieszkańców którzy zadeklarowali łącznie montaż: 77 instalacji fotowoltaicznych, 12 kotłów na pellet, 5 pomp ciepła do ogrzewania ciepłej wody użytkowej. Projekt jest w trakcie realizacji, informacje na temat projektów na stronach: <https://oze.subregion.pl/> // [dobraenergia.subregion.pl/](https://dobraenergia.subregion.pl/)

Jakość powietrza atmosferycznego na terenie Gminy Godów jest warunkowana w dużym stopniu przez charakter urbanistyczny gminy. Dominuje zabudowa jednorodzinna, źródła ciepła w zdecydowanej większości stanowią indywidualne kotłownie węglowe.

Jakość powietrza jest kształtowana przez kilka czynników:

- emisje z kotłowni indywidualnych (w tym kotłowni w budynkach użyteczności publicznej),
- emisje z pobliskiej elektrowni węglowej Detmarovice),
- emisje z ruchu pojazdów silnikowych w ruchu lokalnym i tranzytowym.

Kotły i piece na węgiel i miał węglowy stanowią główne źródła energii cieplnej w budynkach mieszkalnych. Pomimo, że cała gmina jest w zasięgu dystrybucyjnej sieci gazowej, gaz ziemny używany jest do ogrzewania w mniejszości. W Gminie nie ma kotłowni centralnych ani systemu centralnej dystrybucji ciepła więc także szkoły oraz inne budynki użyteczności publicznej ogrzewane są głównie za pomocą instalacji wykorzystujących węgiel.

Na terenie gminy działa stacja monitorowania powietrza, która potwierdza wysokie poziomy zanieczyszczenia powietrza. Średnie roczne stężenie pyłu zawieszonego PM10 wyniosło 31 µg/m<sup>2</sup>, w miesiącach zimowych 45-50µg/m<sup>2</sup> (norma 40 µg/m<sup>2</sup>) — dane z 2020r. Ustawicznie były też przekraczane wartości dopuszczalne stężenia benzo(a)pirenu — średnia wartość w 2020r. wyniosła 7,78 µg/m<sup>3</sup> (wartość 1 µg/m<sup>3</sup>).

Pomimo faktu, że Gmina propaguje działania skutkujące poprawą jakości powietrza poprzez podjęcie działań edukacyjnych, uruchamianie programów dotacyjnych to jednak są one niewystarczające, szczególnie w niektórych grupach społecznych. W dalszym ciągu postrzega się brak wiedzy w zakresie skali problemu oraz skutków niskiej emisji, jej wpływu na jakość życia, a przede wszystkim na zdrowie zarówno osób starszych jak i dzieci. Ignorowanie, bądź

bagatelizowanie problemu niskiej emisji odzwierciedla brak wyraźnego spadku emitowanego smogu na terenie Gminy Godów pomimo podejmowanych przez Gminę działań zarówno tych związanych z dotacjami do wymiany źródeł ciepła jak i działań edukacyjnych. Zdiagnozowano także niski poziom świadomości wśród mieszkańców dotyczący możliwości w zakresie działań ekologicznych, związanych z pozyskiwaniem środków zewnętrznych na działania z zakresu termomodernizacji, oszczędzania wody, energii, itp. Wiedza mieszkańców w tym zakresie jest niepełna, a w niektórych grupach społecznych znikoma. Mieszkańcy nie angażują się w kampanie społeczne, nie biorą także udziału w ankietyzacjach. Ponadto do końca nie są świadomi jakie obowiązki nakłada na nich wprowadzona ustawa antysmogowa. Zauważono także, że mieszkańcy szczególnie osoby starsze czy samotne nie bardzo orientują się, gdzie można znaleźć kompleksowe informacje dotyczące możliwości pozyskania dofinansowania, a tym samym nie znają zasad realizacji dofinansowań z programów rządowych, czy gminnych oraz wymagań z nimi związanych.

Gmina na ten moment nie posiada inwentaryzacji budynków w zakresie potrzeb związanych z działaniami termomodernizacyjnymi, co uniemożliwia doprecyzowania strategii działania w zakresie wsparcia finansowego, jak i edukacyjnego mieszkańców oraz ich angażowania w możliwe, dostępne dla konkretnego przypadku formy wsparcia m.in. poprzez uczestnictwo w projektach z zakresu ograniczania niskiej emisji dostępnych dla mieszkańców Gminy Godów.

Zwraca również uwagę problem ubóstwa energetycznego wśród mieszkańców gminy — dotyczy on w dużej mierze mieszkańców starszych, a także niezaradnych życiowo. Skala tego zjawiska jest trudna do oszacowania, gdyż wyłącznie częściowo ubóstwo energetyczne pokrywa się z ubóstwem materialnym i podlega działaniom Gminnego Ośrodka Pomocy Społecznej.

#### **DOTYCHCZASOWE SPOSOBY ROZWIĄZYWANIA PROBLEMU:**

Gmina Godów w latach 2015 — 2020 prowadziła kampanie edukacyjne dla mieszkańców z zakresu ekologii i zdrowia oraz organizowała spotkania informacyjne dla mieszkańców w zakresie ekologicznych metod palenia.

W przeciągu ostatnich dwóch lat w przedszkolach na terenie gminy zainstalowano urządzenia do pomiaru jakości powietrza, tak aby najmłodszy mieszkańcy mogli przebywać na powietrzu, które nie będzie dla nich szkodliwe.

Od 1 września 2020 w Gminie Godów otwarto punkt konsultacyjny programu Czyste dla mieszkańców Gminy, w ramach którego mieszkańcy mogą uzyskać informacje oraz pomoc w zakresie wypełnienia i składania wniosku o dofinansowanie.

Gmina Godów angażowała się i uczestniczyła w akcjach „Mobilne biuro Czystego Powietrza”; prowadziła kampanię „Nie truj sąsiada” w ramach działań całego Subregionu Zachodniego na rzecz walki z niską emisją. Ponadto pracownicy Urzędu Gminy uczestniczyli w szkoleniach dotyczących problemu niskiej emisji.

Wśród mieszkańców przeprowadzona została ankietyzacja, która miała stanowić bazę wiedzy w zakresie potrzeb i oczekiwań opracowana przed przystąpieniem do opracowania Planu Gospodarki Niskoemisyjnej 2021-2025 (<https://www.godow.ol/odpady-ekologia-planowanie/ankieta-informacyjna-plan-gospodarki-niskoemisyjnej-dla-ominy-godow>) spotkała się z bardzo niskim odzewem wśród mieszkańców.

Głównym sposobem rozwiązywania problemu była realizacja przez poszczególne lata Programu Ograniczenia Niskiej Emisji, który zakładał udzielanie dotacji mieszkańcom do wymiany kotłów na urządzenia ekologiczne. Zakres ilościowy działań w danym roku oraz wysokość udzielanych dotacji dyktowały możliwości budżetowe Gminy.

W 2019 r. dokonano rozeznania dotyczące chęci uczestnictwa w programie STOP SMOG dedykowanym do osób objętych ubóstwem energetycznym. Wpłynęły tylko 4 ankiety.

Niewiele mieszkańców zainteresowało się również proponowanym projektem Zapora antysmogowa walka ze smogiem w Gminie Godów (złożono 7 ankiet).

Źródło: <https://www.godow.pl/odpady-ekologia-planowanie/projekt-zapora-antysmogowa-walka-ze-smogiem-w-gminie-godow>

#### WYZWANIE:

**Jak pomóc ubogim energetycznie mieszkańcom gminy w realizowaniu inwestycji termomodernizacyjnej tak, aby faktycznie mogły skorzystać z programów wsparcia i ograniczyć negatywny wpływ zanieczyszczenia powietrza na zdrowie?**

#### WAŻNE INFORMACJE:

Najtrudniej dotrzeć do informacji w zakresie świadomości proekologicznej, uwarunkowań prawnych oraz możliwych form wsparcia planowanych działań do ludzi najuboższych, co odzwierciedla opisany powyżej znikomy odzew na prowadzone ankietyzacje czy nowe formy wsparcia. O ile program PONE realizowany od kilku lat stał się przystępny do mieszkańców to „nowe” propozycje czy możliwość łączenia kilku projektów dotacyjnych budzą niepokój wśród mieszkańców szczególnie starszych. Wymogi formalne, obszerne regulaminy, nawet zebranie danych niezbędnych do wypełnienia wniosku to bariera nie do przejścia, a korzystanie z jednej formy wsparcia jest niewystarczające przy często niskich dochodach. Mieszkańcy, często nie posiadają wiedzy, na jakich etapach, w jakich terminach jakie formalności trzeba będzie załatwić, ponadto nie posiadają podstawowej wiedzy z zakresu działań poprawiających energooszczędność budynków, ograniczających straty ciepła. Boją się wyzwań i konsekwencji finansowych jakie będą one generowały w przyszłości. Brakuje im wsparcia technicznego i merytorycznego na wstępie przed planowaniem inwestycji termomodernizacyjnych. Niewystarczające okazały się formy dotarcia do mieszkańców praktykowane przez rozprowadzanie ulotek, broszur informacyjnych. Konieczne byłoby stworzenie innowacyjnej, kompleksowej formy dotarcia do mieszkańców. Ważne byłoby również zapewnienie dostępu

do rozwiązań lub narzędzi gwarantujących optymalną współpracę i dostęp do informacji dla osób zaangażowanych w neutralizację problemu ubóstwa energetycznego (pracownicy Urzędu Gminy, Gminnego Ośrodka Pomocy Społecznej itp.). Oczekiwanym celem byłoby wyszukanie instrumentów inwestycyjnych, komponentów doradczych i edukacyjnych charakteryzujących się podejściem indywidualnym do osób ubogich energetycznie skutkujących podjęciem działań i docelowo spadkiem niskiej emisji na terenie Gminy.

## 11. Wsparcie dla mieszkańców miasta inwestujących w termomodernizację budynków

**ZAMAWIAJĄCY:** Miasto Racibórz

**OBSZAR PROBLEMOWY:** niwelowanie skutków społecznych ubóstwa energetycznego



### OPIS PROBLEMU:

Skala problemu zanieczyszczenia powietrza w Raciborzu jest znaczna. Dowodzą tego wyniki pomiarów Głównego Inspektoratu ochrony Środowiska prowadzone przez mobilną stację badającą jakości powietrza, zlokalizowaną na ul. Wojska Polskiego 8 w Raciborzu. W sezonie grzewczym regularnie przekraczane są dopuszczalne poziomy stężenia pyłów PM10 i PM2,5. Zjawisko wpływa na występowanie problemów zdrowotnych mieszkańców, wywołuje społeczne niezadowolenie, obniża komfort życia w mieście oraz jego atrakcyjność.

Główną przyczyną zanieczyszczenia powietrza w Raciborzu jest tzn. niska emisja, czyli emisja zanieczyszczeń powietrza mająca swoje źródło w gospodarstwach domowych wykorzystujących przestarzałe, nieefektywne i wysokoemisyjne systemy indywidualnego ogrzewania. Niemała część mieszkańców miasta skarży się na trudną sytuację finansową i brak możliwości finansowych potrzebnych do samodzielnej wymiany instalacji grzewczych na nisko- lub bezemisyjne oraz wyższe koszty eksploatacji nowych instalacji. Ponadto istnieje grupa mieszkańców spalających w domowych piecach zakazane materiały: odpady, niskiej jakości paliwa węglowe (jak np. flotokoncentraty, muły, węgiel brunatny, itp.), co dodatkowo wzmacnia poziom zanieczyszczenia powietrza, a często także wynika bezpośrednio z ubóstwa energetycznego (choć nie zawsze).

Istniejące gminne oraz ogólnopolskie programy wsparcia finansowego na modernizację systemów grzewczych oraz wspieranie efektywności energetycznej budynków są obciążone koniecznością wypełniania szeregu obowiązków administracyjnych, które dla wielu mieszkańców są bardzo niejasne i zbyt skomplikowane, wobec czego nierzadko rezygnują z modernizacji systemów grzewczych. Samo Miasto Racibórz dysponuje ograniczonymi środkami finansowymi na modernizację systemów grzewczych oraz termomodernizację budynków, wobec czego koniecznym jest, aby mieszkańcy ubiegali się także o wsparcie finansowe z zewnętrznych programów. Powoduje to niezrozumienie, dezinformację wśród mieszkańców i w efekcie zniechęca ich do podejmowania modernizacji systemów grzewczych. Ponadto przepisy dostępnych programów są często przedstawione w sposób niejasny, ich zasady są trudne i skomplikowane i brakuje w tym zakresie edukacji. Dane własne Urzędu Miasta Racibórz oraz raporty badań jakości powietrza GIOŚ.

#### **DOTYCHCZASOWE SPOSOBY ROZWIĄZYWANIA PROBLEMU:**

Miasto Racibórz od kilku lat stopniowo realizuje przedsięwzięcia ekologiczne w zakresie poprawy gospodarki energetycznej poprzez m.in. inwestycje termomodernizacyjne w obiektach publicznych i komunalnych zasobach mieszkaniowych, dotacje dla mieszkańców na wymianę nieekologicznych źródeł ciepła, termomodernizację budynków mieszkalnych oraz usuwanie azbestu.

Przeprowadzone zostały również kampanie informacyjne zwiększające świadomość mieszkańców w zakresie ograniczania niskiej emisji.

Doprowadzono również do uruchomienia nowoczesnej stacji monitorującej jakość powietrza w Raciborzu wyposażonej w specjalistyczny sprzęt badający poziomy stężenie PM10 i PM2,5,

dwutlenku siarki i tlenków azotu. Stacja jest podłączona do państwowego systemu monitoringu jakości powietrza, której operatorem jest GIOŚ (Główny Inspektor Ochrony Środowiska).

**WYZWANIE:**

**Jak pomóc mieszkańcom Raciborza w pozyskiwaniu wsparcia w zakresie poprawy efektywności energetycznej budynków i przygotowania się do inwestycji termomodernizacyjnej?**

**WAŻNE INFORMACJE:**

Miasto Racibórz realizuje własny program dofinansowań dla mieszkańców chcących wykonać modernizację źródeł ciepła. Program ten finansuje jedynie część kosztów. Dodatkowo mieszkańcy mogą starać się o wsparcie finansowe z ogólnopolskiego programu Czyste Powietrze.

W rozwiązywaniu problemu występują także inne bariery, na które władze samorządowe nie mają wpływu, są one związane np. ograniczoną liczbą lokalnych firm zajmujących się termomodernizacją (przeciętny czas oczekiwania na termomodernizację kamienicy wynosi 2 lata), co powoduje wzrost kosztów usług termomodernizacji.

Ponadto problem ubóstwa energetycznego nie jest w Raciborzu do końca zbadany — a nawet nie jest do końca zdefiniowany – brakuje wiarygodnych informacji na temat skali zjawiska.





## Niski wskaźnik zatrudnienia osób 50+

Śląsk wyróżnia się na tle pozostałych województw jako region z najniższym wskaźnikiem zatrudnienia osób w wieku 50+. W 2019 roku wynosił on 26,8% wobec 32,6% w skali całego kraju. Na terenie Śląska mieszka ponad 1,7 mln osób w wieku 50+. W grupie tej jest 459 tys. osób pracujących, 5 tys. osób bezrobotnych oraz ponad 1,2 mln osób biernych zawodowo. Stopa bezrobocia w grupie 50+ w województwie śląskim wynosiła 1,1% i była znacznie niższa niż w skali kraju (2,2%). Niski wskaźnik zatrudnienia osób powyżej 50 roku życia jest więc w mniejszym stopniu związany z bezrobociem rejestrowanym, a w większym z bezrobociem ukrytym (np. kobiety pozostające na utrzymaniu mężów) i dużą

grupą osób biernych zawodowo (m.in. emeryci, renciści). Zainteresowanie pozostawaniem aktywnym zawodowo pomimo przejścia na emeryturę wydaje się być w niektórych grupach niewielkie, np. wśród emerytów górniczych, dla których aspekt ekonomiczny bardzo często nie jest czynnikiem motywującym do podjęcia dodatkowego zatrudnienia. Znaczenie dla aktywności zawodowej osób w wieku 50+ ma także ocena ich pracy. Z jednej strony pracodawcy pozytywnie opiniują kompetencje i cechy pracowników z tej grupy. Postrzegają ich m.in. jako osoby z wysokimi umiejętnościami interpersonalnymi, posiadające wiedzę i doświadczenie zawodowe czy potrafiące podejmować decyzje. Z drugiej strony osoby w wieku 50+ są postrzegane przez pracodawców jako mające pewne trudności w dopasowaniu się do zmian technologicznych, niewystarczająco kreatywne i innowacyjne, a także w niewielkim stopniu zainteresowane własnym rozwojem zawodowym.

### Przykładowe problemy:

- Duża grupa osób przechodzących na emeryturę w młodym wieku.
- Niski poziom motywacji do podejmowania aktywności zawodowej wśród emerytów w wieku 50+.
- Brak kompetencji adekwatnych do potrzeb rynku pracy.
- Oczekiwania społeczne wobec osób w wieku 50+ związane z opieką nad osobami zależnymi.
- Stan zdrowia jako bariera w podejmowaniu aktywności zawodowej przez osoby w wieku 50+.

W tym naborze nie pojawiły się zamówienia na innowacje z obszaru Niskiego wskaźnika zatrudnienia osób 50+.

## Niski wskaźnik zatrudnienia kobiet

W województwie śląskim **pracuje około 46% kobiet** w wieku produkcyjnym. Dla porównania – **aktywnych zawodowo mężczyzn jest 61%**. Kobiety wykonują zawody o innym charakterze niż mężczyźni. Dodatkowo znacznie częściej zatrudniane są na niepełny etat. Poza pracą zawodową w większości przypadków to one zajmują się dziećmi i opiekują osobami z niepełnosprawnością czy starszymi członkami rodziny. Mniej zarabiają i otrzymują niższe świadczenia emerytalne. Wiele kobiet z województwa śląskiego – bo aż 53% wobec 64% w skali całego kraju – wskazało, że na utrzymanie domu powinni zarabiać zarówno mężczyźni, jak i kobiety. Jednak prorodzinne ulgi i świadczenia państwowe zachęcają do pozostania w domu i niepodejmowania zatrudnienia. W wyniku tego pojawiają się problemy, takie jak psychiczna stagnacja czy trudności w powrocie na rynek pracy po urlopie macierzyńskim. Żłobki oraz opiekunki dziecięce wciąż pozostają często poza finansowym zasięgiem kobiet samotnie wychowujących potomstwo. Nierzadko pojawia się również kwestia niedopasowania usług do potrzeb. Ponadto po powrocie do pracy, gdy zachodzi konieczność, kobiety muszą godzić obowiązki zawodowe z opieką nad chorymi dziećmi.

### Przykładowe problemy:

- Niski wskaźnik zatrudnienia kobiet w wieku 50-60 lat z uwagi na sprawowanie opieki nad starszymi członkami rodziny.
- Niższy – niż u bezdzietnych kobiet – wskaźnik zatrudnienia matek dzieci poniżej 6. roku życia.
- Niższy – w stosunku do mężczyzn – odsetek kobiet pracujących na pełny etat w okresie po narodzinach dziecka.
- Wysokie poparcie dla tradycyjnego podziału ról.
- Niski wskaźnik zatrudnienia kobiet z grup wrażliwych (seniorki, samotne matki, kobiety z niepełnosprawnościami, emigrantki).



## 12. Wsparcie w wejściu na rynek pracy dla mieszkanki gminy

ZAMAWIAJĄCY: Gmina Godów

OBSZAR PROBLEMOWY: niski wskaźnik zatrudnienia kobiet



### OPIS PROBLEMU:

Na terenie Gminy Godów brakuje kompleksowego wsparcia dla kobiet nieaktywnych zawodowo.

Gmina Godów jest gminą o charakterze rolniczym, na jej terenie nie ma większych zakładów przemysłowych i ośrodków usługowo-handlowych, co bezpośrednio przekłada się na lokalny rynek pracy. Zdanych PUP wynika, że w latach 2019-2020 liczba osób bezrobotnych uległa zwiększeniu. (Stopa bezrobocia : rok 2019: 1,05 %, rok 2020: 2,63 % w tym w 2019r. 60,56% kobiet, 39,44% mężczyzn, w 2020r. 53,91% kobiet, 46,09% mężczyzn. Bezrobocie wśród mieszkańców gminy jest jedną z głównych przyczyn korzystania z pomocy społecznej, co z jednej strony może być dużym wsparciem dla rodziny i osób samotnych, borykających się z problemem zatrudnienia, a z drugiej może prowadzić do braku podejmowania inicjatywy w celu rozwiązania własnych trudności. Sytuacja pozostawania bez pracy może wzmacniać w kobiecie obraz niezaradności, degradować jej poczucie wartości czy pewności siebie w stosunku do pracujących koleżanek, co z kolei może prowadzić do chęci izolacji i doświadczania poczucia wstydu, działających niszcząco na psychikę i wypracowane dotąd mechanizmy radzenia sobie w życiowych trudnościach. Dodatkowo sytuację pozostawania bez

pracy wśród kobiet wzmacniają stereotypy na temat ról społecznych i podziału obowiązków domowych.

W gminie Godów działa gminna Komisja rozwiązywania problemów alkoholowych oraz Zespół Interdyscyplinarny realizujący zadania z zakresu przeciwdziałania przemocy przy udziale Gminnego Ośrodka Pomocy Społecznej. Grupy robocze podczas posiedzeń podejmują działania wobec osób dotkniętych przemocą, proponują doradztwo w zakresie różnych form wsparcia. Współpraca gminy ze Stowarzyszeniem Lokalna Grupa Działania „Wspólny Rozwój” z siedzibą w Jastrzębiu-Zdroju pomogła wypracować lokalne rozwiązania.

Jednak co innego pomoc instytucjonalna, która nierzadko jest bezradna wobec przyczyn różnego rodzaju problemów społecznych, a co innego bezpośrednie wsparcie płynące ze środowiska. Mentalność ludzi zamieszkujących obszary wiejskie, obawa przed stygmatyzacją oraz mniejsza anonimowość (obszar wiejski - społeczność lokalna - mała grupa - znajomość środowiska) dodatkowo wzmacniają niechęć do korzystania ze specjalistycznej pomocy. Poza tym podczas pandemii pomoc specjalistyczna realizowana była w większości w sposób niestacjonarny, co niejednokrotnie było niewystarczające i nie pozwalało (dalej nie pozwala) na właściwe rozwiązanie problemu. Dlatego widać konieczność wprowadzenia narzędzi do prowadzenia szczegółowego rozeznania problemu bezrobocia wśród mieszkańek gminy i zapewnienie im należytego wsparcia. Źródło: Urząd Gminy Godów, Gminny Ośrodek Pomocy Społecznej w Godowie.

Źródło: <https://gops.godow.pl/bip/sprawozdania-z-dzialalnosci-gops>

#### **DOTYCHCZASOWE SPOSOBY ROZWIĄZYWANIA PROBLEMU:**

Objęcie wsparciem rodzin przez Gminny Ośrodek Pomocy Społecznej, pracownicy terenowi, asystent rodziny.

Inicjowanie działań związanych z szeroko rozumianą aktywizacją zawodową na terenie Gminy Godów, a także podejmowania działań w stosunku do osób nadużywających napojów alkoholowych przez Gminna Komisja Rozwiązywania Problemów Alkoholowych i Przeciwdziałania Narkomanii. Podejmowanie działań w zakresie pomocy rodzinom borykającym się z problemami przemocy przez Zespołu Interdyscyplinarny.

Współpraca ze Stowarzyszeniem Lokalna Grupa Działania „Wspólny Rozwój” z siedzibą w Jastrzębiu-Zdroju, poprzez kierowanie zagrożonych ubóstwem osób do uczestnictwa w zajęciach

Centrum Integracji Społecznej w Godowie i zapewnienie zatrudnienia socjalnego.

#### **WYZWANIE:**

**Jak pomóc niepracującym mieszkańkom Gminy Godów w podjęciu i utrzymaniu zatrudnienia na otwartym rynku pracy?**

**WAŻNE INFORMACJE:**

Obserwując funkcjonowanie mieszkańców uwikłanych w różnego typu problemy społeczne, w szczególności zjawisko bezrobocia, co szczególnie zintensyfikowało się w czasie pandemii uwidacznia się problem związany z brakiem pomocy bezpośredniej „face to face”. Nie ma kompleksowego systemu wsparcia w zakresie problemów ze znalezieniem i utrzymaniem zatrudnienia, co często jest powodem kolejnych problemów społecznych, takich jak zaburzenia nastroju, zachowania czy przemoc. Uwidacznia się potrzeba zastosowania konkretnych rozwiązań, obejmujących wsparcie całej grupy kobiet nieaktywnych zawodowo, zwłaszcza funkcjonującej w środowisku wiejskim. Brakuje działań edukacyjnych wśród lokalnej społeczności, mających na celu poszerzenie wiedzy na temat korzystania z możliwych form aktywizacji zawodowej oraz w zakresie zapobiegania barierom psychologicznym, które pojawiają się u osób doświadczających długotrwałego bezrobocia. Ważne byłoby wypracowanie wspólnych rozwiązań (lokalnie i instytucjonalnie) w celu zorganizowania kompleksowego wsparcia dla kobiet nieaktywnych zawodowo z terenu gminy Godów.



## Depopulacja

Problem depopulacji w województwie śląskim wynika z różnych czynników. Po pierwsze, region ten charakteryzuje się jednym z najniższych wskaźników przyrostu naturalnego na 1000 mieszkańców w Polsce. Najgorzej pod tym względem jest na północno-wschodnim obszarze Śląska. Po drugie, przeciętna długość życia kobiet i mężczyzn jest niższa niż średnia dla całego kraju. Trudną sytuację potęguje również migracja osób w wieku produkcyjnym do innych regionów Polski lub za granicę.

### Przykładowe problemy:

- Jeden z najniższych wskaźników przyrostu naturalnego w kraju na 1000 mieszkańców.
- Jeden z najwyższych w kraju poziomów odpływu ludności w wieku produkcyjnym za granicę oraz do innych regionów.
- Spadek liczby dostępnych wykwalifikowanych pracowników.
- Spowodowana wyludnieniem utrata funkcji miejskich przez liczne ośrodki.





## 13. Modelowe rozwiązania mieszkaniowe dla młodych ludzi

ZAMAWIAJĄCY: Fabryka Pełna Życia Sp. z o.o. (Dąbrowa Górnicza)

OBSZAR PROBLEMOWY: depopulacja



### OPIS PROBLEMU:

Dąbrowa Górnicza powstała w wyniku łączenia się w większy organizm miejski wielu miejscowości górniczych. Przez lata miasto było jedynie „dodatkiem” do funkcjonujących tu kopalni węgla kamiennego, hut (stali, cynku), a zwłaszcza do jednej z największej inwestycji przemysłowych, tzw. Polski Ludowej, jaką był kombinat metalurgiczny – Huta Katowice (otwarcie w końcu lat 70. XX wieku) – jego powstanie spowodowało gwałtowny wzrost liczby mieszkańców. Wystarczy wspomnieć, że w roku 1970 miasto liczyło 62 tysiące mieszkańców, a po uruchomieniu kombinatu liczba ludności sięgnęła 152 tysięcy (w roku 1982). Obecnie w Dąbrowie Górniczej zamieszkuje ok. 116 tys. osób. Zauważalny jest zwłaszcza odpływ ludzi młodych i – związany z tym – proces spadku liczby ludności w wieku produkcyjnym.

Podobne procesy można zauważyć w wielu miastach w Polsce, głównie tych średniej wielkości, będących kiedyś ważnymi ośrodkami miejskimi (np. były miasta wojewódzkie), a dzisiaj cierpiącymi na zjawisko depopulacji, związane z upadkiem przemysłu, zmianami administracyjnymi, suburbanizacją czy centralistyczną polityką lokalizującą usługi publiczne tylko w największych miastach.

**DOTYCHCZASOWE SPOSOBY ROZWIĄZYWANIA PROBLEMU:**

Zmagając się z powyższymi problemami, miasta tworzą różne lokalne strategie rozwoju mające na celu przeciwdziałanie tym negatywnym trendom, jak również apelują o zmianę polityki miejskiej na szczeblu centralnym na taką, która zabezpiecza bardziej ich interesy (opartą na koncepcji i założeniach deglomeracji). Jednym z często poruszanych wątków jest temat mieszkalnictwa, które oddane deweloperom, wymaga dzisiaj gruntownego przemyslenia. Widoczny jest brak modeli alternatywnych, atrakcyjnych i dostępnych dla wszystkich, które zachęciłyby ludzi do mieszkania w mieście. Nie uwzględnianie tematu polityki mieszkaniowej w programach rewitalizacyjnych i zaufanie w tej kwestii inwestorom komercyjnym pogłębia zjawisko depopulacji. W skali kraju niewiele jest prób wyjścia z tej dosyć patowej sytuacji. Samorządy bardzo rzadko same decydują się na budowanie mieszkań czy czerpanie z własnych zasobów komunalnych. Niewiele jest również prób działania opartego na partnerstwie publiczno-prywatnym, oddolnej spółdzielczości czy innych innowacyjnych rozwiązaniach.

Do wyjątków należy kilka krajowych realizacji, które wytyczają nowe ścieżki rozwoju. Mowa tu o Warszawskiej Dzielnicy Społecznej czy Nowych Żernikach we Wrocławiu. W obu przypadkach to samorządy są animatorami całego procesu. To jednak przykłady z dużych miast, które mierzą się z nieco innymi problemami niż np. Dąbrowa Górnicza, w której realizowany jest projekt rewitalizacyjny „Fabryka Pełna Życia”. Potrzebujemy dzisiaj nowych, modelowych rozwiązań mieszkaniowych właśnie dla takich miast jak Dąbrowa, miast średniej wielkości i z przemysłową przeszłością, które pozwolą tym miastom wejść ponownie na ścieżkę rozwoju.

**WYZWANIE:**

**W jaki sposób włączyć młodych mieszkańców miasta w proces projektowania przestrzeni mieszkalnej w Fabryce Pełnej Życia w Dąbrowie Górniczej, aby w przyszłości było to wymarzone miejsce do życia i założenia rodziny?**

**WAŻNE INFORMACJE:**

Definiując w poprzednich punktach problem, z jakim się mierzymy, oraz kreśląc kontekst sytuacji i potencjalne rozwiązania, wiemy, że tym, czego dzisiaj potrzebujemy przy realizacji inwestycji „Fabryka Pełna Życia”, jest dobry pomysł na kwestie mieszkaniowe. Na terenie Fabryki na pewno powstanie budynek mieszkalny, i to nie jeden. Na początek zaplanowano budowę bloku mieszkalnego B4 (powierzchnia całkowita 680 m<sup>2</sup>, powierzchnia użytkowa 477 m<sup>2</sup>, przewidywana liczba mieszkań: 12 o powierzchni ok. 30 m<sup>2</sup>)

Wspólnie z wybranym innowatorem chcielibyśmy się zastanowić nad tym: Jak powinien współcześnie funkcjonować i wyglądać taki obiekt? Jaki model funkcjonowania i organizacji przestrzennej powinien przyjąć? Ile powinno w nim być przestrzeni wspólnej, a ile prywatnej? Czy powinien na siebie zarabiać? Dla jakich grup społecznych powinien powstać i jak mógłby budować relacje społeczne? To tylko kilka z wielu pytań, które chcemy postawić, przygotowując się do inwestycji. Ich przepracowanie pozwoli nam na zbudowanie

innowacyjnego rozwiązania mieszkaniowego, które będzie możliwe do implementowania również w innych miejscach.

## 14. Badania nad emigracją absolwentów miejskich szkół i uczelni

**ZAMAWIAJĄCY:** Miasto Racibórz

**OBSZAR PROBLEMOWY:** depopulacja



### OPIS PROBLEMU:

Na koniec lipca 2021 r., w Raciborzu, na pobyt stały zameldowanych było 48 695 mieszkańców (spadek w porównaniu z końcem roku 2019 o 1508 osób) oraz 1063 osoby - na pobyt czasowy (spadek analogicznie o 62 osoby). Łączna liczba zameldowanych mieszkańców wyniosła 49 758 (dane UM Racibórz). Dla porównania — w roku 2010 liczba mieszkańców wynosiła 54 481, a wg prognoz demograficznych, w 2030 r, wyniesie nieco ponad 41 tys. (prognoza demograficzna GUS).

Spadek liczby mieszkańców wiąże się głównie z ujemnym przyrostem naturalnym (przewaga zgonów nad urodzeniami) oraz ujemnym saldem migracji (zarówno do innych ośrodków miejskich, jak i poza granice kraju). 63,66% mieszkańców stanowią osoby w wieku produkcyjnym, 12,91% mieszkańców to osoby w wieku przedprodukcyjnym, a 23,43% w wieku poprodukcyjnym (GUS). W Raciborzu widoczny jest silny trend starzenia się

społeczeństwa i występuje niekorzystna proporcja liczby osób młodych (w wieku przedprodukcyjnym), którzy mieliby zasilić w kolejnych latach kadry lokalnej gospodarki, względem osób aktywnych zawodowo oraz osób starszych.

Powyższy problem potęguje migracja osób młodych — absolwentów szkół i uczelni — poza Racibórz — do innych ośrodków miejskich oraz za granicę. Temat ten pozostaje niezbadany — nie są prowadzone badania losów absolwentów, brakuje rzetelnych informacji i jakichkolwiek danych na temat rzeczywistych destynacji i motywacji osób opuszczających rodzinne miasto, a wszelkie dotychczasowe stwierdzenia w tym zakresie bazują na indywidualnych obserwacjach i powszechnych opiniach. Nie wiadomo dokładnie ile osób młodych zostaje po ukończeniu szkoły średniej lub raciborskiej uczelni, ile osób wyjeżdża tymczasowo, a ile na stałe. Trudno w tej sytuacji tworzyć prognozy np. dla rozwoju rynku pracy bądź rynku mieszkaniowego.

#### **DOTYCHCZASOWE SPOSOBY ROZWIĄZYWANIA PROBLEMU:**

Skala i przyczyny przedmiotowego problemu są w fazie rozpoznawania. Miasto dotychczas nie przeprowadzało szczegółowego badania w zakresie badania losów absolwentów szkół średnich i uczelni wyższej.

#### **WYZWANIE:**

**W jaki sposób badać losy absolwentów raciborskich szkół i uczelni oraz ich motywacje do emigracji z Raciborza, aby na podstawie gromadzonych danych móc tworzyć strategię przeciwdziałania temu zjawisku?**

#### **WAŻNE INFORMACJE:**

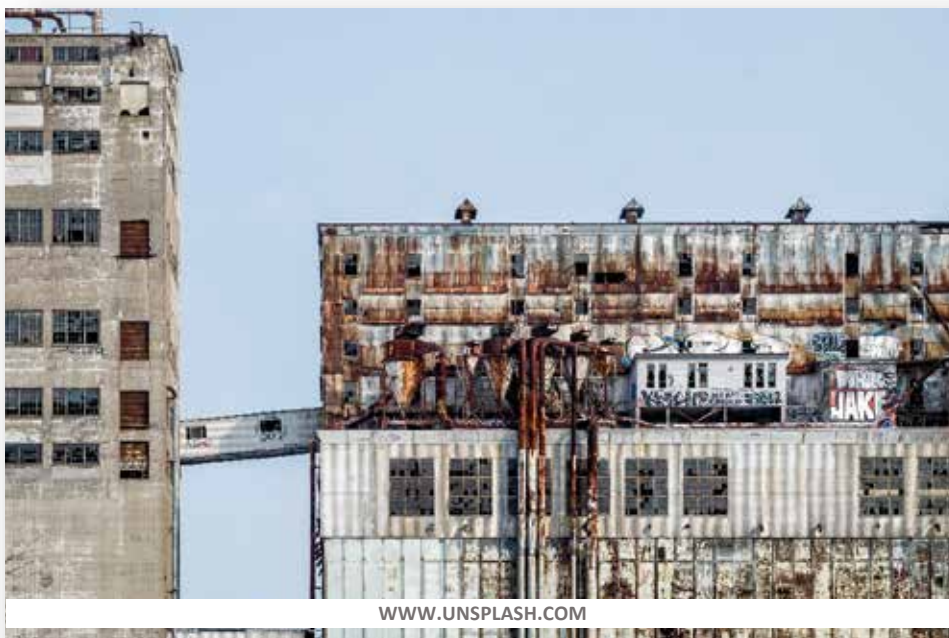
Miasto Racibórz od 2015 realizuje Program Wspierania Przedsiębiorczości na lata 2015-2020. Jednym z podejmowanych zadań jest m.in. utworzenie Inkubatora Przedsiębiorczości, który bezpłatnie udziela kompleksowego wsparcia raciborskim przedsiębiorcom, a także mieszkańcom zainteresowanym uruchomieniem działalności gospodarczej na terenie Raciborza. W ramach działalności prowadzone są również szkolenia, warsztaty, spotkania biznesowe, konferencje i seminaria. Inicjowana jest współpraca z lokalnymi podmiotami gospodarczymi, szkołami średnimi, uczelnią oraz instytucjami otoczenia biznesu (m.in. Raciborska Izba Gospodarcza, Cech Rzemiosł Różnych w Raciborzu).

## Rewitalizacja miast w wymiarze społecznym

Pojęcie „rewitalizacji” dotyczy złożonego procesu nakierowanego na wyprowadzenie obszarów zdegradowanych ze stanu kryzysu. Obejmuje kompleksowe oddziaływanie na lokalną społeczność, przestrzeń i gospodarkę. Zdegradowana przestrzeń nie jest atrakcyjnym miejscem do mieszkania nie tylko ze względów estetycznych, ale także może negatywnie oddziaływać na jakość życia i zdrowie mieszkańców. To z kolei sprawia, że osoby, które mają taką możliwość, opuszczają dany teren. Na obszarze zdegradowanym zostają więc często osoby starsze, a także w gorszej sytuacji ekonomicznej (często bezrobotni, słabo wykształceni, mało przedsiębiorczy). Narastają problemy społeczne mieszkańców – nasila się bezrobocie, utrwalają się postawy bierne, pogarsza się sytuacja ekonomiczna ludności, obniża się jakość życia, pogłębiają uzależnienia. Województwo śląskie cechuje się najwyższym w kraju odsetkiem terenów zdegradowanych i zdewastowanych (ok. 18%). Nasilone w województwie jest zjawisko tracenia przez miasta funkcji społeczno-gospodarczych. Do grupy tej zalicza się ośrodki, które w ostatnich latach przestają pełnić istotną rolę dla mieszkańców województwa jako miejsce pracy, zamieszkania i realizacji różnorodnych potrzeb społeczności.

### Przykładowe problemy:

- Niska jakość życia mieszkańców na terenach przemysłowych.
- Utrata funkcji społeczno-gospodarczych przez miasta średnie.
- Niska atrakcyjność gospodarcza obszarów przemysłowych.
- Narastanie problemów społecznych wśród mieszkańców terenów zdegradowanych.





## 15. Zaangażowanie mieszkańców we współtworzenie przestrzeni budynku byłej sprężarkowni

**ZAMAWIAJĄCY:** Industrialne Centrum Kultury Rybnik

**OBSZAR PROBLEMOWY:** rewitalizacja miast w wymiarze społecznym



### OPIS PROBLEMU:

Od stycznia 2021 r. Industrialne Centrum Kultury będzie miało do dyspozycji industrialną przestrzeń budynku byłej sprężarkowni. Budynek ten znajduje się na terenie kompleksu Zabytkowej Kopalni „Ignacy” w Rybniku-Niewiadomiu. W 2020 r. budynek przeszedł kompleksową rewitalizację. Wykonana modernizacja doprowadziła do powstania industrialnej przestrzeni o powierzchni 350 m<sup>2</sup>, w której mają być realizowane działania na rzecz aktywizacji społeczności lokalnej oraz działania kulturalno-edukacyjne.

Obecnie poszukujemy wykonawców działań aktywizacyjnych oraz kulturalno-edukacyjnych skierowanych do wszystkich mieszkańców dzielnicy, którzy wesprą mieszkańców w podejmowanych inicjatywach społeczno-kulturalno-rewitalizacyjnych.

### DOTYCHCZASOWE SPOSOBY ROZWIĄZYWANIA PROBLEMU:

Koncepcja działania placówki opiera się na założeniu, iż Industrialne Centrum Kultury jako instytucja kultury powinna być zakorzeniona w lokalnej społeczności i otwarta na jej potrzeby,



by pobudzać w jej mieszkańcach chęć do obcowania z kulturą, gdzie twórca znajdzie partnera do wspólnych działań, a odbiorcy będą mogli rozwijać swoje zamiłowania i pasje kulturalne, pobudzać chęć do działania i obcowania z kulturą. Dotychczasowe działania opierały się na aktywności mieszkańców Rybnika, a w szczególności mieszkańców dzielnicy Niewiadom, które stały się mechanizmem napędowym dla wielu lokalnych inicjatyw. Nawiązano współpracę z mieszkańcami oraz instytucjami i organizacjami pozarządowymi działającymi na terenie dzielnicy w celu zdiagnozowania ich potrzeb i oczekiwań co do oferty ICK.

#### WYZWANIE:

**Jak włączyć mieszkańców Rybnika, w szczególności angażując mieszkańców dzielnicy Niewiadom w tworzenie koncepcji przestrzeni budynku byłej sprężarkowni, tak aby stała się ona miejscem, gdzie mogą oni rozwijać swoje zamiłowania i pasje kulturalne, pobudzać innych do działania?**

#### WAŻNE INFORMACJE:

Zgodnie z założeniami projektowymi, na podstawie których Urząd Miasta Rybnika otrzymał dofinansowanie z Unii Europejskiej do rewitalizacji budynku sprężarkowni, nowo powstała infrastruktura ma wspierać infrastrukturalnie proces rewitalizacji dzielnicy Niewiadom w postaci kompleksowego oddziaływania na lokalną społeczność poprzez działania kulturalno-edukacyjne. Z tego też powodu z założenia obiekt ten będzie funkcjonował jako obiekt niekomercyjny, nieutrzymywany z opłat pobieranych od korzystających.



## 16. Ożywienie centralnego punktu miasta

ZAMAWIAJĄCY: Miasto Wodzisław Śląski

OBSZAR PROBLEMOWY: rewitalizacja miast w wymiarze społecznym



### OPIS PROBLEMU:

Problemem jest brak oddolnych inicjatyw, liderów, animatorów lokalnych, którzy mogliby pobudzić mieszkańców obszar Rynku w dzielnicy Stare Miasto do większej aktywności lokalnej.

Głównym źródłem negatywnego feedbacku dla tego miejsca, miejsca w którym nic się nie dzieje są przede wszystkim mieszkańcy miasta, którzy swoje niezadowolenie wyrażają poprzez aktywność na portalach miejskich i profilach społecznościowych. Niejednokrotnie można usłyszeć na ulicy głosy mieszkańców, że wolą jechać do pobliskiego Rybnika ponieważ „w Wodzisławiu nic się nie dzieje, to miasto jest wymarłe, jest noclegownią dla osób, które pracują w innych, sąsiednich miastach”. Również Program Aktywności lokalnej wskazuje na konieczność interwencji w aspekcie społecznym centralnej części miasta.

Ponadto źródła tego problemu można upatrywać również w otwarciu kilka lat temu Galerii Handlowej „Karuzela”, co spowodowało przeniesienie ruchu handlowego poza obszar dotychczas centrotwórczy, co tym samym spowodowało powolne wygaszanie handlu na wodzisławskim Rynku.

#### DOTYCHCZASOWE SPOSOBY ROZWIĄZYWANIA PROBLEMU:

W chwili obecnej Miasto (MOPS) realizuje projekt w ramach Programu Aktywności Lokalnej dzielnic Stare i Nowe Miasto „Aktywność szansą na nowy początek”. Celem tego projektu jest wzmocnienie aktywności społecznej i zawodowej 25 osób, mieszkańców Wodzisławia Śląskiego, zamieszkujących obszar zdegradowany i peryferyjny dzielnic Stare i Nowe Miasto.

Ponadto na Rynku na stałe w kalendarzu zagościł m.in. Wodzisławski Jarmark Staroci oraz Ekobazar jako inicjatywy, w których Miasto jest partnerem tych przedsięwzięć.

#### WYZWANIE:

**Jak pobudzić mieszkańców dzielnicy Stare Miasto oraz pozostałych mieszkańców Wodzisławia Śląskiego do zaangażowania się w ożywienie centralnego punktu miasta, aby znów tętniło na powrót życiem i stało się miejscem, do którego mieszkańcy chętnie wracają i lubią spędzać czas?**

#### WAŻNE INFORMACJE:

Do tej pory nie przeprowadzono żadnej głębszej diagnozy dla tego problemu. Opis negatywnych zjawisk społecznych został również częściowo opisany w Programie Rewitalizacji Wodzisławia Śląskiego na lata 2015\_2020 oraz Programach Aktywności Lokalnych m.in. dla obszaru Starego i Nowego Miasta.

W 2021 roku powstanie Gminny Program Rewitalizacji (zgodny z Ustawą o rewitalizacji) i w tym roku również będą przeprowadzane nowe diagnozy dla miasta.

## 17. Nowa koncepcja Centrów Aktywności Lokalnej

**ZAMAWIAJĄCY:** Miasto Rybnik

**OBSZAR PROBLEMOWY:** rewitalizacja miast w wymiarze społecznym



**OPIS PROBLEMU:**

Na podobszarach rewitalizacji w 5 rybnickich dzielnicach od 2018 r. powstawały Centra Aktywności Lokalnej (CAL), miejsca tworzone przez mieszkańców i dla nich samych. W Centrach mieszkańcy angażują się społecznie i samodzielnie organizują różnorodne aktywności. Pomieszczenia, koszt opłat z media, koszt niektórych aktywności oraz wsparcie w postaci animatora, jest obecnie ponoszony w ramach projektów współfinansowanych ze środków UE. Problemem jest brak modelu funkcjonowania i finansowania Centrów Aktywności Lokalnej w dalszej perspektywie. CAL-e w swojej formule muszą być tworzone i prowadzone zgodnie z zasadami partycypacji społecznej, uwzględniając potrzeby i zainteresowania społeczności lokalnej. Model powinien zawierać możliwości do zastosowania w innych dzielnicach i obszarach algorytm do oceny efektywności podejmowanych lub proponowanych działań merytorycznych i finansowych w CAL.

Trudnością jest m.in. kwestia regulowania przyszłych opłat związanych z funkcjonowaniem CAL-i z uwagi na brak perspektywy finansowania ich przez Miasto Rybnik. Miejsca muszą pozostać autonomiczne, a działania tam realizowane muszą wynikać z inicjatywy mieszkańców, jednak ważne jest wskazanie możliwości realizowania inicjowanych i prowadzonych przez lokalnych liderów działań, np. w ramach działalności odpłatnej NGO.

Źródło: Program Animacyjno-Partycypacyjny /CRIS i 17-tka, Program Aktywności Lokalnej / OPS, Sprawozdanie z realizacji projektu „Rewitalizacja miasta – nowa energia rybnickiej tradycji”; Sprawozdania częściowe z realizacji projektu „reWITA”.

**DOTYCHCZASOWE SPOSOBY ROZWIĄZYWANIA PROBLEMU:**

Obecnie działalność CAL-i jest w dużej mierze finansowana w ramach środków europejskich, jednak będzie to możliwe jedynie do końca 2022 roku.

**WYZWANIE:**

**W jaki sposób wesprzeć mieszkańców Rybnika w wypracowaniu takiego modelu tworzenia i funkcjonowania dzielnicowych Centrów Aktywności Lokalnej, który pozwoli na realizację działań mieszczących się w koncepcji CAL oraz finansowe uniezależnienie funkcjonowania tych miejsc od środków Miasta Rybnik?**

**WAŻNE INFORMACJE:**

Model powinien zawierać analizę dotychczas prowadzonych aktywności i ocenę efektywności działań, ewentualne propozycje nowych działań muszą być zaakceptowane przez społeczność lokalną. Oczekujemy odpowiedzi na pytania między innymi w zakresie: Czy, a jeśli tak, to jaki procent prowadzonych działań powinien mieć charakter odpłatny? Czy model finansowania powinien zawierać elementy partycypacji finansowej mieszkańców (np. w formie składek)?

Jaki powinien być współczynnik kosztów użytkowania w stosunku do czasu użytkowania, aby zapewnić efektywne wykorzystanie potencjału miejsca.

Procesy rewitalizacyjne na podobszarach wspiera animator w wymiarze 1/2 etatu – ewentualne testowanie mikroinnowacji można wesprzeć o pracę animatorów dzielnicowych.

Społeczność lokalna posiada bardzo niskie kompetencje w zakresie pozyskiwania środków zewnętrznych i fundrasingu.

## 18. Kamienica w centrum miasta – przestrzeń do rozwoju mieszkańców

ZAMAWIAJĄCY: Miasto Mikołów

OBSZAR PROBLEMOWY: rewitalizacja miast w wymiarze społecznym



### OPIS PROBLEMU:

Miasto Mikołów od 2016 realizuje założenia Lokalnego Programu Rewitalizacji na lata 2016-2020 z perspektywą do 2022 roku w ramach którego powstało Centrum Aktywności Społecznej. Bazą infrastrukturalną dla CAS jest remont trzech kamienic sfinansowany w ramach projektu „Rewitalizacja społeczno-infrastrukturalna zdegradowanego obszaru



Centrum Gminy Mikołów" w wysokości 8 856 057,18 zł z Regionalnego Programu Operacyjnego Województwa Śląskiego. Większa część rewitalizowanej przestrzeni ma już swoje funkcje. W jednej z kamienic funkcjonuje Mikołowskie Centrum Organizacji Pozarządowych. W kolejnych budynkach, po kończącym się we wrześniu 2021 remoncie, swoje miejsce znajdzie punkt informacji o mieście, centrum aktywności senioralnej, centrum aktywności biznesowej, centrum aktywności rodzinnej oraz siedziba Młodzieżowej Rady Miasta. Na poddaszu budynku znajdującego się przy mikołowskim rynku znajduje się jednak spora niezagospodarowana przestrzeń, oddawanej przez wykonawcę remontu w stanie deweloperskim.

Równoległe z pracami inwestycyjnymi prowadzone są spotkania z poszczególnymi grupami interesariuszy korzystających z przestrzeni CAS. W wyniku spotkań pojawia się potrzeba stworzenia w budynku przestrzeni pozwalającej na pracę warsztatową i edukacyjną dla różnych grup mieszkańców — przestrzeni kreatywnej, w której mogłyby być realizowane spotkania, warsztaty, szkolenia i konferencje. Wśród oczekiwanej tematyki spotkań znajdują się m.in. warsztaty dla młodzieży dotyczące przedsiębiorczości i aktywności obywatelskiej, spotkania z ciekawymi ludźmi (przedsiębiorcami, podróżnikami, artystami itd.), warsztaty dla różnych grup mieszkańców oraz występy artystyczne (np. koncerty, stand-upy). Lokalni liderzy wskazują ponadto konieczność stworzenia przestrzeni umożliwiającej kreatywną pracę nad projektami i programami oraz przestrzeni sprzyjającej prowadzeniu różnego rodzaju konsultacji.

#### **DOTYCHCZASOWE SPOSOBY ROZWIĄZYWANIA PROBLEMU:**

Obecnie część z ww. działań realizowana jest w sali rady miasta oraz w budynku zajmowanym przez Mikołowskie Centrum Organizacji Pozarządowych, których zasoby nie pozwalają na realizację wszystkich wymienionych działań. Pomieszczenia te są też często zajęte z uwagi na znaczną liczbę korzystających z nich osób. Pozostałe części budynków stanowią w dużej mierze powierzchnie biurowe, w których trudno byłoby prowadzić wskazywane przez liderów i mieszkańców działania.

W naszych działaniach dokonaliśmy analizy podobnych przestrzeni funkcjonujących w innych obszarach. Podobne funkcjonalności tworzone są w rozwiązaniach biznesowych (np. Nokia Garage, Przestrzeń Form Facebooka), jednak ich oddziaływanie jest bardziej biznesowe niż potrzeby określone dla naszej przestrzeni.

#### **WYZWANIE:**

**Jak stworzyć kreatywną przestrzeń do wielorakich aktywności edukacyjnych, kulturalnych i społecznych z wykorzystaniem potencjału rewitalizowanej kamienicy na mikołowskim rynku, tak aby stała się ona miejscem przyciągającym młodzież, dorosłych i seniorów do aktywności społecznej, obywatelskiej, artystycznej i przedsiębiorczej?**



**WAŻNE INFORMACJE:**

Kamienica, w której może znaleźć się ww. przestrzeń znajduje się w Mikołowie, przy Rynku 2. Poddasze ma powierzchnię blisko 200m<sup>2</sup> (stanowi open space i 3 małe pomieszczenia). Poddasze w wyniku działań rewitalizacyjnych nie zostało zagospodarowane. Rewitalizowana przestrzeń jest dostosowana do osób o specjalnych potrzebach, a uwzględnienie ww. grup jest niezbędne na etapie projektowania przestrzeni.

Dane dotyczące potrzeb grup lokalnych pochodzą z danych własnych Centrum Aktywności Społecznej w Mikołowie oraz potrzeb wskazywanych przez liderów sektora edukacji branżowej uczestniczących w projekcie „Śląskie. Zawodowcy”.

## 19. Oferta zajęć dla osiedlowej młodzieży

**ZAMAWIAJĄCY:** Miasto Tychy

**OBSZAR PROBLEMOWY:** rewitalizacja miast w wymiarze społecznym



**OPIS PROBLEMU:**

Program Rewitalizacji dla miasta Tychy w obowiązującym kształcie obowiązuje do 2023 roku. Zjawiska i potrzeby rewitalizacyjne, które zdiagnozowane zostały w tyskim obszarze rewitalizacji, uzasadniają przyjęcie trzech operacyjnych celów programu:

1. Skuteczne wsparcie w profilaktyce i rozwiązywaniu problemów społecznych ludności zamieszkującej obszar rewitalizacji oraz długofalowe przeciwdziałanie kumulacji niekorzystnych zjawisk społecznych. 2. Podniesienie poziomu aktywności gospodarczej mieszkańców obszaru rewitalizacji. 3. Zwiększenie walorów funkcjonalno-przestrzennych obszaru rewitalizacji.

Program dotyczy obszaru rewitalizacji zamieszkałego przez 23,1% mieszkańców Tychów, który stanowi 6,9 % powierzchni miasta. Na obszar rewitalizacji składają się 4 podobszary: osiedle A, Czułów Osada, osiedla H i Ł oraz osiedla N i O. Dla każdego z podobszarów rewitalizacji zdiagnozowano potrzeby rewitalizacyjne, określono lokalne potencjały i przedstawiono wizję zmian oraz sformułowano zestaw działań, które są potrzebne dla osiągnięcia spodziewanego ożywienia.

Osiedle A to obszar miasta, w którym w ramach obowiązującego w mieście Programu Rewitalizacji zdiagnozowano występowanie stanów kryzysowych, w takich strefach funkcjonalnych jak sfera społeczna, gospodarcza, środowiskowa.

Jak wiadomo stan kryzysowy stan spowodowany koncentracją negatywnych zjawisk społecznych (w szczególności bezrobocia, ubóstwa, przestępczości, niskiego poziomu edukacji lub kapitału społecznego, niewystarczającego poziomu uczestnictwa w życiu publicznym i kulturalnym).

Szczegółowy opis sfery społecznej (dane na podstawie Programu Rewitalizacji): W sferze społecznej stany kryzysowe dotyczyły między innymi kwestii demograficznych, a w tym niekorzystnego bilansu w obrębie grup wiekowych (przedprodukcyjnej, produkcyjnej, poprodukcyjnej). Mowa tutaj o nadreprezentacji osób w wieku poprodukcyjnym (20,1%) w stosunku do mieszkańców w wieku przedprodukcyjnym (17,9%), a także mniejszym udziale osób w wieku produkcyjnym (62%) w porównaniu do średniej obliczonej dla całego miasta (62,4%).

Potwierdzeniem kryzysu demograficznego jest również liczbowy i procentowy udział wymeldowanych z pobytu stałego i czasowego. Mamy więc tutaj do czynienia z dwoma głównymi problemami: starzenia się i depopulacji społeczności obszaru rewitalizacji.

O istotnym kryzysie w sferze społecznej tego podobszaru rewitalizacji decydują również dane dotyczące sytuacji na rynku pracy. Mimo, że zgodnie z opisaną uprzednio ogólną tendencją zmniejszania się zjawiska bezrobocia wśród mieszkańców Tychów, należy stwierdzić, że właśnie w tym obszarze miasta mamy do czynienia z sytuacją kryzysową. Okazuje się bowiem, że procentowy udział bezrobotnych w grupie mieszkańców w wieku produkcyjnym (4,7%) był wyższy niż wartość tego wskaźnika dla całego miasta (2,9%).

W analizie sfery społecznej szczególne miejsce zajmowała także kwestia aktywności społecznej i obywatelskiej podejmowanej przez mieszkańców. Za istotny miernik tej specyficznej formy aktywności uznaje się powszechnie liczbę organizacji pozarządowych działających na danym obszarze w stosunku do ogólnej liczby mieszkańców.

Z przeprowadzonej analizy wynika, że w przypadku omawianego podobszaru rewitalizacji wartość tego wskaźnika była zaledwie równa (0,2%) obliczonej dla całego miasta. Wskazuje to na istotny problem braku zaangażowania mieszkańców w działania na rzecz własnej mikrospołeczności.

Natomiast wszystkie pozostałe sfery są opisane na stronie <https://umtychy.pl/rewitalizacja> w Programie Rewitalizacji.

Identyfikacja potrzeb rewitalizacyjnych osiedla A na podstawie Programu Rewitalizacji:

- Różnorodne intensywne działania nakierowane na podjęcie pracy lub działalności gospodarczej przez bezrobotne kobiety
- Tworzenie miejsc pracy, w przestrzeni osiedla i dostępnych dla społeczności osiedla
- Działania edukacyjne, promocyjne oraz bezpośrednie wsparcie mobilizujące do racjonalnego i planowego gospodarowania dochodami gospodarstwa domowego
- Edukacja ekonomiczna i dostęp do wiedzy na temat usług finansowych i bankowych
- Różnorodne działania poprawiające atrakcyjność lokalizacyjną i wizerunek osiedla w opinii publicznej (np.: imprezy i wydarzenia edukacyjne, kulturalne itp., podniesienie jakości przestrzeni publicznych)
- Powstrzymanie odpływu mieszkańców
- Działania mające na celu zmniejszenie nasilenia niepożądanych (aspołecznych) zachowań (np. kampanie społeczne, wspólne akcje Policji i Straży Miejskiej, opracowanie i publikacja mapy zagrożeń, wprowadzenie streetworkerów, monitorowanie przestrzeni publicznych i

pobudzanie społecznego zaangażowania w sferze bezpieczeństwa publicznego osiedla, zwiększenie udziału społeczności lokalnej w wykrywaniu przestępstw itp.)

- Przedsięwzięcia aktywizujące i pobudzające samoorganizację społeczności lokalnej, w tym szczególnie wsparcie tworzenia i prowadzenia lokalnych organizacji społecznych
- Przedsięwzięcia aktywizujące seniorów i pobudzające ich samoorganizację oraz działalność na rzecz innych grup społecznych (np. poprzez wsparcie młodzieży z rodzin dysfunkcyjnych w podejmowaniu decyzji życiowych, pomoc w nauce itp.)
- Różnorodne działania (w tym monitorujące i informacyjne), nakierowane na profilaktykę problemów społecznych
- Różnorodne działania stymulujące większą aktywność gospodarczą mieszkańców osiedla,
- Modyfikacja polityki mieszkaniowej w zakresie mieszkalnictwa socjalnego
- Poprawa dostępności komunikacji publicznej

Biorąc pod uwagę niekorzystny rozkład funkcjonalnych grup wiekowych na osiedlu A, zasadne jest opracowanie narzędzi służących budowaniu integracji i współpracy międzypokoleniowej, które stanowić będą jednocześnie formę aktywizacji społecznej mieszkańców w różnym wieku. Nie tylko udział, ale również współorganizacja przez mieszkańców różnego typu przedsięwzięć w obrębie ich miejsca zamieszkania stanowić może istotne źródło budowania poczucia tożsamości i identyfikacji. Pobudzanie integracji międzypokoleniowej ułatwi z pewnością budowanie poczucia wzajemnej odpowiedzialności oraz zasadności niesienia wzajemnej pomocy poprzez wykorzystanie posiadanego potencjału. Wartością dodaną takich działań będzie jakościowa zmiana dotychczasowego postrzegania podobszaru rewitalizacji

jako miejsca nieatrakcyjnego do zamieszkania, co ograniczy zdiagnozowaną tendencję odpływu mieszkańców.

Pożądane jest także wdrożenie kompleksowego schematu działań, podnoszących poziom aktywności mieszkańców oraz wzrost ich kompetencji społecznych stanowiących podstawę wszelkiego zaangażowania. Pobudzanie oddolnego inicjowania wspomagane może być również przez liderów lokalnych, a więc osoby których charyzma, gotowość do działania oraz umiejętności interpersonalne intensyfikują zainteresowanie realizacją konkretnych przedsięwzięć przedstawicieli różnych grup społecznych. Działania takie determinować powinny rozwój dotychczasowej działalności NGO oraz powstawanie nowych organizacji tego typu, a tym samym wzrost liczby aktywistów i wolontariuszy wywodzących się z mieszkańców podobszaru rewitalizacji.

Podsumowując – biorąc pod uwagę diagnozę jaka była przygotowana do Programu Rewitalizacji, dotychczasowe działania jakie udało nam się tam przeprowadzić – w dalszym ciągu widzimy potrzebę wsparcia mieszkańców osiedla A w rozwiązywaniu ich problemów społecznych oraz w długofalowym przeciwdziałaniu kumulacji niekorzystnych zjawisk społecznych na tym terenie. Warto podkreślić, że z uwagi na istotne znaczenie osiedla A dla rozwoju miasta (jako najstarsze osiedle w Tychach), należy tam stale podejmować projekty i przedsięwzięcia rewitalizacyjne podnoszące aktywność mieszkańców. Na dzień dzisiejszy najlepiej zaopiekowano grupą wiekową na osiedlu A są seniorzy. Jest dla nich realizowany duży projekt w postaci prowadzenia Klubu Seniora+. Natomiast niezbędna jest modyfikacja proponowanych dotychczas działań oraz stworzenie nowej ich oferty, tak aby także młodzi ludzie czy rodziny z dziećmi mogli w swoim miejscu zamieszkania realizować i spełniać się społecznie.

#### **DOTYCHCZASOWE SPOSOBY ROZWIĄZYWANIA PROBLEMU:**

Dotychczasowa oferta rewitalizacji na terenie osiedla A to następujące projekty:

- „BAZA-Bank Aktywnych Ludzi Miasta” składająca się z trzech komponentów: BAL –Bank Aktywności Lokalnej, BRR –Baza Rozwoju Rodziny i BAS –Baza Aktywnych Seniorów,
- Potańcówki na Osiedlu A,
- Kultowe Osiedle A – osiedle A przyjazne twórcom.

Od 2017 roku na osiedlu A jest realizowany projekt BAZA – BANK AKTYWNYCH LUDZI MIASTA. Mimo podejmowania różnych prób zaangażowania mieszkańców w rewitalizację oraz ukierunkowanych działań do różnych grup wiekowych, ciągle stanowią mało aktywną grupę, bardziej nastawioną na bycie biernym odbiorcą. W szczególności nie udało nam się dotrzeć do młodzieży oraz do osób w przedziale wiekowym 20 – 40 lat. Zakres merytoryczny projektu dalej wpisuje się w wizję stworzenia ciekawych działań na osiedlu A, jednak patrząc obiektywnie i monitorując dotychczasowe pomysły nie widzimy oczekiwanych zmian. W ramach rewitalizacji na osiedlu A swoje działania realizują także: Miejskie Centrum Kultury oraz Muzeum Miejskie.

Źródło:

- Sprawozdanie za 2020 rok z realizacji Programu Rewitalizacji dla miasta Tychy do roku 2023 dostępne na stronie <https://umtychy.pl/artukul/6812/sprawozdanie-za-2020-rok-z-realizacji-programu-rewitalizacji-dla-miasta-tychy-do-roku-2023>
- <https://umtychy.pl/artukul/4868/baza-bank-aktywnych-ludzi-miasta>

**WYZWANIE:**

**Modyfikacja proponowanych dotychczas na osiedlu A działań oraz stworzenie nowej oferty, tak aby zachęcić mieszkańców, szczególnie młodzież, do udziału w programach podnoszących poziom aktywności młodzieży.**

**WAŻNE INFORMACJE:**

Barierą jest brak stałego lokalu na realizację działań społecznych. W realizację innowacji warto włączyć Młodzieżową Radę Miasta. Dodatkowo grupa seniorów na tym terenie działa aktywnie dzięki działalności Klubu seniora (ze środków zewnętrznych). Dane dotyczące potrzeb grup lokalnych pochodzą z danych własnych Centrum Aktywności Społecznej w Mikołowie oraz potrzeb wskazywanych przez liderów sektora edukacji branżowej uczestniczących w projekcie „Śląskie. Zawodowcy”.

## 20. Aktywizacja seniorów w przestrzeni pałacu

**ZAMAWIAJĄCY:** Inspiration Point S.A. (Siemianowice Śląskie)

**OBSZAR PROBLEMOWY:** rewitalizacja miast w wymiarze społecznym



**OPIS PROBLEMU:**

Siemianowice Śląskiem są miastem zróżnicowanym, które w związku ze zmianami gospodarczymi wymaga intensywnych działań rewitalizacyjnych. Miasto składa się z dzielnic, które są stosunkowo niezależne od siebie (wynika to z historii miasta i połączenia w jeden organizm miejski kilku niezależnych od siebie miejscowości). Dla mieszkańców głównym symbolem miasta, jest XVII-wieczny Kompleks Pałacowo-Parkowy, który przez lata był siedzibą rodową rodziny Henckel von Donnersmarck — przemysłowców, którym miasto i spora część regionu zawdzięczają swój rozwój.

Pałac przez dziesięciolecia poddawany był procesowi degradacji. Od 2013 roku podlega jednak rewitalizacji infrastrukturalnej i społecznej. Mieszkańcy dzielą się z właścicielami swoją dumą z tego miejsca i przywiązaniem do niego. Otoczenie pałacu to park miejski i wielorodzinne budynki mieszkalne — miejsca niebezpieczne i wymagające intensywnej rewitalizacji. Pałac znajduje szczególnie miejsce w oczach seniorów, którzy z sentymentem patrzą na niego, jako na przestrzeń, w której uczęszczali do przedszkola, szkoły zawodowej, lokalnego centrum kultury, klubu studenckiego, czy oddziału PTTK, które przed laty mieściły się w murach pałacu.

Przywracanie do życia Kompleksu Pałacowo-Parkowego wiąże się z koniecznością budowania społeczności wokół niego. W szczególności, że najbliższe otoczenie Pałacu to osiedla starych domów mieszkalnych (familoków) zamieszkiwanych głównie przez najuboższych mieszkańców miasta. Mieszkańcy osiedli znajdujących się w bezpośrednim sąsiedztwie rewitalizowanego obiektu borykają się z szeregiem problemów społecznych (ubóstwo, dziedziczone bezrobocie i bezradność, przemoc, uzależnienia, bierność w sprawach społecznych itd.). Wśród mieszkańców osiedli otaczających Pałac sporą grupę stanowią seniorzy, których część już teraz okazjonalnie odwiedza Pałac podczas Dni Seniora i innych dedykowanych im spotkań. Zależy nam jednak na tym, aby te spotkania były nie tylko okazjonalne, ale aby dzięki włączeniu seniorów (jako najaktywniejszych użytkowników miejsca) budować aktywność społeczną, zarówno w ich grupach, jak również, wśród osób, których są w stanie przyciągnąć do zaangażowania społecznego — w tym wśród ich wnuków. Takie działania pozwoli przywrócić do życia nie tylko mury Pałacu, ale przede wszystkim pozwoli realnie zaktywizować społeczność wokół Pałacu.

Działania prowadzone przez Inwestora — właściciela Pałacu — Inspiration Point S.A., wspierane są przez Biuro ds. Seniorów miasta Siemianowice Śląskie, deklarujące wsparcie działań związanych z włączeniem seniorów.

**DOTYCHCZASOWE SPOSOBY ROZWIĄZYWANIA PROBLEMU:**

Dotychczasowe działania wnioskodawcy związane są z rewitalizacją infrastruktury Pałacu — obiekt o pow. 8500 metrów kwadratowych wyprowadzono ze stanu katastrofy budowlanej do stanu surowego zamkniętego, w części Pałacu uruchomiono kawiarnię i browar rzemieślniczy. Dzięki tym działaniom Pałac odwiedzają goście z miasta i regionu. Realizowany jest ponadto projekt stażowy adresowany do osób bezrobotnych oraz projekty związane z projektowaniem usług dedykowanym obszarom rewitalizowanym. W całości działań brakuje jednak projektów



ukierunkowanych na integrację najbliższego otoczenia Pałacu, z wykorzystaniem potencjału środowisk senioralnych.

**WYZWANIE:**

**Jak zaktywizować społecznie mieszkańców osiedli otaczających rewitalizowany Kompleks Pałacowo-Parkowy w Siemianowicach Śląskich z wykorzystaniem zaangażowania środowisk senioralnych i potencjału rewitalizowanego obiektu?**

**WAŻNE INFORMACJE:**

Kompleks Pałacowo-Parkowy w Siemianowicach Śląskich znajduje się w centralnej części miasta. Zespół Pałacu współpracuje z miastem, lokalnymi instytucjami i organizacjami pozarządowymi. Konieczne jest jednak zaprojektowanie i wdrożenie konkretnych działań ukierunkowanych na aktywizację społeczną szerszych grup społecznych z wykorzystaniem potencjału i chęci osób już angażujących się w udział w wydarzeniach społecznych organizowanych na terenie Pałacu.

## 21. Zapobieganie uzależnieniom młodych

**ZAMAWIAJĄCY:** Miejski Ośrodek Pomocy Rodzinie w Piekarach Śląskich

**OBSZAR PROBLEMOWY:** rewitalizacja miast w wymiarze społecznym



**OPIS PROBLEMU:**

Wyzwaniem, którym chcielibyśmy się zająć, jest zagrożenie wykluczeniem społecznym dzieci i młodzieży zamieszkujących starą historycznie część miasta Piekary Śląskie - Szarlej. Zjawisko to pozostaje w ścisłym związku z uzależnieniami i z uwagi na upowszechnianie się nowych środków uzależniających, wydaje się szczególnie silnie dotyczyć dzieci i młodzieży. W wybranej lokalizacji głównym powodem ubiegania się o pomoc MOPR przez mieszkańców było ubóstwo powiązane z bezrobociem, spowodowanym niskim poziomem wykształcenia, brakiem kwalifikacji przydatnych na rynku pracy oraz niepełnosprawność, bezradność w sprawach opiekuńczo-wychowawczych i właśnie uzależnienia - mimo, że są one często skrywane przez poszczególne rodziny, co nie pozwala na pełną diagnozę rozległości problemu.

Świadczą o tym m.in. dane pozyskane ze sprawozdań rocznych Miejskiego Ośrodka Pomocy Rodzinie (MOPR) w Piekarach Śląskich. Charakterystyczne dla tego obszaru jest także, większe niż w innych częściach miasta, współwystępowanie w obrębie jednego środowiska kilku problemów społecznych, co przyspiesza jedynie proces degradacji społecznej oraz koncentracja znacznej liczby korzystających z pomocy na stosunkowo niewielkim terytorialnie obszarze. Stare zasoby lokalowe i pogłębiający się proces degradacji tkanki mieszkalnej sprzyja koncentracji osób o podobnych problemach w ramach procesu gettyzacji. Znaczący udział mieszkań stanowią lokale o niskim standardzie oraz lokale socjalne. Zaniedbane przestrzenie, niezagospodarowane podwórka, brudne schody kamienic - to często miejsca „spotkań”, gdzie dochodzi do picia alkoholu lub sięgania po inne środki psychoaktywne. W ten sposób niechlubne wzorce przejmowane są przez dzieci i młodzież od starszych pokoleń i „widoczne są” w przestrzeniach publicznych dzielnicy. Sprzyja to powszechnemu przyzwoleniu - także młodym ludziom - na takie zachowania. Uzależnienie od alkoholu jest najbardziej powszechnym uzależnieniem dotyczącym mieszkańców dzielnicy. Uzależnienie od alkoholu generuje szereg problemów w rodzinach, których dotyczy: tj. bezradność w sprawach opiekuńczo-wychowawczych, problemy w szkole dzieci wychowujących się w tych rodzinach, dziedzicznie negatywnych wzorów dotyczących spędzania wolnego czasu i funkcjonowania w społeczeństwie, przemoc. Dziedziczenie biedy i negatywnych wzorców funkcjonowania jest więc jednym z najważniejszych wyzwań, przed jakimi stoją instytucje publiczne działające w obszarze integracji, pomocy, edukacji itp.

Z danych zawartych w sprawozdaniach MOPR wynika, że w 2019 roku procent osób korzystających z pomocy MOPR z tytułu uzależnienia od alkoholu na terenie Szarleja wynosił 10,46%, w 2020 roku 14%. Na około 78 rodzin objętych w lipcu 2021r. roku wsparciem asystenta rodziny 20 rodzin zamieszkuje część miasta zwaną Szarlej, z czego w 8 rodzinach występuje problem alkoholowy (tj. ok. 40%). W rodzinach objętych pracą socjalną ok. 20% boryka się z problemem alkoholowym. Z danych Punktu Interwencji Kryzysowej (PIK) wynika, że w 159 prowadzonych procedur „Niebieskie Karty” w 2020 roku na terenie całego miasta - 46 procedur było prowadzonych na obszarze terytorialnym Szarlej - Piekary Centrum, w tym 29 procedur dotyczyło rodzin, w których zdiagnozowano uzależnienia, w większości od alkoholu, co stanowi ok 63 % tych procedur. W 6 rodzinach borykano się z uzależnieniem mieszanym od alkoholu i narkotyków. Jak wskazują dane PIK oraz codzienna praktyka pracowników socjalnych, asystentów rodziny i policji, oprócz problemu alkoholowego

w rodzinach pojawiają się też inne uzależnienia od narkotyków, dopalaczy oraz Internetu dotyczące młodych ludzi. Biorąc powyższe pod uwagę wskazane jest podjęcie działań innowacyjnych, które wspartyby prowadzone już działania zmierzające do ograniczenia uzależnień oraz dziedziczenia negatywnych wzorców przez dzieci i młodzież w tym zakresie. Z uwagi na uniwersalność wyzwania, nie tylko w czasie pandemii, pomysł innowatora może być wykorzystany w innych lokalizacjach.

#### **DOTYCHCZASOWE SPOSOBY ROZWIĄZYWANIA PROBLEMU:**

Działania podejmowane na terenie dzielnicy przez instytucje realizowane są w miarę posiadanych możliwości kadrowych, lokalowych i finansowych. Działają tutaj Punkt Terenowy Pomocy Społecznej udzielający świadczeń materialnych oraz Zespół Pracy Socjalnej (ZPS) MOPR w Piekarach Śląskich, świadczący pracę socjalną. Udzielana pomoc ma charakter

indywidualny, w tym związany ze wsparciem osób uzależnionych od alkoholu. W mieście istnieje ograniczona oferta pomocowa dla osób uzależnionych. W ramach kontraktu NFZ działa przychodnia lekarska „Lambda”, w której lekarze psychiatry udzielają wsparcia osobom z problemami ze zdrowiem psychicznym. Działają Grupa „AA” QUO - VADIS, „Klub Abstynenta Piątka”: ukierunkowane na udzielanie wsparcia osobom i rodzinom osób uzależnionych. Nie zaspokajają to jednak potrzeb, tak w zakresie działań terapeutycznych, jak i środowiskowych form wsparcia dla uzależnionych i ich rodzin. W zakresie wsparcia dzieci i młodzieży w ramach MOPR działają „Klub Integracyjny dla Dzieci i Młodzieży” mieszczący się w stosunkowo odległej, dawnej gminie miejskiej Brzeziny - realizujący działania profilaktyczne z zakresu przeciwdziałania uzależnieniom. Część dzieci uczestniczących w zajęciach to także mieszkańcy Szarleja. Nieco bliżej działają Ochronka Parafialna przy parafii NMP i św. Bartłomieja pełniące podobne funkcje. W działania na rzecz przeciwdziałania uzależnieniom zaangażowany jest również Punkt Interwencji Kryzysowej świadczący pomoc osobom w kryzysie z problemem przemocy na całym obszarze miasta.

Zasoby te i działania nie są jednak wystarczające, odpowiednio skorelowane i nie odpowiadają na wszystkie zdiagnozowane potrzeby tego środowiska. Podejmowane działania w odniesieniu do poszczególnych osób i rodzin nie przekładają się na poprawę funkcjonowania całego środowiska lokalnego, w tym dzieci i młodzieży.

#### **WYZWANIE:**

**W jaki sposób zapobiegać uzależnieniom dzieci i młodzieży w Piekarach Śląskich - Szarleju tak, aby uzyskały skuteczne wsparcie w prowadzeniu życia wolnego od uzależnień?**

#### **WAŻNE INFORMACJE:**

Dzielnica nie ma głębszej diagnozy m.in. opartej o dane ze szkół dotyczącej problematyki uzależnienia (najczęstszych rodzajów uzależnień) wśród dzieci i młodzieży zamieszkującej Szarlej. Na spotkania robocze można wykorzystać pomieszczenia siedziby ZPS MOPR

mieszczące się w Szarleju. Pracownicy ZPS, Klubu dla Dzieci i Młodzieży, asystenci rodzin oraz inne działy Ośrodka mogą włączyć się w działania związane z realizacją innowacji. Można również korzystać z zasobów Centrum Usług Społecznych, które znajduje się w Szarleju będące w strukturach tutaj, Ośrodka, w którym mają między innymi siedzibę organizacje pozarządowe.

## 22. Komfort osób niewidomych w komunikacji miejskiej

**ZAMAWIAJĄCY:** Zarząd Transportu Zbiorowego w Rybniku

**OBSZAR PROBLEMOWY:** rewitalizacja miast w wymiarze społecznym



### OPIS PROBLEMU:

Rozwój transportu publicznego mocno sprzyja rewitalizacji, społecznemu włączeniu, aktywizacji zawodowej i społecznej, zwłaszcza mieszkańców dzielnic oddalonych od centrum, wymagających rewitalizacji (w Rybniku są to dzielnice położone od kilku do nawet dziesięciu km od śródmieścia). Społeczny wymiar rewitalizacji miast w silnym stopniu kładzie nacisk na włączanie w życie miasta wszystkich tych grup, które można uznać za defaworyzowane. Aby transport publiczny dobrze realizował zadania społeczne związane z rewitalizacją, polegające na włączaniu i aktywizacji osób zagrożonych wykluczeniem, musi być dostosowany do potrzeb

konkretnych użytkowników. Szczególną grupą w tym zakresie są osoby niewidome, które napotykają w swoim życiu dodatkowe trudności, wynikające z samego charakteru braku



możliwości postrzegania otoczenia zmysłem wzroku. Dla tych osób nieprzyjazny transport publiczny stanowi poważną barierę. Ogranicza, a często wręcz wyklucza możliwość samodzielnego podróżowania, co stanowi barierę przed podejmowaniem zatrudnienia. Często niemożność dotarcia do jakiegoś miejsca jest bezpośrednią przyczyną niepodejmowania pracy przez osobę niewidoma, a nawet całkowitego jej wyeliminowania z życia społecznego. Trzeba pamiętać, że to właśnie osoby niewidome i słabowidzące są w największym stopniu dotknięte problemem dostępności transportu publicznego, ponieważ informacje pozwalające planować podróż podawane są przede wszystkim wizualnie. Wiedzę na temat problemu pozyskaliśmy w ten sposób, że podczas konsultacji jednego z dokumentów planistycznych miasta zgłoszone zostały uwagi w silny sposób akcentujące potrzebę dostosowania transportu publicznego do potrzeb osób niewidomych. O ile pewne standardy dostosowania transportu publicznego do potrzeb osób niewidomych pomatu się upowszechniają (np. zapowiedzi głosowe przystanków, zapowiedzi głosowe autobusów podczas wjazdu na przystanek, brajlowskie oznaczenie przycisku stop i inne, o tyle zgłoszone uwagi naświetliły nam zupełnie nowe obszary dostosowania transportu publicznego do potrzeb osób niewidomych - konkretnie: informację o rozkładzie jazdy prezentowaną w Internecie. O problemie wiemy także z pytań kierowanych do nas przez niewidomych pasażerów. Zdarzało się np. że ktoś niewidomy dzwonił do nas w sprawie rozkładu jazdy, pytając, czy dany autobus jeździ też w soboty. Okazało się, że układ graficzny internetowego rozkładu jazdy jest taki, że osoba korzystająca z programu udźwiękawiającego najpierw widzi tekst „dni powszednie, soboty, niedziele”, poniżej wszystkie godziny i nie wie, które godziny dotyczą dni powszednich, które sobót itd. Konieczne jest dokonanie zmian w sposobie prezentacji informacji o rozkładzie jazdy tak, aby programy udźwiękawiające były w stanie podać osobom niewidomym informację w jednoznaczny i zrozumiały sposób.

Transport publiczny pełni istotną rolę miastotwórczą, stąd jednym z wyzwań, jakie są przed nim stawiane, jest powszechna dostępność tej usługi. W sytuacji, w której informacja o rozkładzie jazdy pozostaje niedostępna (nieczytelna) dla osób niewidomych, transport publiczny staje się niedostępny dla tej grupy społecznej. Następuje wykluczenie społeczne i pogłębiają się szerokie problemy. Poprawa dostępności dla osób niewidomych informacji o rozkładzie jazdy w Internecie otwiera nowe możliwości samodzielnego poruszania się po mieście, uczestnictwa w życiu miasta, a przede wszystkim -samodzielnego podejmowania aktywności zawodowej.

Korzyści społeczne z realizacji zadania obejmą przede wszystkim osoby niewidome i słabowidzące. Zmniejszenie trudności, jakie osoby te napotykają w codziennym funkcjonowaniu w środowisku miejskim pozwoli im na aktywne włączenie się w procesy miejskie, po prostu w życie miasta. Dzięki temu, że osoby niewidome będą mogły samodzielnie korzystać z internetowego rozkładu jazdy, zwiększy się ich niezależność – nie będą musiały angażować do pomocy osób trzecich.

#### **DOTYCHCZASOWE SPOSOBY ROZWIĄZYWANIA PROBLEMU:**

Zbyt niski poziom wiedzy sprawił, że problem ten pozostawał dotąd niezauważany. Osoby pracujące w strukturach transportu publicznego - jako osoby widzące- nie były w stanie rozpoznać i zrozumieć problemów, na jakie natrafiają osoby niewidome.

Kwestie dostosowania transportu publicznego do potrzeb osób niewidomych były postrzegane przez pryzmat informacji głosowej w autobusach oraz podczas podjeżdżania autobusu. Brakowało natomiast profesjonalnego podejścia do tworzenia informacji o rozkładzie jazdy w Internecie. Zasygnalizowane podczas konsultacji jednego z miejskich dokumentów planistycznych problemy osób niewidomych doprowadziły do spotkania roboczego, podczas którego udało się zaznajomić z problemem poprzez osobistą weryfikację tego, w jaki sposób informacja o rozkładzie jazdy jest odczytywana przez programy komputerowe, z których korzystają osoby niewidome. Spotkanie to stało się inspiracją do podjęcia działań na rzecz zapewnienia maksymalnej możliwej dostępności informacji o rozkładzie jazdy dla osób niewidomych.

#### WYZWANIE:

**Jak pomóc osobom niewidomym rozwiązać problem dostępności do rozkładu jazdy transportu publicznego tak, aby osoby te mogły bez dodatkowych utrudnień korzystać z transportu publicznego i tym samym normalnie funkcjonować w przestrzeni miejskiej?**

#### WAŻNE INFORMACJE:

Obecnie rozkład jazdy pozostaje nieczytelny (a tym samym - niedostępny) dla osób niewidomych i słabowidzących. Rozkład powinien być dostępny dla niewidomych i słabowidzących użytkowników komputerów, systemów iOS i Android. Istotną informacją dla potencjalnego innowatora jest informacja dotycząca bazy danych, w ramach których tworzone są plany ruchu autobusowego. Obecnie jest to środowisko MUNICOM, trwa migracja do środowiska BusMan. Bardzo wskazane jest, aby w pracy nad innowacją zaangażować osoby niewidome, tak aby na bieżąco testować użyteczność opracowywanej innowacji i osiągnąć najlepszy możliwy efekt.





## 23. Powrót turystów i mieszkańców na słynącą z kultury ulicę miasta

ZAMAWIAJĄCY: Miasto Racibórz

OBSZAR PROBLEMOWY: rewitalizacja miast w wymiarze społecznym



### OPIS PROBLEMU:

Ulica Długa w Raciborzu (obszar Centrum) to historyczny trakt o długości ok. 360 m, w ścisłym centrum miasta, który rozpoczyna swój bieg od rynku, a kończy - stykając się z ul. Gimnazjalną i pl. Wolności. Stanowi jedną z dróg dotarcia do m.in. szkół i atrakcji rekreacyjno-turystycznych, m.in.: Muzeum w Raciborzu, Raciborskiego Domu Kultury, kina Bałtyk oraz Domu Kultury „Strzecha” przy ul. Londzina, miejskiego Ogrodu Jordanowskiego i Biblioteki Miejskiej (obiekt i teren po kompleksowej rewitalizacji).

Obszar Centrum objęty jest Gminnym Programem Rewitalizacji na lata 2014-2020 i stanowi 1,8% powierzchni miasta i jest zamieszkały przez 22,6% ludności Raciborza. Obecnie ul. Długa charakteryzuje się niską atrakcyjnością gospodarczą i społeczną. Zrealizowany w latach 2017-2020 r. gruntowny remont deptaku nie przyniósł oczekiwanego ożywienia gospodarczego i społecznego w tym rejonie. Niewielka ilość osób spędza w przedmiotowym obszarze wolny czas. Przestrzeń charakteryzuje się bardzo słabą funkcjonalnością turystyczną, punkty gastronomiczne i sklepy co rusz upadają i na chwilę pojawiają się nowe, znajdujące się tam

lokale użytkowe są w dużej części w rękach prywatnych właścicieli, którzy ustalają stawki czynszowe, a Miasto nie ma bezpośredniego wpływu na ich funkcjonowanie (zasady wynajmu, stawki czynszu, itp.). Rodzi to bariery w ewentualnym przekształceniu przeznaczenia lokali (np. miejsca nieatrakcyjne do prowadzenia działalności gospodarczej na mieszkania). Ponadto występuje niskie uznanie społeczne atrakcyjności rewitalizowanej przestrzeni, związane m.in. ze słabą rozpoznawalnością walorów terenu wśród mieszkańców Miasta, braku „marketingu ulicy”, a także bariery myślowe i przyjęte paradygmaty działania (szczególnie wśród mieszkańców obszaru rewitalizacji i osób prowadzących tam działalność gospodarczą), związane m.in. z poczuciem braku wpływu na otaczającą rzeczywistość czy z powszechnym oczekiwaniem, aż ktoś inny coś za nich zrobi („nic się nie da zrobić”, „niech oni to zrobią”, „to bez sensu”, „po co to robić”, itp.).

Źródło: Dane własne Urzędu Miasta Racibórz.

### **DOTYCHCZASOWE SPOSOBY ROZWIĄZYWANIA PROBLEMU:**

W latach 2017-2020 przeprowadzony został kompleksowy remont polegający na przebudowie ulicy Długiej od Rynku do Placu Księżnej fiki Piastówny, w ramach której m.in. wyburzono istniejące dotychczas elementy małej architektury, zmieniono układ przestrzenny, wymieniono i wprowadzono nowe elementy małej architektury, zmodernizowano nawierzchnie, dokonano nowych nasadzeń zieleni.

Remont diametralnie poprawił estetykę, wartość funkcjonalno-przestrzenną i bezpieczeństwo ulicy Długiej. Inwestycja o wartości ok. 3 mln zł została współfinansowana ze środków EFRR

w ramach RPO WSL 2014-2020 r.

Równolegle, w miarę możliwości technicznych związanych z ograniczeniami remontowymi, Miasto przy współpracy z jednostkami własnymi oraz lokalną społecznością, w tym organizacjami pozarządowymi, podejmowało się współorganizacji inicjatyw związanych z ożywieniem społecznym ulicy Długiej. Zorganizowane zostały m.in.: 3 edycje Festiwalu Raciborskiej Ulicy (FRU), pokazy: taneczne, inscenizacji walk wojów, cyrkowe, plastyczne. Wydarzenia te cieszyły się bardzo dużym zainteresowaniem i frekwencją mieszkańców i turystów. W wydarzenia zaangażowali się również niektórzy przedsiębiorcy prowadzący działalność na ul. Długiej.

U wejścia na ul. Długą od strony Rynku mieści się Miejskie Centrum Informacji prowadzone przez Raciborskie Centrum Kultury. Znajduje się tam również Galeria Miejska „Obok”, w której organizowane są cykliczne wystawy, spotkania z artystami. Również na ulicy Długiej znajduje się siedziba Towarzystwa Miłośników Ziemi Raciborskiej, organizacji pozarządowej, zajmującej się głównie działalnością społeczną i kulturalną — zachowaniem lokalnych tradycji, kultury i historii, szerzeniem wiedzy o raciborszczyźnie. W siedzibie Towarzystwa organizowane są m.in. literackie spotkania autorskie, wystawy, spotkania dyskusyjne, prezentacje historyczne.

**WYZWANIE:**

**W jaki sposób przywrócić społeczną funkcję ulicy Długiej w Raciborzu, aby mieszkańcy i turyści chętnie odwiedzali to miejsce i korzystali z oferowanych tam usług?**

**WAŻNE INFORMACJE:**

W ciągu ulicy Długiej, po obu jej stronach, znajdują się historyczne budynki mieszkalne należące do różnych wspólnot mieszkaniowych.

Obszar ulicy Długiej znajduje się na terenie starego miasta, w ramach średniowiecznego założenia miasta, wpisanego do rejestru zabytków miasta Racibórz decyzją wojewódzkiego konserwatora zabytków pod numerem A/1669/98 z 30 marca 1998 roku.

Szukamy działania, które długotrwale podniosą atrakcyjność ulicy, tak aby podnieść ruch mieszkańców i turystów. Zaproponowana inicjatywa nie powinna dotyczyć jednorazowego wydarzenia.



Projekt „Śląska Przestrzeń Innowacji” realizowany jest przez Fundację Fundusz Współpracy i Centrum Rozwoju Inicjatyw Społecznych CRIS.



Projekt jest współfinansowany ze środków Unii Europejskiej i Europejskiego Funduszu Społecznego w ramach Programu Operacyjnego Wiedza Edukacja Rozwój.

