



Partner wiodący:



Partnerzy:



PROINWEST



Zawiercie, 10.06.2024r.

**Zapytanie ofertowe nr 02/7.1/OWESCW/KUŹNIA/2024
w oparciu o zasadę konkurencyjności**

Niniejsze postępowanie prowadzone jest zgodnie z zasadą konkurencyjności, określoną w „Wytocznych dotyczące kwalifikowalności wydatków na lata 2021-2027” z dnia 18 listopada 2022 r. Zapytanie ofertowe zamieszczono na stronie:

www.bazakonkurencyjnosci.funduszeuropejskie.gov.pl oraz www.owes.frapz.org.pl

I. Zamawiający:

Spółdzielnia Socjalna KUŹNIA
42-400 Zawiercie
ul. Wierzbowa 16H

II. Przedmiot zamówienia:

Przedmiotem zamówienia jest kompleksowa organizacja wizyt studyjnych w ramach dwudziestu 2-dniowych wyjazdów dla łącznej grupy 300 osób, w tym przede wszystkim do os. fizycznych i prawnych (w tym przedstawicieli JST/JOST) oraz kadry PES zainteresowanych utworzeniem PS, będących Uczestnikami/Uczestniczkami projektu pn. „OWES subregionu Centralno-Wschodniego 2024-2029” (nr umowy o dofinansowanie UDA-FESL.07.01-IZ.01-03D3/23-00) współfinansowanego z Europejskiego Funduszu Społecznego Plus w ramach Programu Fundusze Europejskie dla Śląskiego 2021-2027, dla Priorytetu FESL.07.00-Fundusze Europejskie dla społeczeństwa, dla Działania FESL.07.01-Ekonomia społeczna.

W ramach każdego z dziesięciu 2-dniowych wyjazdów zostanie zorganizowanych minimum 5 wizyt studyjnych do pięciu różnych Podmiotów Ekonomii Społecznej (PES) dla grupy 15 osób*, w tym przede wszystkim do os. fizycznych i prawnych (w tym przedstawicieli JST/JOST) oraz kadry PES zainteresowanych utworzeniem PS, zgodnie z wymogami określonymi w niniejszym zamówieniu.

*Dopuszcza się możliwość niewielkich odchyień (tj. plus/minus 2 osoby) w zakresie liczby osób biorących udział w ramach jednego 2-dniowego wyjazdu.

Termin realizacji zamówienia: lipiec 2024r. – czerwiec 2028r.

Kod-y CPV zgodnie ze Wspólnym Słownikiem Zamówień:
80500000-9 (usługi szkoleniowe).



Fundusze Europejskie
dla Śląskiego

Dofinansowane przez
Unię Europejską



Województwo
Śląskie

III. Cel Zamówienia:

Wyłonienie Wykonawcy realizującego usługę organizacji wizyt studyjnych, których celem jest zapoznanie Uczestników/Uczestniczek projektu:

- a) z możliwościami wiążącymi się z zakładaniem i prowadzeniem podmiotu ekonomii społecznej o charakterze przedsiębiorstwa społecznego oraz korzyściami jakie niesie za sobą zatrudnianie osób wykluczonych, bądź zagrożonych wykluczeniem społecznym w tego typu organizacjach,
- b) z różnymi formami funkcjonowania podmiotów ekonomii społecznej o charakterze integracyjnym jak i rynkowym, których celem jest zatrudnienie (prezentacja przykładów fundacji/stowarzyszeń, spółdzielni socjalnych, a także KIS i/lub CIS i/lub WTZ),
- c) z innowacyjnym podejściem w prowadzeniu działalności, łączeniu działalności ekonomicznej z realizacją ważnych celów społecznych, promowaniu swojej działalności (sprawy PR).

IV. Szczegóły dotyczące przedmiotu zamówienia:

1. Zamawiający wymaga zorganizowania podczas każdego dwudniowego wyjazdu minimum 5 wizyt studyjnych do pięciu różnych Podmiotów Ekonomii Społecznej (PES) celem zaprezentowania profilu, zasad funkcjonowania i sposobów finansowania przedsięwzięć społecznych. Oferta w ramach jednego dwudniowego wyjazdu powinna zawierać wizytę przynajmniej w 1 fundacji lub stowarzyszeniu oraz w 1 spółdzielni socjalnej oraz w 1 KIS lub CIS lub WTZ.
2. Zaproponowane PES, o których mowa w ust. 1 powyżej, powinny:
 - a) być przykładem dobrych praktyk tj. w swoim dorobku posiadać będą oznaczenia/tytuły/certyfikaty/wyróżnienia/inne nagrody świadczące o wysokiej jakości świadczonych usług/wytwarzanych produktów,
 - b) swoją działalność opierać na innowacyjnych rozwiązaniach i umiejętnym gospodarowaniu zasobami zarówno ludzkimi jak i technicznymi,
 - c) być zarówno o charakterze integracyjnym jak i rynkowym, których celem jest zatrudnianie, ze szczególnym uwzględnieniem osób wykluczonych, bądź zagrożonych wykluczeniem społecznym (w tym osób z niepełnosprawnościami).
3. Wykonawca zobowiązany jest do zapewnienia odpowiednio wykwalifikowanej kadry – tj. minimum 1 osoby do pełnienia funkcji moderatora do prowadzenia zajęć/prelekcji podczas wizyt studyjnych, która musi posiadać minimum 3-letnie doświadczenie w sektorze ekonomii społecznej (m.in. szkoleniowcy, doradcy, specjaliści, zarządzający PES).
4. Wykonawca posiada wpis do Rejestru Instytucji Szkoleniowych prowadzonego przez Wojewódzki Urząd Pracy właściwy ze względu na miejsce wykonywanej działalności. Weryfikacja na podstawie kopii wpisu potwierdzonej za zgodność z oryginałem.

5. Wynagrodzenie wyliczone na podstawie złożonej przez Wykonawcę oferty będzie wypłacane w sposób proporcjonalny do liczby Uczestników/Uczestniczek, którzy wezmą udział w wyjazdach oraz w terminie 21 dni od daty otrzymania od Wykonawcy faktury oraz zatwierdzonej przez Zamawiającego dokumentacji wykonania usługi, o której mowa w pkt. V Zapytania.

V. Obowiązki wykonawcy:

1. Zorganizowanie wizyt studyjnych w ramach wyjazdów, o których mowa w pkt. od II do IV niniejszego zamówienia.
2. Zapewnienia transportu Uczestników/Uczestniczek na trasie Sosnowiec i/lub Katowice i/lub Zawiercie - miejsce docelowe, zlokalizowane w odległości nie większej niż 300 km od Katowic, na terenie Rzeczypospolitej Polskiej, transportu do i z miejsc realizacji wizyt studyjnych oraz transportu powrotnego na analogicznych trasach
3. Zapewnienia zakwaterowania, w tym 1 noclegu w hotelu/pensjonacie znajdującym się w obszarze realizacji wizyt studyjnych w pokojach jedno lub dwuosobowych z pełnym węzłem sanitarnym.
4. Zapewnienia ubezpieczenia od następstw nieszczęśliwych wypadków osób biorących udział w wizytach.
5. Zapewnienia wyżywienia (1 dzień – dwudaniowy obiad z deserem, kolacja, 2 dzień – śniadanie, dwudaniowy obiad z deserem) oraz zapewnienia przerw kawowych (m.in. kawa, herbata, woda mineralna gazowana i niegazowana, soki, ciastka itp.) w trakcie trwania zajęć/prelekcji podczas wizyt studyjnych. Oferta potraw powinna zawierać również dania wegetariańskie.
6. Przygotowania i moderowania spotkania z przedstawicielami PES, które obejmie prezentacje dobrych praktyk dotyczących specyfiki działalności odwiedzanego podmiotu, systemu zarządzania, finansowania oraz innowacyjnych rozwiązań stosowanych w PES. Tym samym Wykonawca zobowiązany jest do zapewnienia odpowiednio wykwalifikowanej kadry, o której mowa w pkt. IV ust. 3.
7. Opracowania, dostarczenia w formie elektronicznej (pendrive) każdemu Uczestnikowi/Uczestniczce materiałów szkoleniowych związanych z formą działalności wszystkich wizytowanych Podmiotów Ekonomii Społecznej. Materiały muszą być oznaczone zgodnie z wytycznymi i według wzoru dostarczonego przez Zamawiającego (m.in. logotyp Unii Europejskiej oraz Europejskiego Funduszu Społecznego Plus).
8. Zapewnienia sal do prowadzenia zajęć/prelekcji podczas wizyt studyjnych.
9. Prowadzenie dokumentacji zajęciowej – dziennik/program, listy obecności, listy potwierdzeń realizacji usług itp. Zamawiający przekaze wykonawcy wzory odpowiednich druków.
10. Prowadzenie dokumentacji fotograficznej z prowadzonych zajęć.
11. Wydanie zaświadczeń dla osób uczestniczących w wizytach studyjnych.

12. Przestrzeganie zasady równości szans, w tym równości płci w trakcie realizacji usług w ramach projektu.
13. Przeprowadzenie badań ankietowych - ewaluacyjnych realizowanych wizyt z wykorzystaniem wzoru ankiety dostarczonego przez Zamawiającego.

VI. Warunki udziału w postępowaniu:

1. O realizację zamówienia mogą ubiegać się podmioty, w tym osoby fizyczne prowadzące działalność gospodarczą w przedmiocie zamówienia, dysponujące potencjałem techniczno-kadrowym zapewniającym prawidłowe wykonanie zamówienia.
2. Wykonawca akceptuje treść zapytania – złożenie oferty jest uważane za akceptację warunków.
3. Wykonawca akceptuje zapisy umowy na organizację wizyt studyjnych (wzór stanowi Załącznik nr 7 do niniejszego postępowania) - złożenie oferty jest uważane za akceptację warunków tam opisanych.
4. Wykonawca musi spełniać następujące warunki:
 - a. Przedstawić minimum 5 Podmiotów Ekonomii Społecznej, o których mowa pkt. IV ust. od 1 do 2, które będą przykładem dobrych praktyk tj. w swoim dorobku posiadają oznaczenia/tytuły/certyfikaty/wyróżnienia/inne nagrody świadczące o wysokiej jakości świadczonych usług/wytwarzanych produktów – powyższe weryfikowane na podstawie wypełnionego Załącznika nr 2 do zapytania – „Program wizyt studyjnych” – wraz z kopiami, potwierdzonymi za zgodność z oryginałem, oznaczeń/tytułów/certyfikatów/wyróżnień/innych nagród);
 - b. Przedstawić minimum 1 osobę do pełnienia funkcji moderatora do prowadzenia zajęć/prelekcji podczas wizyt studyjnych, która musi posiadać minimum 3-letnie doświadczenie w sektorze ekonomii społecznej (m.in. szkoleniowiec, doradca, specjalista, zarządzający PES) – powyższe weryfikowane będzie na podstawie wypełnionego Załącznika nr 3 do zapytania – „Wykaz doświadczenia osoby do pełnienia funkcji moderatora do prowadzenia zajęć/prelekcji podczas wizyt studyjnych” – wraz z referencjami potwierdzającymi prawidłowość wykonania usług/wsparcia lub protokołami potwierdzającymi wykonanie usług/wsparcia należycie lub tożsame*

* z przedstawionych dokumentów musi jasno wynikać, że dana usługa/wsparcie zostały wykonane należycie przez osobę wykazaną w Załączniku nr 3

Ocena spełnienia warunków udziału w postępowaniu nastąpi na podstawie składanych przez Wykonawcę dokumentów, wymienionych w pkt. VI i będzie dokonana według formuły: „spełnia” – „nie spełnia”.



VII. Wykluczenia z udziału w postępowaniu:

VII.1 Zamawiający nie może udzielać zamówienia osobom/podmiotom powiązany z nim osobowo lub kapitałowo. Przez powiązania kapitałowe lub osobowe rozumie się wzajemne powiązania między Zamawiającym lub osobami upoważnionymi do zaciągania zobowiązań w imieniu Zamawiającego lub osobami wykonującymi w imieniu Zamawiającego czynności związane z przeprowadzeniem procedury wyboru wykonawcy a Wykonawcą, polegające w szczególności na:

- a) uczestniczeniu w spółce jako wspólnik spółki cywilnej lub spółki osobowej, posiadaniu co najmniej 10% udziałów lub akcji (o ile niższy próg nie wynika z przepisów prawa), pełnieniu funkcji członka organu nadzorczego lub zarządzającego, prokurenta, pełnomocnika,
- b) pozostawaniu w związku małżeńskim, w stosunku pokrewieństwa lub powinowactwa w linii prostej, pokrewieństwa lub powinowactwa w linii bocznej do drugiego stopnia, lub związaniu z tytułu przysposobienia, opieki lub kurateli albo pozostawaniu we wspólnym pożyciu z wykonawcą, jego zastępcą prawnym lub członkami organów zarządzających lub organów nadzorczych wykonawców ubiegających się o udzielenie zamówienia,
- c) pozostawaniu z wykonawcą w takim stosunku prawnym lub faktycznym, że istnieje uzasadniona wątpliwość co do ich bezstronności lub niezależności w związku z postępowaniem o udzielenie zamówienia.

VII.2 Zamawiający nie może udzielać zamówienia osobom/podmiotom, które podlegają wykluczeniu z postępowania na podstawie art. 7 ust.1 ustawy z dnia 13 kwietnia 2022 r. o szczególnych rozwiązaniach w zakresie przeciwdziałania wspieraniu agresji na Ukrainę oraz służących ochronie bezpieczeństwa narodowego. Zgodnie z art. 7 ust. 1 ww. ustawy wykluczeniu podlega:

- 1) wykonawca oraz uczestnik konkursu wymienionego w wykazach określonych w rozporządzeniu 765/2006 i rozporządzeniu 269/2014 albo wpisanego na listę na podstawie decyzji w sprawie wpisu na listę rozstrzygającej o zastosowaniu środka, o którym mowa w art. 1 pkt 3 ustawy;
- 2) wykonawca oraz uczestnik konkursu, którego beneficjentem rzeczywistym w rozumieniu ustawy z dnia 1 marca 2018 r. o przeciwdziałaniu praniu pieniędzy oraz finansowaniu terroryzmu (Dz. U. z 2022 r. poz. 593 i 655) jest osoba wymieniona w wykazach określonych w rozporządzeniu 765/2006 i rozporządzeniu 269/2014 albo wpisana na listę lub będąca takim beneficjentem rzeczywistym od dnia 24 lutego 2022 r., o ile została wpisana na listę na podstawie decyzji w sprawie wpisu na listę rozstrzygającej o zastosowaniu środka, o którym mowa w art. 1 pkt 3 ustawy;
- 3) wykonawca oraz uczestnik konkursu, którego jednostką dominującą w rozumieniu art. 3 ust. 1 pkt 37 ustawy z dnia 29 września 1994 r. o rachunkowości (Dz. U. z 2021 r. poz. 217, 2105 i 2106), jest podmiot wymieniony w wykazach określonych w rozporządzeniu 765/2006 i rozporządzeniu 269/2014 albo wpisany na listę lub będący taką jednostką dominującą od dnia 24 lutego 2022 r., o ile został

wpisany na listę na podstawie decyzji w sprawie wpisu na listę rozstrzygającej o zastosowaniu środka, o którym mowa w art. 1 pkt 3 ustawy.

VII.3 Zamawiający nie może udzielać zamówienia osobom/podmiotom wobec, których stwierdzono podjęcie przez nich jakichkolwiek działań dyskryminujących sprzecznych z zasadami, o których mowa w art. 9 ust. 3 Rozporządzenia Parlamentu Europejskiego i Rady (UE) nr 2021/1060 z dnia 24.06.2021r.

VIII. Kryteria oceny oferty i opis sposobu przyznawania punktacji:

Zamawiający dokona oceny ważnych ofert (złożonych w terminie oraz spełniających wymagania określone w niniejszym Zapytaniu) na podstawie następujących kryteriów:

Lp.	Opis kryteriów oceny	Znaczenie
1.	Cena	65 %
2.	Oznaczenia/tytuły/certyfikaty/wyróżnienia/inne nagrody wizytowanych PES	35 %

VIII.1 Kryterium „cena”

Ocena kryterium nr 1 – cena oferty:

$$K1 = (C \text{ min}/C) * 100 * \text{waga} (65\%)$$

C min – najniższa cena spośród ofert

C – cena podana w ofercie rozpatrywanej

1. Oferowana cena powinna być określona w walucie polskiej (wszystkie płatności będą realizowane wyłącznie w złotych polskich, zgodnie z obowiązującymi przepisami).
2. Cenę należy podać z dokładnością do dwóch miejsc po przecinku. Wszystkie kwoty zamieszczone w ofercie powinny być podane z dokładnością do pełnych groszy.
3. Podana cena jest obowiązująca w całym okresie ważności oferty, pozostaje stała przez cały okres realizacji zamówienia i nie będzie podlegać waloryzacji. Oferta musi zawierać ostateczną, sumaryczną cenę za realizację jednej 2-dniowej wizyty studyjnej dla grupy 15 osób obejmującą wszystkie koszty z uwzględnieniem wszystkich opłat i podatków (np. podatku od towarów i usług). Przy dokonywaniu wyceny przedmiotu zamówienia należy uwzględnić wszystkie dane i wymogi określone w zamówieniu. Skutki finansowe błędnego obliczenia ceny oferty wynikające z nieuwzględnienia wszystkich okoliczności mogących mieć wpływ na cenę – obciążają Wykonawcę.

VIII.2 Kryterium „Oznaczenia/tytuły/certyfikaty/wyróżnienia/inne nagrody wizytowanych PES”

Ocena kryterium nr 2 – oznaczenia/tytuły/certyfikaty/wyróżnienia/inne nagrody wizytowanych PES:

$$K2 = (D/D_{max}) * 100 * \text{waga} (35\%)$$

D – liczba PES posiadających oznaczenia/tytuły/certyfikaty/wyróżnienia/inne nagrody podana w ofercie

D_{max} – maksymalna (najwyższa) liczba PES posiadających oznaczenia/tytuły/certyfikaty/wyróżnienia/inne nagrody podana w ofercie

Weryfikacja będzie dokonywana na podstawie wypełnionego Załącznika nr 3. Ocenie będzie poddawana liczba PES posiadających oznaczenia/tytuły/certyfikaty/wyróżnienia/inne nagrody wykazana w Załączniku nr 3 pomniejszona o liczbę trzech PES posiadających oznaczenia/tytuły/ certyfikaty/wyróżnienia/inne nagrody wymaganych obligatoryjnie. Pod uwagę brane będą tylko te PES, które będą poparte kopiami potwierdzonymi za zgodność z oryginałem dokumentów poświadczających jakość oferowanych usług tj. kopiami oznaczeń/tytułów/certyfikatów/wyróżnień/innych nagród.

Za najkorzystniejszą zostanie uznana oferta, która otrzyma najwyższą liczbę punktów, stanowiącą sumę punktów za oferowaną cenę i oznaczenia/tytuły/certyfikaty/wyróżnienia/inne nagrody wizytowanych PES, zgodnie ze wzorem:

$$OPO \text{ (Ogólna Punktacja Oferenta)} = K1 + K2.$$

IX. Sposób przygotowania oferty:

W celu złożenia oferty należy złożyć następujące dokumenty stanowiące jej integralną część:

1. Formularz ofertowy stanowiący Załącznik nr 1 do zapytania ofertowego – z datą i podpisem opatrzonym stosownymi pieczęciami. W formularzu oferty Wykonawca określa cenę obejmującą koszt organizacji wizyt studyjnych w ramach jednego 2-dniowego wyjazdu dla jednego Uczestnika/Uczestniczki oraz cenę obejmującą koszt organizacji wizyt studyjnych w ramach jednego 2-dniowego wyjazdu dla grupy 15 Uczestników/Uczestniczek.
2. Załącznik nr 2 - Program wizyt studyjnych – do zestawienia należy dołączyć kopie potwierdzone za zgodność z oryginałem dokumentów poświadczających jakość oferowanych przez PES usług tj. oznaczenia/tytuły/certyfikaty/ wyróżnienia/inne nagrody.
3. Załącznik nr 3 - Wykaz doświadczenia osoby do pełnienia funkcji moderatora do prowadzenia zajęć/prelekcji podczas wizyt studyjnych – należy dołączyć referencje potwierdzające prawidłowość wykonania usług/wsparcia lub protokoły potwierdzające wykonanie usług/wsparcia należycie lub tożsame.
4. Załącznik nr 4 - Oświadczenie o braku podstaw do wykluczenia z zapytania ofertowego w zakresie powiązań osobowych i kapitałowych.

5. Załącznik nr 5 - Oświadczenie o niepodleganiu wykluczeniu z zapytania ofertowego na podstawie art. 7 ust.1 ustawy z dnia 13 kwietnia 2022 r. o szczególnych rozwiązaniach w zakresie przeciwdziałania wspieraniu agresji na Ukrainę oraz służących ochronie bezpieczeństwa narodowego.
6. Załącznik nr 6 – Oświadczenie o niepodleganiu wykluczeniu z zapytania ofertowego ze względu na podjęcie jakichkolwiek działań dyskryminujących sprzecznych z zasadami, o których mowa w art. 9 ust. 3 Rozporządzenia Parlamentu Europejskiego i Rady (UE) nr 2021/1060 z dnia 24.06.2021r.
7. Załącznik nr 7 - Arkusz oceny podmiotu przetwarzającego dane osobowe.
8. Potwierdzenie wpisu do Rejestru Instytucji Szkoleniowych prowadzonego przez Wojewódzki Urząd Pracy (zgodnie z informacją w pkt.IV.4 Zapytania).
9. Stosowne Pełnomocnictwo(a) - w przypadku, gdy upoważnienie do podpisania oferty nie wynika bezpośrednio ze złożonego w ofercie odpisu z właściwego rejestru.

Ocena kompletności oferty nastąpi na podstawie składanych przez Wykonawcę dokumentów wymienionych w pkt. IX i będzie dokonana według formuły „spełnia” – „nie spełnia”.

UWAGA: Oferty złożone po terminie, wariantowe lub złożone na formularzu nie zawierającym wszystkich wymaganych informacji zawartych w zapytaniu ofertowym nie będą rozpatrywane. Oferta zostanie odrzucona, jeżeli jej treść nie odpowiada treści warunków określonych w zapytaniu ofertowym. Z tytułu odrzucenia oferty Wykonawcy nie przysługują żadne roszczenia przeciwko Zamawiającemu.

X. Dodatkowe uwagi:

1. Zamawiający nie dopuszcza możliwości składania ofert wariantowych.
2. Zamawiający zastrzega sobie prawo do unieważnienia postępowania na każdym etapie bez podawania przyczyny.
3. Decyzja Zamawiającego o odrzuceniu oferty jest decyzją ostateczną.
4. W przypadku, braku możliwości skutecznego zawarcia umowy z wybranym Wykonawcą, możliwe jest podpisanie przez Zamawiającego umowy z kolejnym Wykonawcą, który w postępowaniu uzyskał kolejną najwyższą liczbę punktów.
5. Zamawiający może w toku badania i oceny ofert żądać od Wykonawców dodatkowych wyjaśnień lub uzupełnień dotyczących treści złożonych ofert.
6. Zamawiający dopuszcza uzupełnienie oferty po wystosowanym przez Zamawiającego wezwaniu do wyjaśnień i uzupełnień.
7. Zamawiający na etapie realizacji zamówienia dopuszcza możliwość niewielkiej zmiany programu wizyt studyjnych, w tym w zakresie wizytowanych PES pod warunkiem, iż nowy PES będzie posiadać odpowiednie doświadczenie i/lub będzie przykładem dobrych praktyk adekwatnie do PES wskazanego w ofercie.



8. Zamawiający na etapie realizacji zamówienia dopuszcza możliwość zmiany wskazanego w ofercie moderatora pod warunkiem, iż nowa osoba będzie posiadać nie mniejsze doświadczenie niż osoba wskazana w ofercie.
9. Zamawiający dopuszcza możliwość dokonania zmiany umowy z Wykonawcą w aspekcie zwiększenia wartości przedmiotu zamówienia (nie więcej niż o 50%), zgodnie z Wytycznymi dotyczącymi kwalifikowalności wydatków na lata 2021-2027 z dnia 18 listopada 2022 roku.
10. Zamawiający zastrzega sobie możliwość dokonywania zmian w umowie zawartej z Wykonawcą, który zostanie wybrany w wyniku przeprowadzonego postępowania. Ewentualne zmiany zapisów umowy będą zawierane w formie pisemnego aneksu, a ponadto będą one mogły być wprowadzane w szczególności z powodu:
 - wystąpienia uzasadnionych zmian w zakresie i sposobie wykonania przedmiotu zamówienia (np. zwiększenia liczby Uczestników/Uczestniczek itp.),
 - wystąpienia obiektywnych przyczyn niezależnych od Zamawiającego i Wykonawcy (np. rezygnacja Uczestnika/Uczestniczki z udziału w projekcie),
 - wystąpienia okoliczności będących wynikiem działania siły wyższej,
 - zmian umowy o dofinansowanie, jaką Zamawiający zawarł z Urzędem Marszałkowskim Województwa Śląskiego.
11. Zamawiający dopuszcza możliwość dokonania zmiany umowy z Wykonawcą w aspekcie wydłużenia o trzy miesiące terminów realizacji wizyt studyjnych .
12. Zamawiający zawrze umowę z 1 Wykonawcą, który otrzymał najwyższą liczbę punktów zgodnie z kryteriami oceny.

XI. Informacje o formalnościach, jakich należy dopełnić w celu zawarcia umowy:

1. Wybrany Wykonawca ma obowiązek zawarcia z Zamawiającym umowy w terminie i miejscu wskazanym przez Zamawiającego.
2. Jeżeli dany Wykonawca, którego oferta została wybrana, przedstawił nieprawdziwe dane, Zamawiający wybierze następną w kolejności ofertę spełniającą wymagania.

XII. Miejsce i termin składania ofert:

Oferty prosimy składać do 21.06.2024r. do godz. 15:00 tylko i wyłącznie za pośrednictwem bazy konkurencyjności z zachowaniem w/w terminu.

Uwaga: Każdorazowo decyduje data i godzina złożenia oferty za pośrednictwem bazy konkurencyjności.

Osoba do kontaktu w sprawie zapytania:

Krzysztof Peroń, tel. 668 121 094, e-mail: krzysztof.peron@op.pl

Spółdzielnia Socjalna "KUŹNIA"
ul. Wierzbowa 16H
REGON: 365281312; NIP: 6492305888
KRS: 0000634855

Przewodniczący
Krzysztof Peroń

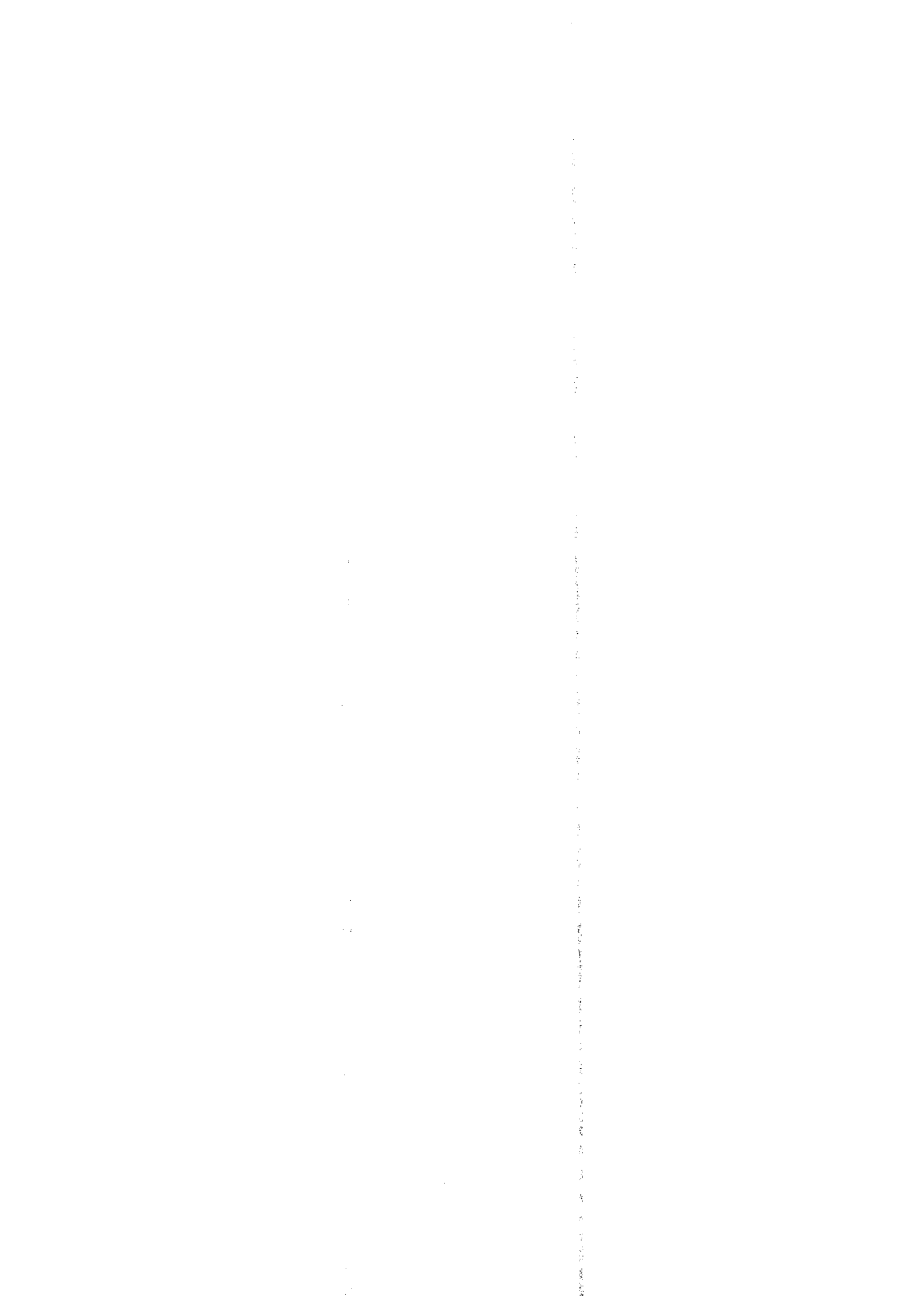


Fundusze Europejskie
dla Śląskiego

Dofinansowane przez
Unię Europejską



Województwo
Śląskie





PROINWEST



Formularz oferty (Załącznik nr 1)

Nazwa Wykonawcy:.....

Adres:

NIP:

Telefon:

e-mail:

OFERTA

na kompleksową organizację wizyt studyjnych w ramach dwudziestu 2-dniowych wyjazdów dla łącznej grupy 300, w tym przede wszystkim do os. fizycznych i prawnych (w tym przedstawicieli JST/JOST) oraz kadry PES zainteresowanych utworzeniem PS, będących Uczestnikami/Uczestniczkami projektu pn. „OWES subregionu Centralno-Wschodniego 2024-2029” współfinansowanego z Europejskiego Funduszu Społecznego Plus w ramach Programu Fundusze Europejskie dla Śląskiego 2021-2027, dla Priorytetu FESL.07.00-Fundusze Europejskie dla społeczeństwa, dla Działania FESL.07.01-Ekonomia społeczna.

I. Nawiązując do Zapytania ofertowego nr 02/7.1/OWESCW/KUŹNIA/2024 z dnia 10.06.2024r. na kompleksową organizację wizyt studyjnych w ramach dwudziestu 2-dniowych wyjazdów dla łącznej grupy 300 osób, w tym przede wszystkim do os. fizycznych i prawnych (w tym przedstawicieli JST/JOST) oraz kadry PES zainteresowanych utworzeniem PS, będących Uczestnikami/Uczestniczkami projektu pn. „OWES subregionu Centralno-Wschodniego 2024-2029” składam niniejszą ofertę w przedmiotowym postępowaniu.

II.1. Oferuję kompleksową organizację wizyt studyjnych w ramach jednego 2-dniowego wyjazdu za cenę **brutto**
- zł, słownie
za 1 Uczestnika/Uczestniczkę

II.2. Oferuję kompleksową organizację wizyt studyjnych w ramach jednego 2-dniowego wyjazdu za cenę **brutto**
- zł, słownie
za 15 Uczestników/Uczestniczek*

*w pkt. II.2 należy wpisać kwotę stanowiącą iloczyn ceny wskazanej za 1 Uczestnika/Uczestniczkę i liczby 15 Uczestników/Uczestniczek



Fundusze Europejskie dla Śląskiego

Dofinansowane przez Unię Europejską



Województwo Śląskie

OŚWIADCZENIA OFERENTA

1. Świadom odpowiedzialności karnej oświadczam, iż dane zawarte w ofercie i załączonych dokumentach są zgodne z prawdą.
2. Zobowiązuję się do spełnienia wszystkich warunków dotyczących merytoryki usługi określonej w Zapytaniu Ofertowym.
3. Oświadczam, iż posiadam uprawnienia do wykonywania określonej działalności lub czynności, jeżeli przepisy prawa nakładają obowiązek ich posiadania, m.in. firma posiada aktualny wpis do Rejestru Instytucji Szkoleniowych prowadzony przez Wojewódzki Urząd Pracy właściwy ze względu na siedzibę instytucji szkoleniowej zgodnie z art. 20 ustawy z dnia 20 kwietnia 2004r. o promocji zatrudnienia i instytucjach rynku pracy (tj. Dz.U. z 2019r. z późn. zmianami).
4. Oświadczam, że dysponuję kadrą (w tym podwykonawcami) tj. minimum 1 osobą do pełnienia funkcji moderatora do prowadzenia zajęć/prelekcji podczas wizyt studyjnych, która posiada minimum 3-letnie doświadczenie w sektorze ekonomii społecznej (m.in. szkoleniowcy, doradcy, specjaliści, zarządzający PES).
5. Oświadczam, iż dysponuje odpowiednim potencjałem ekonomicznym i finansowym – warunek zostanie spełniony, jeżeli wykonawca znajduje się w sytuacji ekonomicznej i finansowej zapewniającej wykonanie zamówienia.
6. Oświadczam, że znane są mi aktualne „Wytyczne dotyczące realizacji zasad równościowych w ramach funduszy unijnych na lata 2021-2027” oraz zobowiązuję się do ich stosowania w trakcie realizacji usługi.

Oferta składa się z następujących załączników:

Załącznik nr 1 - Formularz ofertowy.

Załącznik nr 2 - Program wizyt studyjnych.

Załącznik nr 3 - Wykaz doświadczenia osoby do pełnienia funkcji moderatora do prowadzenia zajęć/prelekcji podczas wizyt studyjnych.

Załącznik nr 4 - Oświadczenie o braku podstaw do wykluczenia z zapytania ofertowego w zakresie powiązań osobowych i kapitałowych.

Załącznik nr 5 - Oświadczenie o niepodleganiu wykluczeniu z zapytania ofertowego na podstawie art. 7 ust.1 ustawy z dnia 13 kwietnia 2022 r. o szczególnych rozwiązaniach w zakresie przeciwdziałania wspieraniu agresji na Ukrainę oraz służących ochronie bezpieczeństwa narodowego.

Załącznik nr 6 – Oświadczenie o niepodleganiu wykluczeniu z zapytania ofertowego ze względu na podjęcie jakichkolwiek działań dyskryminujących sprzecznych z zasadami, o których mowa

w art. 9 ust. 3 Rozporządzenia Parlamentu Europejskiego i Rady (UE) nr 2021/1060 z dnia 24.06.2021r.

Załącznik nr 7 - Arkusz oceny podmiotu przetwarzającego dane osobowe.

Inne dokumenty:

data

podpis Wykonawcy lub osoby upoważnionej
do występowania w imieniu Wykonawcy



Fundusze Europejskie
dla Śląskiego

Dofinansowane przez
Unię Europejską



Województwo
Śląskie



Partner wiodący:



Partnerzy:



PROINWEST



Program wizyt studyjnych (Załącznik nr 2)

Nazwa Wykonawcy:.....

Adres:

NIP:

Telefon:

e-mail:

PROGRAM WIZYT STUDYJNYCH – DZIEŃ 1

L.P.	Czas działania (godziny od...do..)	Działanie: - przyjazd (nazwa i adres miejsca zakwaterowania), - wizyta studyjna (nazwa PES, adres, krótka charakterystyka) ; - śniadanie, obiad, kolacja; - powrót	Oznaczenia/tytuły/ certyfikaty/ wyróżnienia/inne nagrody* (tak/nie/nie dotyczy)
		<i>Np. Przyjazd donazwa i adres miejsca zakwaterowania</i>	<i>nie dotyczy</i>
		<i>Np. wizyta studyjna w ...nazwa PES, adres, krótka charakterystyka</i>	
		<i>Np. obiad</i>	<i>nie dotyczy</i>
		<i>Np. wizyta studyjna w ...nazwa PES, adres, krótka charakterystyka</i>	
		<i>Np. wizyta studyjna w ...nazwa PES, adres, krótka charakterystyka.</i>	
		<i>Np. kolacja</i>	<i>nie dotyczy</i>



Fundusze Europejskie dla Śląskiego

Dofinansowane przez Unię Europejską



Województwo Śląskie

PROGRAM WIZYT STUDYJNYCH – DZIEŃ 2

L.P.	Czas działania (godziny od...do..)	Działanie: - przyjazd (nazwa i adres miejsca zakwaterowania), - wizyta studyjna (nazwa PES, adres, krótka charakterystyka); - śniadanie, obiad, kolacja; - powrót	Oznaczenia/tytuły/ certyfikaty/ wyróżnienia/inne nagrody* (tak/nie/nie dotyczy)
		<i>Śniadanie</i>	<i>nie dotyczy</i>
		<i>Np. wizyta studyjna w ...nazwa PES, adres, krótka charakterystyka</i>	
		<i>Np. wizyta studyjna w ...nazwa PES, adres, krótka charakterystyka</i>	
		<i>Np. obiad</i>	<i>nie dotyczy</i>
		<i>Powrót</i>	<i>nie dotyczy</i>

* Należy dołączyć kopie, potwierdzone za zgodność z oryginałem, dokumentów poświadczających jakość oferowanych usług wskazanych PES tj. kopie oznaczeń/tytułów/certyfikatów/wyróżnień/innych nagród.

data

podpis Wykonawcy lub osoby upoważnionej
do występowania w imieniu Wykonawcy



Partner wiodący:



Partnerzy:



PROINWEST



**Wykaz doświadczenia osoby do pełnienia funkcji moderatora
do prowadzenia zajęć/prelekcji podczas wizyt studyjnych (Załącznik nr 3)**

Nazwa Wykonawcy:

Adres:

NIP:

Telefon:

e-mail:

DOŚWIADCZENIE MODERATORA

Imię i Nazwisko:

L.P.	Okres realizacji usługi/wsparcia: od (m-c/rok) do (m-c/rok)	Przedmiot/zakres usługi/wsparcia	Zlecający (nazwa)*

* Należy dołączyć referencje potwierdzające prawidłowość wykonania usług/wsparcia lub protokoły potwierdzające wykonanie usług/wsparcia należycie lub tożsame - z przedstawionych dokumentów musi jasno wynikać, iż dane usługi/wsparcie zostały wykonane należycie przez osobę wykazaną w Załączniku nr 3.

_____ data

_____ podpis Wykonawcy lub osoby upoważnionej
do występowania w imieniu Wykonawcy



Fundusze Europejskie dla Śląskiego

Dofinansowane przez Unię Europejską



Województwo Śląskie



Partner wiodący:



Partnerzy:



PROINWEST



**Oświadczenie o braku podstaw do wykluczenia
w zakresie powiązań osobowych i kapitałowych (Załącznik nr 4)**

Nazwa Wykonawcy:.....

Adres:

NIP:

Telefon:

e-mail:

OŚWIADCZENIE O BRAKU POWIĄZAŃ OSOBOWYCH I KAPITAŁOWYCH

W związku ze złożeniem oferty na zapytanie ofertowe nr 02/7.1/OWESCW/KUŹNIA/2024 z dnia 10.06.2024r. oświadczam, że nie jestem powiązany/a osobowo lub kapitałowo z Zamawiającym (Spółdzielnia Socjalna KUŹNIA z Zawiercia) lub osobami upoważnionymi do zaciągania zobowiązań w imieniu Zamawiającego lub osobami wykonującymi w imieniu Zamawiającego czynności związane z przygotowaniem i przeprowadzeniem procedury wyboru Wykonawcy, polegające w szczególności na:

- a) uczestniczeniu w spółce jako wspólnik spółki cywilnej lub spółki osobowej, posiadaniu co najmniej 10% udziałów lub akcji (o ile niższy próg nie wynika z przepisów prawa), pełnieniu funkcji członka organu nadzorczego lub zarządzającego, prokurenta, pełnomocnika;
- b) pozostawaniu w związku małżeńskim, w stosunku pokrewieństwa lub powinowactwa w linii prostej, pokrewieństwa lub powinowactwa w linii bocznej do drugiego stopnia, lub związaniu z tytułu przysposobienia, opieki lub kurateli albo pozostawaniu we wspólnym pożyciu z wykonawcą, jego zastępcą prawnym lub członkami organów zarządzających lub organów nadzorczych wykonawców ubiegających się o udzielenie zamówienia;
- c) pozostawaniu z wykonawcą w takim stosunku prawnym lub faktycznym, że istnieje uzasadniona wątpliwość co do ich bezstronności lub niezależności w związku z postępowaniem o udzielenie zamówienia.

data

podpis Wykonawcy lub osoby upoważnionej
do występowania w imieniu Wykonawcy



Fundusze Europejskie
dla Śląskiego

Dofinansowane przez
Unię Europejską



Województwo
Śląskie



Partner wiodący:



Partnerzy:



PROINWEST



**Oświadczenie o niepodleganiu wykluczeniu z zapytania ofertowego
na podstawie art. 7 ust.1 ustawy z dnia 13 kwietnia 2022r. (Załącznik nr 5)**

Nazwa Wykonawcy:.....

Adres:

NIP:

Telefon:

e-mail:

**OŚWIADCZENIE O NIEPODLEGANIU WYKLUCZENIU NA PODSTAWIE
ART.7 UST.1 USTAWY Z DNIA 13 KWIETNIA 2022r.
O SZCZEGÓLNYCH ROZWIĄZANIACH W ZAKRESIE PRZECIWDZIAŁANIA WSPIERANIU AGRESJI
NA UKRAINĘ ORAZ SŁUŻĄCYCH OCHRONIE BEZPIECZEŃSTWA NARODOWEGO**

W związku ze złożeniem oferty na zapytanie ofertowe nr 02/7.1/OWESCW/KUŹNIA/2024 z dnia 10.06.2024r. oświadczam, że nie podlegam wykluczeniu z postępowania na podstawie art. 7 ust.1 ustawy z dnia 13 kwietnia 2022 r. o szczególnych rozwiązaniach w zakresie przeciwdziałania wspieraniu agresji na Ukrainę oraz służących ochronie bezpieczeństwa narodowego.

Zgodnie z art. 7 ust. 1 ww. ustawy wykluczeniu podlega:

- 1) wykonawca oraz uczestnik konkursu wymienionego w wykazach określonych w rozporządzeniu 765/2006 i rozporządzeniu 269/2014 albo wpisanego na listę na podstawie decyzji w sprawie wpisu na listę rozstrzygającej o zastosowaniu środka, o którym mowa w art. 1 pkt 3 ustawy;
- 2) wykonawca oraz uczestnik konkursu, którego beneficjentem rzeczywistym w rozumieniu ustawy z dnia 1 marca 2018 r. o przeciwdziałaniu praniu pieniędzy oraz finansowaniu terroryzmu (Dz. U. z 2022 r. poz. 593 i 655) jest osoba wymieniona w wykazach określonych w rozporządzeniu 765/2006 i rozporządzeniu 269/2014 albo wpisana na listę lub będąca takim beneficjentem rzeczywistym od dnia 24 lutego 2022 r., o ile została wpisana na listę na podstawie decyzji w sprawie wpisu na listę rozstrzygającej o zastosowaniu środka, o którym mowa w art. 1 pkt 3 ustawy;
- 3) wykonawca oraz uczestnik konkursu, którego jednostką dominującą w rozumieniu art. 3 ust. 1 pkt 37 ustawy z dnia 29 września 1994 r. o rachunkowości (Dz. U. z 2021 r. poz. 217, 2105 i 2106), jest podmiot wymieniony w wykazach określonych w rozporządzeniu 765/2006 i rozporządzeniu 269/2014 albo wpisany na listę lub będący taką jednostką dominującą od dnia 24 lutego 2022 r., o ile został wpisany na listę na podstawie decyzji w sprawie wpisu na listę rozstrzygającej o zastosowaniu środka, o którym mowa w art. 1 pkt 3 ustawy

.....
data

.....
podpis Wykonawcy lub osoby upoważnionej
do występowania w imieniu Wykonawcy



Fundusze Europejskie
dla Śląskiego

Dofinansowane przez
Unię Europejską



Województwo
Śląskie



Partner wiodący:



Partnerzy:



PROINWEST



**Oświadczenie o niepodleganiu wykluczeniu z zapytania ofertowego
ze względu na podjęcie jakichkolwiek działań dyskryminujących (Załącznik nr 6)**

Imię i Nazwisko/Nazwa Wykonawcy:

Adres:

NIP:

Telefon:

e-mail:

**OŚWIADCZENIE O NIEPODLEGANIU WYKLUCZENIU ZE WZGLĘDU NA PODJĘCIE JAKICHKOLWIEK
DZIAŁAŃ DISKRYMINUJĄCYCH**

W związku ze złożeniem oferty na zapytanie ofertowe nr 02/7.1/OWESCW/KUŹNIA/2024 z dnia 10.06.2024r. oświadczam, że nie podjąłem/podjęłam jakichkolwiek działań dyskryminujących sprzecznych z zasadami, o których mowa w art. 9 ust. 3 Rozporządzenia Parlamentu Europejskiego i Rady (UE) nr 2021/1060 z dnia 24.06.2021r. oraz nie opublikowane zostały wyroki sądu ani wyniki kontroli świadczące o prowadzeniu takich działań, a także nie rozpatrzono pozytywnie skarg w związku z prowadzeniem działań dyskryminujących oraz nie podano do publicznej wiadomości niezgodności działań z zasadami niedyskryminacji.

.....
data

.....
podpis Wykonawcy lub osoby upoważnionej
do występowania w imieniu Wykonawcy



Fundusze Europejskie
dla Śląskiego

Dofinansowane przez
Unię Europejską



Województwo
Śląskie

Arkusz oceny podmiotu przetwarzającego dane osobowe (Załącznik nr 7).

ARKUSZ OCENY PODMIOTU PRZETWARZAJĄCEGO DANE OSOBOWE W ZWIĄZKU Z POWIERZENIEM PRZETWARZANIA DANYCH OSOBOWYCH				
<p>Wyjaśnienie: Zgodnie z art. 28 ust. 1 ogólnego rozporządzenia o ochronie danych: Jeżeli przetwarzanie ma być dokonywane w imieniu Administratora, powierza on dane jedynie takim podmiotom przetwarzającym, które zapewniają wystarczające gwarancje wdrożenia odpowiednich środków technicznych i organizacyjnych, by przetwarzanie spełniało wymogi niniejszego rozporządzenia i chroniło prawa osób, których dane dotyczą.</p>				
L.p.	Pytania dla Oferenta / Wykonawcy / Podmiotu przetwarzającego	TAK	NIE	UWAGI
1	Czy w Państwa organizacji zostały wdrożone wymagania określone w Rozporządzeniu Parlamentu Europejskiego i Rady (UE) 2016/679 z dnia 27 kwietnia 2016 r. w sprawie ochrony osób fizycznych w związku z przetwarzaniem danych osobowych i w sprawie swobodnego przepływu takich danych oraz uchylenia dyrektywy 95/46/WE (ogólne rozporządzenie o ochronie danych)?			
2	Czy w Państwa organizacji obowiązuje Polityka Bezpieczeństwa lub inny dokument(-y) regulujący(-ce) zasady ochrony danych osobowych? Jeżeli inny to proszę wskazać jaki w polu uwagi.			
3	Czy dysponują Państwo Personelem przeszkolonym z zakresu ochrony danych osobowych (przynajmniej 1 osoba)			
4	Czy dysponują Państwo odpowiednio zabezpieczonym programem antywirusowym sprzętem komputerowym umożliwiającym bezpieczne przetwarzanie danych osobowych w formie elektronicznej			
5	Czy dysponują Państwo odpowiednio wyposażonymi i zabezpieczonymi pomieszczeniami umożliwiającymi bezpieczne przetwarzanie danych osobowych			
<p>KOMENTARZ: Jedynie udzielenie odpowiedzi "TAK" na wszystkie pytania ankiety lub wskazanie w rubryce "Uwagi" terminu i sposobu wypełnienia warunków umożliwiających odpowiedź TAK umożliwi podpisanie Umowy na realizację wsparcia.</p>				

_____ data

_____ podpis Wykonawcy lub osoby upoważnionej do występowania w imieniu Wykonawcy



Fundusze Europejskie dla Śląskiego

Dofinansowane przez Unię Europejską



Województwo Śląskie



**Wzór umowy na kompleksową organizację wizyt studyjnych
z podmiotem lub osobą fizyczną prowadzącą działalność gospodarczą (Załącznik nr 8)**

UMOWA NR

zawarta w Zawierciu w dniu2024r. , pomiędzy:

Spółdzielnię Socjalną KUŹNIA, z siedzibą w Zawierciu (kod 42-400), ul. Wierzbowa 16H, wpisaną do rejestru przedsiębiorców przez Sąd Rejonowy w Częstochowie, XVII Wydział Gospodarczy Krajowego Rejestru Sądowego pod nr KRS 0000634855, NIP 6492305888, REGON 365281312, którą reprezentuje:

Krzysztof Peroń – Prezesa Zarządu

zwanej w dalszej części umowy „Zamawiającym”

a

..... która/e reprezentuje:

..... –

zwanym w dalszej części umowy „Wykonawcą”.

zwanymi dalej „Stronami”

W celu realizacji projektu pt. „OWES subregionu Centralno-Wschodniego 2024-2029” współfinansowanego ze środków Unii Europejskiej z Europejskiego Funduszu Społecznego Plus w ramach Programu Fundusze Europejskie dla Śląskiego 2021-2027, dla Priorytetu FESL.07.00-Fundusze Europejskie dla społeczeństwa, dla Działania FESL.07.01-Ekonomia społeczna, Strony zawierają niniejszą umowę.

§1.

1. Zamawiający zleca Wykonawcy kompleksową organizację wizyt studyjnych w ramach dwudziestu 2-dniowych wyjazdów dla łącznej grupy 300 osób, w tym przede wszystkim do os. fizycznych i prawnych (w tym przedstawicieli JST/JOST) oraz kadry PES zainteresowanych utworzeniem PS, będących Uczestnikami/Uczestniczkami projektu pn. „OWES subregionu Centralno-Wschodniego 2024-2029”.
2. Strony Umowy zgodnie ustalają, że wykonanie zadania, o którym mowa w ust. 1 powyżej nastąpi w okresie od lipca 2024r. do dnia grudnia 2028r.

§2.

1. Wykonawca zobowiązuje się do organizacji i przeprowadzenia wizyt studyjnych, o którym mowa w §1 dla osób skierowanych przez Zamawiającego zgodnie z wymaganiami określonymi w Zapytaniu ofertowym nr 02/7.1/OWESCW/KUŹNIA/2024 z dnia 16.06.2024r. oraz zgodnie z przedstawioną przez Wykonawcę ofertą.
2. Wykonawca każdorazowo przed rozpoczęciem wyjazdu na wizyty studyjne przedstawi Zamawiającemu aktualny program wizyt studyjnych, uwzględniający informacje zgodne z przedstawionymi w Załączniku nr 3 złożonej oferty.
3. Wykonawca zobowiązuje się do:
 - a) zapewnienia transportu uczestników na trasie Sosnowiec i/lub Katowice i/lub Zawiercie - miejsce docelowe, zlokalizowane w odległości nie większej niż 300 km od Katowic, transportu do- i z miejsc realizacji wizyt studyjnych oraz transportu powrotnego na analogicznych trasach;



Fundusze Europejskie
dla Śląskiego

Dofinansowane przez
Unię Europejską



Województwo
Śląskie

- b) zapewnienia zakwaterowania dla uczestników, w tym 1 noclegu w hotelu/pensjonacie znajdującym się w obszarze realizacji wizyt studyjnych w pokojach jedno lub dwuosobowych z pełnym węzłem sanitarnym;
 - c) zapewnienia ubezpieczenia od następstw nieszczęśliwych wypadków osób biorących udział w wizytach;
 - d) zapewnienia wyżywienia (1 dzień – dwudaniowy obiad z deserem, kolacja, 2 dzień – śniadanie, dwudaniowy obiad z deserem) oraz zapewnienia przerw kawowych (m.in. kawa, herbata, woda mineralna gazowana i niegazowana, soki, ciastka itp.) w trakcie trwania zajęć/prelekcji podczas wizyt studyjnych - oferta potraw powinna zawierać również dania wegetariańskie;
 - e) przygotowania i moderowania spotkania z przedstawicielami PES, które obejmie prezentacje dobrych praktyk dotyczących specyfiki działalności odwiedzanego podmiotu, systemu zarządzania, finansowania oraz innowacyjnych rozwiązań stosowanych w PES;
 - f) opracowania, dostarczenia w formie elektronicznej (pendrive) każdemu Uczestnikowi/Uczestniczce materiałów szkoleniowych związanych z formą działalności wszystkich wizytowanych Podmiotów Ekonomii Społecznej. Materiały muszą być oznaczone zgodnie z wytycznymi i według wzoru dostarczonego przez Zamawiającego (m.in. logotyp Unii Europejskiej oraz Europejskiego Funduszu Społecznego Plus);
 - g) oznaczenia miejsc realizacji wizyt odpowiednimi informacjami, w tym logotypami wskazującymi na współfinansowanie organizacji wyjazdów w ramach Europejskiego Funduszu Społecznego Plus - logotypy i plakaty zostaną przekazane przez Zamawiającego;
 - h) zapewnienia sal do prowadzenia zajęć/prelekcji podczas wizyt studyjnych;
 - i) prowadzenie dokumentacji zajęciowej – dziennik/program, listy obecności, listy potwierdzeń realizacji usług itp. - Zamawiający przekaze wykonawcy wzory odpowiednich druków;
 - j) wydanie zaświadczeń dla osób uczestniczących w wizytach studyjnych;
 - k) informowania o ewentualnych problemach z realizacją wizyt studyjnych;
 - l) przeprowadzenia badań ankietowych - ewaluacyjnych realizowanych wizyt z wykorzystaniem wzoru ankiety dostarczonego przez Zamawiającego.
4. Wykonawca, po każdym wyjeździe, zobowiązany jest do **przesłania/dostarczenia** do biura projektu następujących dokumentów:
 - a) oryginału wypełnionego dziennika/program, list obecności, listy potwierdzeń realizacji usług itp.,
 - b) materiałów szkoleniowych w formie elektronicznej,
 - c) kserokopii zaświadczenia o ukończeniu szkolenia,
 - d) oryginałów ankiet ewaluacyjnych.
 5. Zamawiający zastrzega sobie prawo wglądu do dokumentów Wykonawcy związanych z realizowanym Projektem, w tym dokumentów finansowych.
 6. Wykonawca zobowiązuje się do przechowywania dokumentacji związanej z realizacją umowy do dnia 31 grudnia 2034 r. i udostępniania tych dokumentów Zamawiającemu oraz innym uprawnionym do tego podmiotom w celu wykonania przez te podmioty uprawnień kontrolnych.

§3

1. Wykonawca zobowiązuje się stosować wszystkie wymogi przedstawione przez Zamawiającego zarówno ustalone wewnętrznie, jak również wynikające z przepisów prawa dotyczące formy i treści dokumentów powstających w trakcie realizacji Projektu oraz obiegu dokumentów powstających w trakcie realizacji Projektu.
2. Wykonawca oświadcza, iż zapoznał się z zasadami realizacji Projektu oraz, że osoby kierowane do realizacji zamówienia posiadają odpowiednie kwalifikacje, a sam Wykonawca posiada możliwości organizacyjne dające rękojmię należytego wykonania umowy – zgodnie z wymogami zawartymi we wniosku o dofinansowanie, o których został poinformowany.
3. Wykonawca wykonuje umowę zgodnie z regułami należytej staranności stosując się do harmonogramu i zasad Projektu, jak również do obowiązujących przepisów prawa.
4. W przypadku nienależytego lub nieterminowego wykonywania zadań w ramach niniejszej umowy z jakiegokolwiek przyczyny z winy Wykonawcy, Wykonawca zobowiązuje się zapłacić na rzecz Zamawiającego karę umowną w wysokości 10% wynagrodzenia otrzymanego do dnia, w którym stwierdzono nienależyte lub nieterminowe wykonanie zadań.
5. Zapłata kary umownej nie wyklucza dochodzenia przez Zamawiającego odszkodowania przewyższającego jej wysokość.
6. W przypadku, gdy umowa jest wykonywana z rażącym jej naruszeniem, w szczególności gdy Wykonawca dopuszcza się zwłoki – Zamawiający ma prawo rozwiązać umowę ze skutkiem natychmiastowym po uprzednim wezwaniu Wykonawcy do usunięcia skutków naruszenia i wyznaczeniu odpowiedniego terminu.
7. W przypadku, gdy Zamawiający zostanie obciążony obowiązkiem zwrotu środków w ramach Projektu, Wykonawca może być w całości lub w części obciążony tym zobowiązaniem, chyba że szkoda nie wynika z jego winy.

§4.

1. Zawiadomienia i oświadczenia woli stron związane z wykonaniem niniejszej umowy będą dokonywane za pośrednictwem poczty elektronicznej z zastrzeżeniem ust. 3 i ust. 4 § 7 niniejszej umowy.
2. Strony wskazują następujące dane jako właściwe do porozumiewania się w ramach wykonywania niniejszej Umowy:
 - a) Ze strony Zamawiającego: Osoba: Krzysztof Peron
email: krzysztof.peron@op.pl
tel. 668 121 094
 - b) Ze Strony Wykonawcy:
Osoba:
email:
tel.

§5.

1. Z tytułu wykonywania przez Wykonawcę usług określonych w §1 i §2 niniejszej umowy, Zamawiający zobowiązuje się do zapłaty na rzecz Wykonawcy wynagrodzenia w wysokości zł brutto (słownie: złotych 00/100 groszy) za 1 Uczestnika/Uczestniczkę projektu biorącego udział w wizytach studyjnych podczas dwudniowego wyjazdu.
2. Łącznie w ramach niniejszej umowy Wykonawca otrzyma wynagrodzenie w wysokości nie większej niż zł brutto (słownie:00/100), co stanowi iloczyn kwoty jednostkowej wskazanej w ust. 1 powyżej i maksymalnej liczby Uczestników/Uczestniczek projektu.
3. Wskazane w ust. 1 niniejszego paragrafu wynagrodzenie, płatne będzie przelewem po przedłożeniu przez Wykonawcę prawidłowo wystawionej faktury wraz z dokumentami, potwierdzającymi kompleksową organizację wizyt studyjnych w ramach 2-dniowego wyjazdu, o których mowa w §2 ust.4 niniejszej umowy na rachunek bankowy Wykonawcy wskazany na fakturze.



4. Termin płatności, o którym mowa w ust. 4 powyżej naliczany jest od daty złożenia wszystkich wymaganych i prawidłowo wypełnionych dokumentów.
5. Podstawą do wypłaty wynagrodzenia jest protokół zdawczo-odbiorczy podpisany przez Zamawiającego, którego wzór stanowi załącznik do niniejszej umowy.
6. Wynagrodzenie, o którym mowa w ust. 1 współfinansowane jest ze środków Unii Europejskiej w ramach Europejskiego Funduszu Społecznego Plus.
7. Wynagrodzenie, o którym mowa w niniejszym paragrafie stanowi dla Wykonawcy ekwiwalent za wszelkie czynności wykonane w ramach realizacji postanowień niniejszej Umowy.
8. Za datę zapłaty uważa się datę obciążenia rachunku bankowego Zamawiającego

§6.

1. Strony Umowy zobowiązują się zachować w tajemnicy wszelkie informacje, o których powyższy wiedzę w związku z realizacją niniejszej Umowy, chyba że w toku współpracy postanowią inaczej, z zastrzeżeniem ust.4 niniejszego paragrafu. W tym celu nie jest konieczne zachowanie formy pisemnej.
2. Obowiązek zachowania tajemnicy jest nieograniczony w czasie i trwa także po ustaniu stosunku prawnego, na podstawie którego wykonywane były czynności wynikające z niniejszej Umowy.
3. W przypadku naruszenia przez Wykonawcę postanowień określonych w ust. 1 i 2 powyżej, Zamawiający ma prawo żądania kary umownej w wysokości 1 000,00 zł za każde naruszenie, niezależnie od rozwiązania Umowy.
4. Wykonawca może postugiwać się bez zgody Zamawiającego informacją o fakcie świadczenia usług w ramach Projektu na rzecz Zamawiającego.

§7.

1. Każda ze stron może wypowiedzieć umowę z zachowaniem miesięcznego okresu wypowiedzenia.
2. Każdej ze stron przysługuje prawo do rozwiązania umowy ze skutkiem natychmiastowym w razie niewykonania lub nienależytego wykonania zobowiązania przez drugą stronę.
3. Wypowiedzenie lub rozwiązanie umowy, o których mowa w ust. 1 i 2 powyżej, powinny zostać złożone drugiej stronie na piśmie pod rygorem nieważności, na adres wskazany w komparycji niniejszej umowy.
4. Zmiany Umowy wymagają formy pisemnej pod rygorem nieważności.
5. W sprawach nieuregulowanych niniejszą Umową zastosowanie mają odpowiednio przepisy Kodeksu Cywilnego.
6. Spory wynikające z realizacji postanowień niniejszej Umowy rozstrzygać będzie sąd właściwy dla siedziby Zamawiającego.
7. Umowa została sporządzona w dwóch jednobrzmiących egzemplarzach po jednym dla każdej ze Stron.

Zamawiający

Wykonawca

Załączniki:

Wzór protokołu zdawczo-odbiorczego



Fundusze Europejskie
dla Śląskiego

Dofinansowane przez
Unię Europejską



Województwo
Śląskie



Partner wiodący:

Partnerzy:



PROINWEST



PROTOKÓŁ ZDAWCZO-ODBIORCZY (CZĘŚCIOWY) do umowy nr

potwierdzający prawidłowe wykonanie zadań w projekcie „OWES subregionu Centralno-Wschodniego 2024-2029” współfinansowanego ze środków Unii Europejskiej z Europejskiego Funduszu Społecznego Plus w ramach Programu Fundusze Europejskie dla Śląskiego 2021-2027, dla Priorytetu FESL.07.00-Fundusze Europejskie dla społeczeństwa, dla Działania FESL.07.01-Ekonomia społeczna

Sporządzony w dniu w Zawierciu,

w sprawie odbioru przedmiotu umowy nr zawartej dnia pomiędzy:

Spółdzielnią Socjalną KUŹNIA, z siedzibą w Zawierciu (kod 42-400), ul. Wierzbowa 16H, wpisaną do rejestru przedsiębiorców przez Sąd Rejonowy w Częstochowie, XVII Wydział Gospodarczy Krajowego Rejestru Sądowego pod nr KRS 0000634855, NIP 6492305888, REGON 365281312, którą reprezentuje:

Krzysztof Peroń – Prezes Zarządu

zwaną w dalszej części „Zamawiającym”

a

..... którą/e reprezentuje:

..... –

zwaną/ym w dalszej części „Wykonawcą”

dotyczący przekazania – odbioru przedmiotu umowy polegającego na kompleksowej organizacji wizyt studyjnych w ramach 2-dniowego wyjazdu w terminie dla łącznej grupy osób, zgodnie z postanowieniami umowy oraz dołączoną dokumentacją.

Wykonanie przedmiotu umowy odbiera Krzysztof Peroń – Prezes Zarządu Spółdzielni Socjalnej KUŹNIA z siedzibą w Zawierciu, która potwierdza prawidłowe wykonanie zadań zgodnie z zawartą umową.

Zamawiający nie wnosi zastrzeżeń / wnosi zastrzeżenia* do wykonanych zadań:

.....

Wad nie stwierdzono / Przyjęto następujący tryb usunięcia stwierdzonych wad*:

.....

Na tym protokół zakończono i podpisano.

Zamawiający

Wykonawca

*Niewłaściwe skreślić



Fundusze Europejskie
dla Śląskiego

Dofinansowane przez
Unię Europejską



Województwo
Śląskie

